

پژوهش‌ها در معماری اسلامی ۲۸

شماره شایا: X - ۹۸۰ - ۳۳۸۲

فصلنامه علمی

قطب علمی معماری اسلامی

سال هشتم - شماره سوم - پاییز ۱۳۹۹

تحلیلی میان‌رشته‌ای بر تعارضات معماری مسکن آپارتمانی با سبک زندگی اسلامی با
استناد به آموزه‌های نقلی اسلام

محمدمنان رئیسی

تجلی مفهوم آب از باغ بهشتی قرآن در باغ ایرانی

آریتا بلالی اسکویی / فرناز نظرزاده عنصرودی / ائلناز نظرزاده عنصرودی

بازشناسی نقش ایده و کانسپت در فرآیند شناخت و آفرینش در معماری با تکیه بر علل
اربعه

نسیم اشرافی / غزال صفدریان

پیشنهاد راهکارهایی برای اثربخشی «آموزه‌های اسلامی بر دروس رشته معماری» نمونه
موردی: دروس مقدمات طراحی معماری بر اساس چهار رویکرد مصوب شورای تحول
شورای عالی انقلاب فرهنگی (اسلامی‌سازی، بومی‌سازی، کارآمدی و روزآمدی)

سلمان نقره‌کار / صدیقه معین‌مهر

سنجش و تحلیل فضایی هویت شهری در مقیاس نواحی شهر جدید هشتگرد

احمد خلیلی / مصطفی دهقانی

بازنگری در نسبت رفتار اجتماعی و فضای شهری در تعلیمات اسلامی مفهوم مخاطب
ایده‌آل طراحی شهری و قلمرو وی در خلال متون اصیل سنت اسلامی

مسعود ناری‌قمی

ابعاد بنیادین تمدن نوین اسلامی در تدوین مستندات توسعه کشور با تأکید بر سند
آمایش سرزمین (آمایش بنیادین)

علیرضا عندلیب / اکبر کاظم‌زاده

لیست داوران این شماره:

دکتر علی اسدپور (استادیار دانشگاه هنر شیراز)
دکتر سمانه تقدیر (استادیار دانشگاه علم و صنعت ایران)
دکتر مهدی خاکزند (دانشیار دانشگاه علم و صنعت ایران)
دکتر محمد صالح شکوهی بیدهندی (استادیار دانشگاه علم و صنعت ایران)
دکتر مینو قره بگلو (استادیار دانشگاه علم و صنعت ایران)
مهندس عبدالحمید نقره کار (دانشیار دانشگاه علم و صنعت ایران)
مهندس مهدی سعیدی (مدرس دانشگاه علم و صنعت ایران)

نشریه پژوهش‌های معماری اسلامی بر اساس مجوز کمیسیون نشریات وزارت علوم تحقیقات و فناوری به شماره ۱۳۷۲۰۶/۱۸/۳ مورخ ۹۳/۷/۲۸ از شماره نخست دارای اعتبار علمی پژوهشی می باشد.

این مجله در پایگاه‌های (SID) و (ISC) نمایه می شود.

مدیر مسئول: معاونت پژوهشی دانشگاه علم و صنعت ایران

سر دبیر: دکتر محسن فیضی

مدیر داخلی: دکتر فاطمه مهدیزاده سراج

ویراستار ادبی فارسی: سارا متولی

کارشناس مجله: امیرحسین یوسفی - زهراکاشانی دوست - فاطمه زارع

ویراستار انگلیسی: محمد رضا عطایی همدانی

هیأت تحریریه:

دکتر سید غلامرضا اسلامی: دانشیار دانشگاه تهران

دکتر حسن بلخاری: استاد دانشگاه تهران

دکتر مصطفی بهزادفر: استاد دانشگاه علم و صنعت ایران

دکتر محمد رضا پور جعفر: استاد دانشگاه تربیت مدرس

دکتر مهدی حمزه نژاد: استادیار دانشگاه علم و صنعت ایران

دکتر اسماعیل شیعه: استاد دانشگاه علم و صنعت ایران

دکتر منوچهر طیبیان: استاد دانشگاه تهران

دکتر حمید ماجدی: استاد واحد علوم تحقیقات دانشگاه آزاد اسلامی

دکتر اصغر محمد مرادی: استاد دانشگاه علم و صنعت ایران

دکتر غلامحسین معماریان: استاد دانشگاه علم و صنعت ایران

دکتر فاطمه مهدیزاده سراج: استاد دانشگاه علم و صنعت ایران

مهندس عبدالحمید نقره کار: دانشیار دانشگاه علم و صنعت ایران

دکتر محمد تقی زاده: استادیار واحد علوم تحقیقات دانشگاه آزاد اسلامی

دکتر علی یاران: استاد وزارت علوم، تحقیقات و فناوری

طراح جلد و صفحه‌آرا: امیرحسین یوسفی

قیمت: ۵۰۰۰۰ ریال

مقالات مندرج در این مجله، الزاماً بیانگر نقطه نظرات «پژوهش‌های معماری اسلامی» و «قطب علمی معماری اسلامی» نمی باشد و نویسندگان محترم، مسئول مقالات خود هستند.

نشانی دفتر مجله: دانشگاه علم و صنعت ایران / قطب علمی معماری اسلامی / کد پستی ۱۶۸۴۶۱۳۱۱۴ / **تلفن مستقیم:** ۰۲۱ - ۷۷۴۹۱۲۴۳

نشانی رایانه: jria@iust.ac.ir / **نشانی وب:** <http://iust.ac.ir/jria>

سنجش و تحلیل فضایی هویت شهری در مقیاس نواحی شهر جدید هشتگرد



احمد خلیلی

استادیار شهرسازی، دانشکده معماری و شهرسازی، دانشگاه علم و صنعت ایران، تهران، ایران (نویسنده‌ی مسئول)

مصطفی دهقانی

دکتری شهرسازی، دانشکده معماری و شهرسازی، دانشگاه هنر تهران

تاریخ پذیرش نهایی: ۹۹/۰۵/۱۶

تاریخ دریافت مقاله: ۹۹/۰۵/۱۴

چکیده:

هویت شهری یکی از چالش‌های مهم شهرهای جدید است؛ چنان‌که ناهماهنگی، یکنواختی و عدم انطباق کارکردهای فضاهای شهری شهرهای جدید با نیازها، خواسته‌ها و تمایلات ساکنان، منجر به انقطاع ریشه‌های اتصال و ارتباط ساکنین با محیط و در نتیجه با یکدیگر و همچنین بروز آثار سوئی چون ناامنی، مسئولیت‌گریزی، دلزدگی و بی‌تفاوتی شده است. لذا، شناخت عوامل هویت بخش شهرهای جدید، میزان برخورداری این شهرها از عوامل مربوطه و نقاط قوت، ضعف، فرصت‌ها و تهدیدهای رویاروی هر یک از نواحی این شهرها می‌تواند تاثیر بسزایی در جلوگیری از بحران هویتی در شهرهای جدید داشته باشد. پژوهش حاضر در جهت تحقق اهداف فوق و با رویکردی تحلیلی-تبیینی صورت پذیرفته است و ۷۰ شاخص سنجش و ارزیابی هویت شهری، با واکاوی و بررسی گسترده مطالعات جهانی و داخلی و توجه به شرایط بومی خاص شهر جدید هشتگرد استخراج و مستندسازی گردیده است. داده‌های گردآوری شده از طریق پرسش‌نامه - که با حجم نمونه ۵۱۶ نفری و با روش نمونه‌گیری خوشه‌ای در نواحی ۱۲ گانه این شهر توزیع شده است - با استفاده از تحلیل عاملی جهت تعیین عوامل نهایی تبیین‌کننده هویت شهر جدید هشتگرد و رتبه‌بندی نواحی مورد مطالعه بر اساس وضعیت مطلوبیت آنها در ارتباط با عوامل هویت شهری تحلیل شده است. نتایج پژوهش نشان می‌دهد که ۱۲ عامل در مجموع در حدود ۶۰٪ موضوع هویت بخش شهر جدید هشتگرد را تبیین می‌کنند. مهم‌ترین این عوامل، عامل «خاطره‌انگیزی و احساس وابستگی به مکان» با تبیین حدود ۸ درصد است. همچنین ناحیه ۴-۵ از نواحی مسکن مهر و ناحیه ۴-۱ از نواحی با سابقه در شهر به ترتیب، بدترین و بهترین وضعیت مطلوبیت هویتی را در میان نواحی شهر جدید هشتگرد دارند. در نهایت، نقاط قوت و ضعف و فرصت‌ها و تهدیدهای هویت بخشی در شهر جدید هشتگرد از طریق تحلیل استراتژیک محیطی تحلیل و جمع‌بندی گردیده است. یافته‌های پژوهش نشان می‌دهد که کیفیات کالبدی تنها یک بعد از تجربه مکان هستند و اهمیت ارتباطات اجتماعی که در مکان‌ها اتفاق می‌افتد نباید مورد غفلت قرار گیرد. به‌طوری‌که دل‌بستگی به مکان را می‌توان مبتنی بر مشارکت مردم در مکان، میزان اشتغال به شبکه‌های اجتماعی و تعاملات فرهنگی، دانست. همچنین در مطالعه هویت شهری، شناخت مکان، کافی نیست؛ و افراد دل‌بستگی خود را با مکان براساس انتظارات خود که مبتنی بر تجارب قبلی از آنها از مکان‌های مشابه و فرایند شناختی آنهاست توسعه می‌دهند که رضایتمندی آنها از مکان به این شناخت بستگی دارد.

واژه‌های کلیدی: هویت شهری، شهرهای جدید، هشتگرد، تحلیل عاملی، تحلیل فضایی.

مقدمه و طرح مسئله

ایجاد شهرهای جدید در قالب سیاست توسعه شهری منفصل با فاصله‌ای از کلان‌شهرها، یکی از سیاست‌های توسعه شهری برای اسکان سرریز جمعیت کلان‌شهرها و ساماندهی فضایی مناطق کلان‌شهری بوده است. بی‌توجهی به خرده فرهنگ‌ها و موقعیت جغرافیایی و ویژگی اقلیمی و کمرنگ شدن توجه به ابعاد هویتی شهرها و زندگی اجتماعی شهری بر پایه ارزش‌های اصیل و هویت بومی به‌ویژه در فرایند تهیه طرح‌های توسعه و در پی آن ناهماهنگی و یکنواختی حاکم بر فضای شهرهای جدید، علاوه بر آنکه سیمای نامطلوب و محیطی نامأنوس را برای ساکنین ایجاد نموده؛ تمامی ابعاد زندگی اجتماعی، اقتصادی و زیست‌محیطی را در جوامع شهری متاثر ساخته است. از سویی، فضاهای شهری در این شهرها به دلیل عدم انطباق کارکردهای آن با نیازهای انسانی و عدم تامین نیازهای انسانی با توجه به خواسته‌ها، تمایلات و ترجیحات متفاوت با دیگر شهرها، برای ساکنانش هویتی را تداعی نمی‌کند. این امر منجر به انقطاع و یا اصولاً عدم شکل‌گیری ریشه‌های اتصال و ارتباط ساکنین با محیط و در نتیجه با یکدیگر و همچنین بروز آثار سوئی چون ناامنی، مسئولیت‌گریزی، دلزدگی و بی‌تفاوتی می‌گردد. از این رو، شهرهای جدید که قدمت چندانی ندارند و ساکنان آن عموماً در جای دیگر متولد شده‌اند و دارای فرهنگ‌های متفاوت از یکدیگر هستند؛ برای ایجاد پویایی و سرزندگی و پرهیز از تبدیل شدن به یک شهر خوابگاهی، خشک و بی‌روح و زمینه‌سازی برای همبستگی اجتماعی و تولید خاطرات در محیط جمعی، باید توانایی ترسیم هویت متمایز خود را داشته باشند. لذا فرایند توسعه شهری در شهر جدید بایستی به گونه‌ای باشد که ساختار مصنوع خلق شده در هماهنگی و تطابق با هویت طبیعی و فرهنگی موجود باشد. در این راستا، شناخت عوامل هویت‌بخش شهرهای جدید، میزان برخورداری این شهرها از عوامل مربوطه و نقاط قوت، ضعف، فرصت‌ها و تهدیدهای رویاروی هر یک از نواحی این شهرها می‌تواند تاثیر بسزایی در جلوگیری از بحران هویتی در شهرهای جدید داشته باشد. این امر نیازمند تدوین مدل تحلیلی مناسب برای سنجش و تحلیل فضایی هویت شهرهای جدید است. با وجود مطالعات

گوناگون در زمینه‌های مختلف هویت شهری شهرهای جدید ایران، از جمله شناسایی و ارزیابی فرایند شکل‌گیری هویت در شهرهای جدید (عزیزی و ارباب ۱۳۸۹)، ابعاد کالبدی هویت شهری در شهرهای جدید (تختی و وثوقی ۱۳۸۵)، همبستگی عناصر هویت شهری در شهرهای جدید (وارثی و همکاران ۱۳۸۹) و عوامل موثر بر هویت اجتماعی شهرهای جدید (ربانی خوراسگانی و همکاران ۱۳۸۹)، مدل تحلیلی مناسبی برای سنجش و تحلیل فضایی هویت شهرهای جدید ارائه نشده است.

پژوهش حاضر در راستای دستیابی به مدل تحلیلی مذکور در مقیاس نواحی شهر جدید هشتگرد با رویکردی تحلیلی-تبیینی صورت می‌گیرد و در این راستا شاخص‌های سنجش و ارزیابی هویت شهری در شهر جدید هشتگرد با واکاوی و بررسی گسترده مطالعات جهانی و داخلی و توجه به شرایط بومی خاص شهر جدید هشتگرد، استخراج و مستندسازی می‌گردد؛ و بر اساس آن عوامل نهایی تبیین‌کننده هویت شهر جدید هشتگرد و رتبه‌بندی نواحی مورد مطالعه با توجه به وضعیت مطلوبیت آنها در ارتباط با عوامل هویت شهری تحلیل می‌گردد. در نهایت نیز، نقاط قوت و ضعف و فرصت‌ها و تهدیدهای هویت بخشی در شهر جدید هشتگرد از طریق تحلیل استراتژیک محیطی تحلیل و جمع بندی می‌گردد.

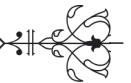
۱. مفهوم‌شناسی هویت شهری

در نیم‌قرن اخیر، دانشمندان متعددی به ارائه نظریاتی در رابطه با مفهوم هویت و سایر زمینه‌های معنایی و محتوایی مرتبط نظیر این‌همانی^۱، تشخیص^۲، معنا^۳، حس مکان^۴، احساس تعلق^۵، ریشه‌داری^۶ و ازین دست پرداخته‌اند. مفهوم هویت، مانند بسیاری از مفاهیم فلسفی، اجتماعی و انسانی، انتزاعی و سهل و ممتنع می‌باشد و از سوی دیگر در حال شدن دائمی است. با وجود پارادوکسیکال بودن مفهوم هویت و فقدان تعریفی جامع و مانع از هویت -به‌طوریکه گروهی کانون هویت را در گذشته می‌جویند و گروهی در اکنون و گروهی در آینده- و همگی سمت و سوی دگرگونی را بهترین ملاک برای تمایز هویت برمی‌شمرند- مفهوم هویت از دیدگاه شهرسازی و معماری، غالباً در دو بخش مکمل یکدیگر مطرح می‌شوند. اول، ایجاد خاطره و تداعی در شخص، و



می‌سازد؛ مکانی است که او خود را با آن شناسایی می‌کند و به دیگران می‌شناسد (پروشانسکی^۷، ۱۹۷۸، ۱۴). هویت مکان، بر اثر تجربه‌ی مستقیم محیط فیزیکی رشد می‌یابد. بنابراین بازتابی از وجوه اجتماعی و فرهنگی مکان است. همچنین، برگرفته از ارزش‌های فردی و جمعی است که با گذر زمان، عمق، گسترش و تغییر می‌یابد (رلف^۸، ۱۹۹۶)؛ و به ویژگی‌های قابل تشخیص مکان نیز اشاره دارد. در حالی که هویت مکانی احساسی در یک فرد یا یک جمع است که به واسطه‌ی ارتباطشان با یک مکان بر انگیزته می‌شود (رضازاده^۵، ۱۳۸۰، ۵). فرد، به صورت ناخودآگاه به آن آگاهی دارد؛ مفهومی که به معنای تداوم فرد در زمان و مکان است. در واقع، هویت مکان، به تمایز، تفاوت، منحصر بودن، غیرمعمول یا مخصوص بودن یک مکان اطلاق می‌شود. یعنی حدی که شخص می‌تواند یک مکان را به‌عنوان مکانی متمایز بازشناسد؛ به‌طوری‌که شخصیتی مشخص، بی‌نظیر یا حداقل مخصوص را به‌خود دارا شود (لینچ^۹، ۱۳۸۱، ۱۶۸). نوربرگ شولتز نیز این‌همانی با فضا (احساس هویت‌مندی مکان) را متناظر الف ت یافتن با یک محیط خاص می‌داند. همچنین هویت شهری محصول پیوند عمیق میان فرد و محیط شهری است که تأثیری مثبت بر توانایی و اعتماد به نفس شهروندان دارد و شهروندان هر شهر را از غیر شهروندان آن متمایز می‌کند؛ و بخشی از زیرساخت هویت انسان و حاصل شناخت‌های عمومی او درباره‌ی جهان فیزیکی است که انسان در آن زندگی می‌کند (بهزادفر^{۱۰}، ۱۳۸۶، ۶۵). هویت محله^{۱۱}، احساس تعلق به یک محله مسکونی است و محله، با هویت محله‌ای از سایر مکان‌ها و محله‌های قابل تمیز و تشخیص می‌شود. مروری بر مفاهیم مرتبط با هویت نشان می‌دهد که توجه به هویت، هم جنبه‌ی معنوی و غیرمادی، و هم جنبه‌ی مادی و کالبدی دارد. جنبه‌های مختلف هویت نمی‌تواند منفک و منتزاع و مستقل از یکدیگر مطرح شوند؛ و هر کدام از آن‌ها بر دیگری تأثیر دارند؛ همچنین علاوه بر آنکه هر شیء واجد هویتی است؛ این هویت به صفاتی متصف است که حاصل عمل آن شیء معرف ویژگی‌های معنوی آن هویت می‌باشد که در ظاهر و کالبد تجلی یافته است.

دوم تمایز و استقلال از شخص. بنابراین تشخیص هویت فرآیندی قیاسی بین عینیتی موجود با داده‌هایی از آن در ذهن است. از این دیدگاه هر فضا به رغم موجودیت خارجی مستقل، در فرآیند ادراک به پدیده‌ای ذهنی تبدیل می‌شود و انسان در فرآیند این‌همانی از تصویر ادراکی و ذهنیت خود بهره می‌گیرد و فضا را با آن می‌سنجد. پس تشخیص هویت در واقع نوعی ارزش‌گذاری با تعیین کیفیت است که بین فضا با اندوخته‌های ذهنی فرد از تجربیات مستقیم تا فرهنگ و سنت ارتباط برقرار می‌کند (پاکزاد^{۱۲}، ۱۳۸۶، ۴۲). در واقع، زمانی محیط برای انسان واجد شرایط خواهد بود که بتواند آن را به عنوان موجودی مستقل و عینی تلقی کند؛ و از طریق دیگر خود او نیز به عنوان موجودی عینی در آن فعالیت و رفتار نماید؛ و سرانجام قادر باشد ذهنیات ناشی از ادراک آن را با ذهنیات خویش تطبیق دهد (پاکزاد^{۱۳}، ۱۳۸۵، ۱۰۴). کریستوفر الکساندر، هویت را تجسم کالبدی کیفیت‌های بی‌نام می‌داند؛ کیفیت‌هایی که بنای اصلی حیات و روح انسان، بنا و یا طبیعت فکر هستند؛ اما نمی‌توان نامی بر آن‌ها گذاشت (الکساندر^{۱۴}، ۱۳۸۱، ۴۵۷). والتر بور، هویت را تفاوت‌های کوچک و بزرگی می‌داند که باعث بازشناخت یک مکان و خوانایی محیط می‌شود و حس دل‌بستگی محیط را به وجود می‌آورد (قطبی^{۱۵}، ۱۳۸۷، ۸۱). چارلز جنکز نیز هویت را طبقه‌بندی اشیاء و افراد و مرتبط ساختن خود با چیزی یا کسی دیگر می‌داند؛ و رایاپورت، هویت را قابلیت تمایز و تشخیص عنصری از عنصر دیگر می‌داند و معتقد است که باید دونوع ابزار هویت از یکدیگر تشخیص داده شوند: هویت خصوصی به معنای تفاوت برون‌گروهی و هویت عمومی به معنای داشتن تشابه درون‌گروهی (فن‌مایس^{۱۶}، ۱۳۸۴، ۱۶۷). هویت برگرفته از صفات و مشخصات جوهری هر شیء یا شخص یا شهر است که به‌واسطه‌ی وجوهی همچون تمایز و تشابه، تداوم و تحول، وحدت در کثرت، شخصیت پیدا می‌کند (شماعی و پوراحمد^{۱۷}، ۱۳۹۲، ۹۳). هویت مفهومی نسبی و حاصل روابط فرد و پدیده‌ی مورد نظر طی زمان است که یک سوی آن انسان و سوی دیگرش محیط است (قاسمی^{۱۸}، ۱۳۸۳، ۶۹). بخشی از شخصیت وجودی انسان که هویت فردی را



۲. تاریخچه‌ی هویت شهری در شهرسازی

هویت مفهومی پویا است که در گذر زمان دچار تحول می‌شود و تاثیرپذیری از زمان و روح زمانه از ضرورت‌های وجودی آن است. از سویی جنبش‌های شهرسازی، معمولاً به صورت زنجیروار و در پی هم اتفاق نمی‌افتند؛ بلکه ممکن است چند نهضت به‌طور همزمان و موازی با یکدیگر در جریان باشند

(بحرینی ۱۳۸۸، ۲۴۰). به‌طور کلی زمان آغاز این جنبش‌ها و مطالعات هویت شهری، قابل تعیین نیست؛ زیرا با آغاز دوران تجدد و در پی بریدن از سنت‌ها و بی‌توجهی به ویژگی‌های بومی و محلی، این اندیشه‌ها به مرور شکل گرفته‌اند. در جدول ۱، تاریخچه واژگان مرتبط با مفهوم هویت شهری نشان داده شده است.

جدول ۱. تاریخچه واژگان مرتبط با هویت شهری

واژگان مرتبط با هویت شهری	محققان	تاریخ
دلبستگی محلی ^۹	Kasarda and Janowitz 1974 Hummon 1992;	۱۹۷۴
بی‌مکانی ^{۱۰} ، ریشه‌داری ^{۱۱}	(Relph 1976)	۱۹۷۶
حس مکان ^{۱۲}	(Hay 1988; Steele 1981)	۱۹۸۱
وابستگی مکانی ^{۱۳}	(Stokols and Shumaker 1981; Williams and Roggenbuck 1989)	۱۹۸۱
هویت مکانی ^{۱۴}	(Guiliani and Feldman 1993; Proshansky, Fabian, and Kaminoff 1983; Twigger-Ross and Uzzell 1996)	۱۹۸۳
هویت محلی ^{۱۵}	(Hummon 1986)	۱۹۸۶
دلبستگی مکانی ^{۱۶}	(Altman and Low 1992; Hildago and Hernandez 2001; Williams and Roggenbuck 1989)	۱۹۸۹
هویت اکولوژیکی ^{۱۷}	(Thomashow 1995)	۱۹۹۵
جابجایی مکانی ^{۱۸}	(Blizard and Schuster 2004)	۲۰۰۴

جدول ۱ نشان می‌دهد که مفاهیم مربوط به هویت شهری در مطالعات اخیر، شمول معنایی گسترده‌تری یافته‌اند و ابعاد مختلف اجتماعی، فرهنگی، محیطی و نهادی را در برمی‌گیرند.

۳. تدوین چارچوب سنجش هویت شهر جدید هشتگرد

در مطالعه حاضر بر اساس تدقیق در متون هویت شهری، چارچوب‌های مفهومی تجربی مختلفی مورد بررسی و تحلیل قرار گرفت. بیش از ۱۰۰ شاخص مرتبط از حدود ۲۰ منبع معتبر جهانی و داخلی از تجربیات مرور و بررسی گردید؛ و در نهایت با حذف و یا تلفیق شاخص‌های هم‌مفهوم، ۸۲ شاخص استخراج گردیده و به تفکیک مستندسازی گردید. با توجه به اینکه برخی از شاخص‌های جهانی هویت شهری در شهر جدید هشتگرد موضوعیت ندارند؛ تلاش بر آن بوده است که بر اساس شرایط بومی خاص شهر جدید هشتگرد،

شاخص‌هایی انتخاب گردد که در شرایط جامعه محلی مصداق داشته باشد؛ و دسته‌بندی شاخص‌های اندازه‌گیری هویت شهر جدید هشتگرد، بر پایه مبانی نظری و مطالعات پایه تحقیق باشند و ابعاد مناسبی برای این طبقه‌بندی ارائه دهند. برای این منظور، چارچوب مفهومی کلان-شهر مبلورن، با توجه جامعیت ابعاد و همچنین با انطباق مناسبی که با شرایط ویژه شهر جدید هشتگرد دارد، به‌عنوان چارچوب مفهومی مطالعه انتخاب گردید و از طریق جرح و تعدیل‌های صورت گرفته، و افزودن شاخص‌های ویژه مرتبط با هویت شهر جدید هشتگرد - در نهایت همانطور که در جدول ۲ نشان داده شده است - شاخص‌های سنجش هویت شهری در قالب ۴ بعد، طبقه‌بندی شده‌اند.

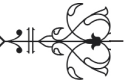




جدول ۲. شاخص‌های خاص سنجش هویت شهری در شهر جدید هشتگرد

ردیف	شاخص	منابع مورد استفاده	بعد
۱	مکان مناسب برای انجام فعالیت‌های مورد علاقه فرد	(Sotun 2000); (Cheng et al. 2012); (Bilgenoglu 2006); (William and Vaske 2003); (Kyle et al. 2003); (Rivilin 1987); (Brown 1988)	مطلق مکانی و مطلق خاطر
۲	کمک کردن مکان به شناخت هویت شخص	(Sotun 2000); (ICCHS 2009); (Cheng et al. 2012); (Bilgenoglu 2006); (Kyle et al 2003)	
۳	امکان درک روحیه‌ی ساکنان توسط افراد بیرون از مکان	(ICCHS 2009); (Kyle et al 2003)	
۴	استفاده فرد از اسم مکان برای بیان ویژگی‌های خود	(ICCHS 2009)	
۵	حضور بیشتر دوستان و اقوام در مکان	(ICCHS 2009)	
۶	مناسب بودن مکان با شیوه‌ی زندگی فرد	(Cheng et al. 2012); (Bilgenoglu 2006)	
۷	وابستگی معاشی به مکان	(Scott 2002); (بدیعی ازندهای و دیگران ۱۳۸۸)	
۸	مباهات و افتخار به زندگی در مکان	(Cheng et al. 2012); (سجادزاده ۱۳۹۲)	
۹	شناخت غریبه‌ها در مکان	(مظلومی ۱۳۸۹)	
۱۰	خو گرفتن و انس گرفتن به مکان	(سجادزاده ۱۳۹۲)	
۱۱	خاطره‌انگیز بودن مکان	(Scott 2002); (Hidalgo and Hernadez 2009); (بدیعی ازندهای و دیگران ۱۳۸۸); (عزیزی ۱۳۸۹); (مظلومی ۱۳۸۹)	
۱۲	دلستگی برای مکان در هنگام دوری از مکان	(امیرکافی و فتحی ۱۳۹۰); (Scott 2002)	
۱۳	احساس تعصب نسبت به مکان	(Scott 2002); (بدیعی ازندهای و دیگران ۱۳۸۸)	
۱۴	اهمیت شهر به عنوان مکان آبا و اجدادی فرد	(مظلومی ۱۳۸۹); (Scott 2002)	
۱۵	آشنایی با تاریخچه‌ی محله	(جهانی دولت‌آباد و دیگران ۱۳۹۲)	
۱۶	آشنایی و ارتباط با همسایگان	(The Department of Infrastructure 2002); (مظلومی ۱۳۸۹); (بدیعی ازندهای و دیگران ۱۳۸۸); (امیرکافی و فتحی ۱۳۹۰);	روابط اجتماعی هویت‌مدار
۱۷	شناخت متقابل ساکنان از یکدیگر	(وحیدا و نگینی ۱۳۹۱); (شهرداری تهران ۱۳۹۲)	
۱۸	مشارکت در حل مسائل و مشکلات محله	(Brown and Werner 1985); (وحیدا و نگینی ۱۳۹۱); (جهانی دولت‌آباد و دیگران ۱۳۹۲); (امیرکافی و فتحی ۱۳۹۰)	
۱۹	مشارکت در مراسم جمعی و آیینی محله	(جهانی دولت‌آباد و دیگران ۱۳۹۲); (امیرکافی و فتحی ۱۳۹۰); (Marcus 1992); (Brown and Werner 1985);	
۲۰	وجود پیوندهای اجتماعی قوی درون محله	(Brown and Werner 1985); (وحیدا و نگینی ۱۳۹۱); (عزیزی و ارباب ۱۳۸۹);	
۲۱	رضایتمندی از آگاهی اجتماعی ساکنین	(The Department of Infrastructure 2002); (بدیعی ازندهای و دیگران ۱۳۸۸); (امیرکافی و فتحی ۱۳۹۰); (مظلومی ۱۳۸۹)	
۲۲	حفظ و تقویت پاتوق‌ها و محل‌های گردهمایی	(وحیدا و نگینی ۱۳۹۱)	
۲۳	شناخته شده بودن فرد در محله	(شهرداری تهران ۱۳۹۲)	





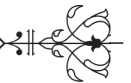
(شهرداری تهران ۱۳۹۲)	علاقه‌ی مردم برای کمک به هم‌محله‌ای خود	۲۴	منظر و فضاهاى شهری
(جهانی دولت‌آباد و دیگران ۱۳۹۲)	مشارکت در زیبایی و نظافت محله	۲۵	
(جهانی دولت‌آباد و دیگران ۱۳۹۲)	آشنایی با وظایف و حقوق شهروندی	۲۶	
(جهانی دولت‌آباد و دیگران ۱۳۹۲)	اعتماد به نهادهای دولتی	۲۷	
(JBPD 2010) (مظلومی ۱۳۸۹)	خوانایی و دسترسی آسان به آدرس دلخواه	۲۸	
(نوفل و دیگران ۱۳۸۹)؛ (جهانی دولت‌آباد و دیگران ۱۳۹۲)؛ (مظلومی ۱۳۸۹)	مطلوبیت نمای ساختمان‌ها	۲۹	
(نوفل و دیگران ۱۳۸۹)؛ (سجاذزاده ۱۳۹۲)؛ (مظلومی ۱۳۸۹)	وجود سمبل‌ها، نمادها و نشانه‌ها	۳۰	
(Scott 2002)	عدم احساس تراکم در منظر شهر	۳۱	
(نوفل و دیگران ۱۳۸۹)	مصالح غالب در فضا	۳۲	
(Scott 2002)؛ (Hidalgo and Hernandez 2009)؛ (سجاذزاده ۱۳۹۲)؛ (بدیعی ازندهای و دیگران ۱۳۸۸)؛ (عزیزی ۱۳۸۹)	رعایت معماری شهر قدیم	۳۳	
(Scott 2002)؛ (Hidalgo and Hernandez 2009)؛ (سجاذزاده ۱۳۹۲)؛ (بدیعی ازندهای و دیگران ۱۳۸۸)؛ (عزیزی ۱۳۸۹)	پروژه‌هایی ارتقابخش نظام فرهنگی و هویتی شهر	۳۴	
(Scott 2002)	اهمیت اکولوژیکی و اقلیمی خاص شهر برای شهروندان	۳۵	
(Scott 2002)؛ (Hidalgo and Hernandez 2009)	اهمیت فرهنگی و تاریخی خاص شهر برای شهروندان	۳۶	
(Kyle et al. 2003) (سجاذزاده، ۱۳۹۲)؛ (بدیعی ازندهای و دیگران، ۱۳۸۸)	حساس بودن نسبت به تغییر فضاها	۳۷	
(Cheng et al. 2012) (جهانی دولت‌آباد و دیگران ۱۳۹۲)؛ (سجاذزاده ۱۳۹۲)	وجود عملکردها و کاربری‌های جاذب جمعیت	۳۸	
(Cheng et al. 2012) (جهانی دولت‌آباد و دیگران ۱۳۹۲)؛ (سجاذزاده ۱۳۹۲)	زیباشناسی بصری منظر شهری	۳۹	
(Cheng et al. 2012) (جهانی دولت‌آباد و دیگران ۱۳۹۲)؛ (سجاذزاده ۱۳۹۲)	تعداد و کیفیت پارک‌ها و فضاهاى سبز	۴۰	
(Cheng et al. 2012) (جهانی دولت‌آباد و دیگران ۱۳۹۲)؛ (سجاذزاده ۱۳۹۲)	تعداد و کیفیت فضاهاى عمومی	۴۱	
(Cheng et al. 2012) (جهانی دولت‌آباد و دیگران ۱۳۹۲)؛ (سجاذزاده ۱۳۹۲)	امکانات و مبلمان فضاهاى شهری	۴۲	
(Cheng et al. 2012) (جهانی دولت‌آباد و دیگران ۱۳۹۲)؛ (سجاذزاده ۱۳۹۲)	وضعیت نور و روشنایی خیابان‌ها	۴۳	
(Cheng et al. 2012) (جهانی دولت‌آباد و دیگران ۱۳۹۲)؛ (سجاذزاده ۱۳۹۲)	وجود آثار هنری	۴۴	





عملکرد شبانه شهری	۴۵	(Cheng et al. 2012); (جهانی دولت آباد و دیگران ۱۳۹۲); (سجادزاده ۱۳۹۲)
کیفیت و تنوع رنگ منظر شهری	۴۶	(نوفل و دیگران ۱۳۸۹)
وجود فضاهای بازی کودکان	۴۷	(بدیعی ازندهای و دیگران ۱۳۸۸)
پیاده‌مداری	۴۸	(JBPD 2010); (مظلومی ۱۳۸۹)
دیدن مکان به عنوان موهبتی برای بازدیدکنندگان	۴۹	(ICCHS 2009)
تمایل به سکونت بلندمدت در شهر و محله	۵۰	(Scott 2002); (Sotun 2000); (Hidalgo and Hernandez 2009); (ICCHS 2009); (Cheng et al. 2012); (Bilgenoglu 2006); (وحیدا و نگینی ۱۳۹۱); (شهرداری تهران ۱۳۹۲); (امیرکافی و فتحی ۱۳۹۰)
احساس آرامش و امنیت در محله	۵۱	(JBPD 2010); (جهانی دولت آباد و دیگران ۱۳۹۲); (مظلومی ۱۳۸۹)
دسترسی اسان به محله در درون شهر	۵۲	(JBPD 2010); (مظلومی ۱۳۸۹)
دسترسی به تسهیلات و امکانات لازم در محله	۵۳	(وحیدا و نگینی ۱۳۹۱); (مظلومی ۱۳۸۹)
پاکیزگی و بهداشت محله	۵۴	(وحیدا و نگینی ۱۳۹۱); (مظلومی ۱۳۸۹)
رضایتمندی از کیفیت زندگی در محله	۵۵	(وحیدا و نگینی ۱۳۹۱); (مظلومی ۱۳۸۹)
رضایتمندی از ساخت و طراحی مسکن	۵۶	(Sotun 2000); (Hidalgo and Hernandez 2009); (ICCHS 2009); (Bilgenoglu 2006); (شهرداری تهران ۱۳۹۲)
رضایتمندی از امکانات حمل و نقل عمومی	۵۷	(وحیدا و نگینی ۱۳۹۱); (مظلومی ۱۳۸۹)
رضایتمندی از زمان سفر به محل کار یا تحصیل	۵۸	(وحیدا و نگینی ۱۳۹۱); (مظلومی ۱۳۸۹)
رضایتمندی از عملکرد شهرداری و شرکت عمران	۵۹	(وحیدا و نگینی ۱۳۹۱); (مظلومی ۱۳۸۹)
امنیت زنان و کودکان	۶۰	(JBPD 2010); (جهانی دولت آباد و دیگران ۱۳۹۲); (مظلومی ۱۳۸۹)
کیفیت مسیرهای پیاده	۶۱	(JBPD 2010); (مظلومی ۱۳۸۹)
تعداد مراکز تفریحی در محله	۶۲	(Scott 2002)
دسترسی به خدمات بهداشتی در محله	۶۳	(JBPD 2010); (مظلومی ۱۳۸۹)
دسترسی به مراکز فرهنگی در محله	۶۴	(JBPD 2010); (مظلومی ۱۳۸۹)
دسترسی به مراکز خرید روزانه	۶۵	(JBPD 2010); (مظلومی ۱۳۸۹)
میزان جذب جمعیت	۶۶	(Scott 2002); (Hidalgo and Hernandez 2009); (سجادزاده ۱۳۹۲); (بدیعی ازندهای و دیگران ۱۳۸۸); (عزیزی ۱۳۸۹); (Cheng et al. 2012); (جهانی دولت آباد و دیگران ۱۳۹۲); (سجادزاده ۱۳۹۲)
بهترین مکان برای گذراندن اوقات فراغت	۶۷	(Cheng et al. 2012); (جهانی دولت آباد و دیگران ۱۳۹۲); (سجادزاده ۱۳۹۲)
تعداد خانه‌های خالی از سکنه	۶۸	(Scott 2002); (Sotun 2000); (Hidalgo and Hernandez 2009); (ICCHS 2009); (Cheng et al. 2012); (Bilgenoglu 2006); (وحیدا و نگینی ۱۳۹۱); (شهرداری تهران ۱۳۹۲); (امیرکافی و فتحی ۱۳۹۰)





(Scott 2002); (Sotun 2000); (Hidalgo and Hernandez 2009); (ICCHS 2009); (Cheng et al. 2012); (Bilgenoglu 2006); (وحید و نگینی ۱۳۹۱)؛ (شهرداری تهران ۱۳۹۲)؛ (امیر کافی و فتحی ۱۳۹۰)	خانوارهای مالک محل اقامت خود	۶۹	
(Kyle et al 2003)	احساس و امید تغییرات مثبت در آینده شهر	۷۰	

با توجه به ضرورت وجود نمونه‌های کافی از نواحی مختلف شهر جهت تکمیل پرسشنامه‌ها، از روش نمونه‌گیری نیمن استفاده شده است. بدین ترتیب با توجه به جمعیت ۴۲۱۴۷ نفری شهر جدید هشتگرد مطابق سرشماری ۱۳۹۵ مرکز آمار ایران، ۵۱۶ پرسشنامه به نسبت میزان جمعیت ساکن در ۱۲ ناحیه شهر جدید هشتگرد تکمیل شده است. با تکمیل ۵۱۶ نمونه، ضمن رعایت حداقل ۷ به ۱ میان تعداد نمونه‌ها و تعداد متغیرها (۷۰ شاخص) به عنوان نسبت کافی، معیار KMO و آزمون بارتلت نیز رعایت شده است؛ و داده‌ها برای انجام تحلیل عاملی مناسب هستند. برای تحلیل داده‌ها، با توجه به تعدد شاخص‌ها و تنوع واحدها و اهمیت‌های متفاوت شاخص‌ها و همچنین تاثیرپذیری برخی از شاخص‌ها از یکدیگر، جهت سهولت و یکپارچگی تحلیل و فروگاهی داده‌ها، از روش تحلیل عاملی اکتشافی ۲۰ برای تبدیل شاخص‌ها به عوامل اصلی استفاده شده است. اگر چه روش تحلیل عاملی روشی کمی است و می‌بایست داده‌های مورد استفاده آن در مقیاس‌های اندازه‌گیری فاصله‌ای و یا کسری بوده و از توزیع نرمال تبعیت کنند، ولی در برخی موارد، داده‌ها برگرفته از طیف لیکرت و در مقیاس اندازه‌گیری ۱ تا ۵ و یا ۱ تا ۷ جمع‌آوری شده‌اند. هرچند این‌گونه داده‌ها در مقیاس اندازه‌گیری فاصله‌ای نیستند، برخی از محققین، مقیاس این‌گونه داده‌ها را شبه‌فاصله‌ای^{۲۱} در نظر گرفته و انجام تحلیل عاملی برای این‌گونه داده‌ها را نیز مناسب می‌دانند (زبردست ۱۳۹۶، ۷؛ به نقل از فلوید^{۲۲} و ویدامن^{۲۳} ۱۹۹۵، ۲۸۸). لوبکه^{۲۴} و موتن^{۲۵} نیز استفاده از مقیاس لیکرت در تست‌های پارامتری را در بعضی مواقع معتبر می‌دانند. ایشان نشان می‌دهند که چگونه می‌توان مقادیر پارامتر واقعی را در تحلیل عاملی با داده‌های مقیاس لیکرت یافت (لوبکه و موتن ۲۰۰۴). فرایند انجام تحلیل عاملی در نمودار ۱ نشان داده شده است.

بر این اساس، تمامی شاخص‌های هویت شهری در مطالعات مربوط به تجربیات داخلی و خارجی، بر اساس چارچوب مفهومی تعدیل‌یافته کلان‌شهر مبلورن، بسط یافته و گروه‌بندی شده‌اند. به‌طوریکه هفتاد شاخص در قالب چهار بعد سازگاری و رضایتمندی سکونتی، منظر و فضاهای شهری، روابط اجتماعی هویت‌مدار، تعلق مکانی و تعلق خاطر، و در ارتباط با سنجش و ارزیابی هویت شهر جدید هشتگرد استخراج شده است. این چارچوب مفهومی، چنان که اشاره شد؛ هماهنگی قابل توجهی با ویژگی‌های شهر جدید هشتگرد دارد. ضمن آنکه این مدل امکان تفسیر جامع و همه‌جانبه‌ای به تفکیک ابعاد مورد نظر خواهد داد.

۴. روش‌شناسی پژوهش

پژوهش حاضر با هدف اکتشافی-تبیینی، با استفاده از روش تحقیق پیمایشی صورت گرفته است. رویکرد روش‌شناختی پژوهش از نظر ماهیت داده‌ها، کمی است و ابزار اصلی برای گردآوری داده‌ها نیز، پرسشنامه بسته با طیف لیکرت است. همچنین در تنظیم پرسشنامه تلاش شده است پس از تهیه پیش‌نویس، پرسشنامه، برای ابهام‌زدایی، هم‌راستاسازی شاخص‌ها و همچنین اصلاح سوالات، توسط برخی از نمونه‌ها تکمیل گردد و ویژگی اصلی پرسش‌ها نظیر تمرکز، صراحت، بی‌طرفی، ایجاز و سادگی (آلرک و بیستل ۱۳۸۰، ۱۵۲) رعایت گردد. برای بدست آوردن تعداد نمونه‌های مناسب نیز، با توجه به اینکه تحلیل داده‌ها و شناسایی عوامل اصلی با استفاده از مدل تحلیل عاملی اکتشافی صورت می‌گیرد، برخی صاحب‌نظران رعایت نسبت خاص (۳ تا ۱۰ برابر) تعداد شاخص‌ها به تعداد رکورد‌های مورد بررسی را ضروری دانسته‌اند (هوقز-همر^{۱۹} و دیگران ۱۹۹۸)؛ برخی نیز کفایت تعداد نمونه‌ها را در رعایت کفایت معیار کایزر میسر اولکین یا KMO (بیشتر از ۰/۶) و معنی‌داری آزمون بارتلت در سطح ۹۵٪ اطمینان عنوان نموده‌اند (زبردست ۱۳۹۶). از این رو،

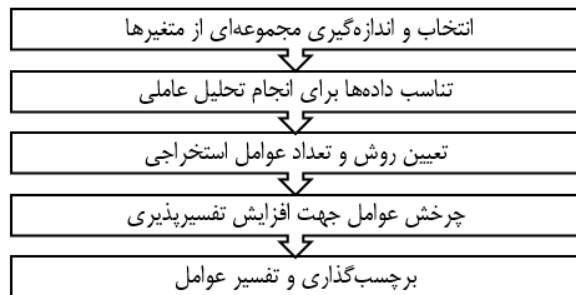


نمودار ۱. فرایند انجام تحلیل عاملی اکتشافی
(ماخذ: زبردست ۱۳۹۶؛ تاباچنیک^{۲۶} و فیدل^{۲۷} ۲۰۱۴)

مقادیر کفایت نمونه‌گیری کایزر میبیر اولکین	۰/۹۴۲	
آزمون کرویت بار تلت	کای اسکوتر	۱/۳۰۹
	درجه آزادی	۱۶۵۳
	سطح معناداری	۰/۰۰۰

همچنین از بین ۷۰ شاخص مورد مطالعه، ۵۸ شاخص وارد مدل نهایی تحلیل عاملی شده است. پس از آنکه عوامل موثر بر موضوع هویت شهری در شهر جدید هشتگرد مشخص شدند؛ رتبه‌بندی نواحی مورد مطالعه بر اساس وضعیت مطلوبیت آنها در ارتباط با عوامل هویت شهری صورت گرفت. در نمودار ۱، وضعیت شاخص‌های ۷۰ گانه هویت شهری در کل شهر جدید هشتگرد ارائه شده است. بر اساس این نمودار، شاخص «احساس آرامش و امنیت در محله» که جزو شاخص‌های سازگاری و رضایتمندی سکونت است با نمره ۳/۰۵ از ۵ نمره بهترین وضعیت را در بین تمامی شاخص‌های مطالعه دارا می‌باشد. همچنین شاخص «وجود آثار هنری» که جزو شاخص‌های منظر و فضاهای شهری با نمره ۲/۳۷ از لحاظ مطلوبیت، بدترین وضعیت را دارا است. بر اساس اطلاعات ارائه شده، نمره تمامی شاخص‌های مورد مطالعه بین بازه ۲/۳۷ تا ۳/۱ قرار می‌گیرد که از لحاظ مطلوبیت در مطلوبیت متوسط و خوب قرار می‌گیرند. البته لازم به ذکر است تنها شاخص «احساس آرامش و امنیت در محله» است که دارای عددی بالاتر از ۳ است و باقی شاخص‌ها دارای نمره بین ۲/۳۷ تا ۲/۹ هستند. پس به بیانی دیگر می‌توان گفت وضعیت تمامی شاخص‌های هویت شهری در شهر جدید هشتگرد در رده مطلوبیت متوسط قرار می‌گیرند. وضعیت شاخص‌ها در نواحی مختلف شهر جدید هشتگرد در نقشه‌های تصویر ۱ ارائه شده است.

نمودار ۱. فرایند انجام تحلیل عاملی اکتشافی
(ماخذ: زبردست ۱۳۹۶؛ تاباچنیک^{۲۶} و فیدل^{۲۷} ۲۰۱۴)



لازم به ذکر است اگرچه در بیشتر مراحل فرایند تجزیه و تحلیل فرایند مذکور ملاحظات آماری وجود دارد، اما مهم قابلیت تفسیر یافته‌های آن است (تاباچنیک و فیدل ۲۰۱۴، ۶۶۱). در این پرسشنامه سوالات به صورت موضوعی در قالب پنج موضوع مباحث عمومی، مباحث مربوط به بعد تعلق مکانی، مباحث مربوط به بعد منظر و فضاهای شهری، مباحث مربوط به بعد روابط اجتماعی هویت‌مدارانه و مباحث مربوط به بعد سازگاری و رضایتمندی سکونت مطرح شده‌اند. همچنین با توجه به امکان تاثیر ویژگی‌های عمومی پاسخ‌دهندگان مانند سن، جنسیت، استان محل تولد، وضعیت تاهل، هزینه ماهیانه، وضعیت مسکن، وضعیت اشتغال، میزان تحصیلات و مدت اقامت در شهر بر نتایج پژوهش، تلاش شده است تعادل مناسبی در انتخاب پاسخ-دهندگان از نظر گروه‌های سنی، جنسی، جمعیتی و دیگر ویژگی-های عمومی مذکور صورت گیرد.

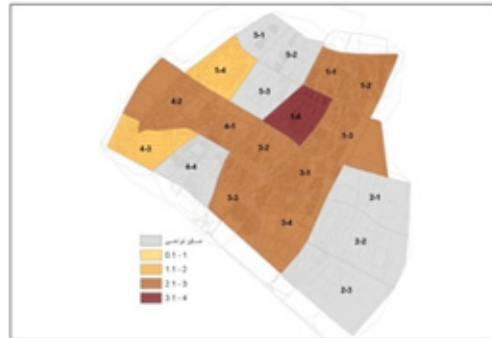
۵. تبیین و تدقیق عوامل موثر بر هویت بخشی در شهر جدید هشتگرد

همان‌گونه که اشاره شد برای خلاصه‌سازی تعداد زیاد شاخص‌ها (۷۰ شاخص) جهت ارزیابی هویت شهر جدید هشتگرد و همچنین تعیین عوامل نهایی تبیین‌کننده موضوع از روش تحلیل عاملی استفاده شده است. در جدول ۳ بر اساس معیار KMO و معنی‌داری آزمون بار تلت، کفایت داده‌ها برای مناسب بودن جهت انجام تحلیل عاملی نشان داده شده است.

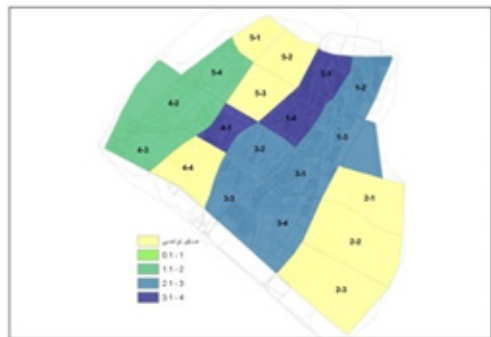




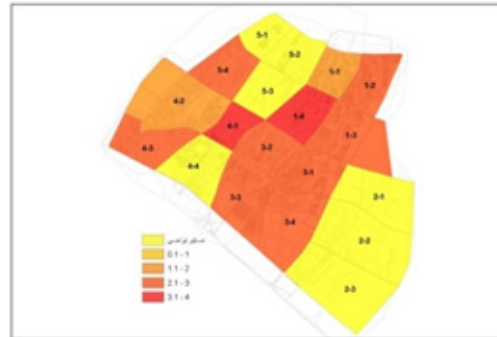
۲. کمک کردن مکان به شناخت هویت شخص



۱. مکان مناسب برای انجام فعالیت های مورد علاقه فرد



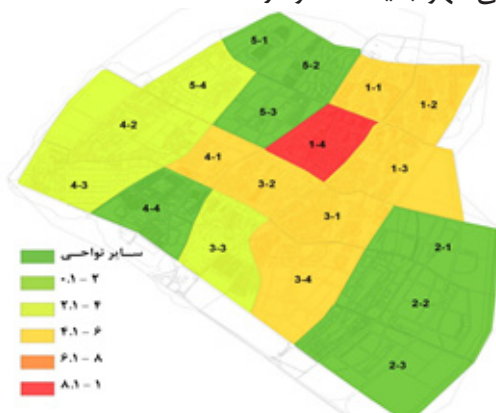
۴. استفاده فرد از اسم مکان برای بیان ویژگی های خود



۳. امکان درک روحیه ساکنان توسط افراد بیرون از مکان

تصویر ۱. نمونه ای از نقشه های شاخص های هفتادگانه در مقیاس ناحیه شهر جدید هشتگرد

هویتی در میان نواحی مورد مطالعه دارا است. بر همین اساس ناحیه ۴-۱ که از نواحی با سابقه در شهر جدید هشتگرد است؛ مطلوب ترین وضعیت را به لحاظ هویتی در میان نواحی مورد مطالعه دارد. در تصویر ۲، نمره نهایی هر ناحیه در خصوص هویتی شهر جدید هشتگرد ارائه شده است.



تصویر ۲. دسته بندی نواحی ۱۲ گانه شهر جدید هشتگرد بر اساس نمره هویتی

جهت بررسی وضعیت ۷۰ شاخص موثر بر هویت بخشی شهر جدید هشتگرد، شاخص های مذکور از طریق محیط GIS برای نواحی ۱۲ گانه محاسبه شده اند. برای محاسبه شاخص های این مطالعه در نواحی شهر جدید هشتگرد، از میانگین نتایج حاصل از پرسشنامه استفاده شده است. همچنین در جدول ۳، خلاصه ای از نتایج تحلیل عاملی ارائه شده است.

نتایج حاصل نشان داد که عوامل موثر بر بحث وضعیت هویتی شهر جدید هشتگرد در قالب ۱۲ عامل قابل بیان هستند. این عوامل در مجموع در حدود ۶۰٪ موضوع مورد بحث را تبیین می کنند. مهم ترین این عوامل، عامل «خاطره انگیزی و احساس وابستگی به مکان» می باشد که در حدود ۸٪ از بحث مورد نظر را توضیح می دهد. همچنین بر اساس تحلیل صورت پذیرفته مشخص گردید ناحیه ۴-۵ که از نواحی مسکن مهر در شهر جدید هشتگرد است؛ بدترین وضعیت را به لحاظ مطلوبیت





جدول ۳. نتایج تحلیل عاملی مربوط به هویتی شهر جدید هشتگرد

ردیف	عامل	شاخص ها بر اساس اولویت	بار عاملی	درصد تبیین کنندگی عامل
۱	خاطره‌انگیزی و احساس وابستگی به مکان	۱ مباحثات و افتخار به زندگی در مکان	۰,۶۸	۸,۰۴۲
		۲ خو گرفتن و انس گرفتن به مکان	۰,۶۶	
		۳ خاطره‌انگیز بودن مکان	۰,۶۵	
		۴ وابستگی معاشی به مکان	۰,۶۰	
		۵ استفاده فرد از اسم مکان برای بیان ویژگی‌های خود	۰,۶۰	
		۶ مناسب بودن مکان با شیوه‌ی زندگی فرد	۰,۵۹	
		۷ دلتنگی برای مکان در هنگام دوری از مکان	۰,۵۳	
		۸ احساس تعصب نسبت به مکان	۰,۵۱	
۲	کیفیت فضای شهری	۱ تعداد و کیفیت فضاهای عمومی	۰,۶۴	۶,۶۹۸
		۲ امکانات و میلمان فضاهای شهری	۰,۶۳	
		۳ تعداد و کیفیت پارک‌ها و فضاهای سبز	۰,۶۱	
		۴ کیفیت و تنوع رنگ منظر شهری	۰,۵۳	
		۵ پیاده‌مداری	۰,۵۰	
		۶ عملکرد شبانه شهری	۰,۴۹	
۳	روابط و پیوندهای اجتماعی	۱ شناخت متقابل ساکنان از یکدیگر	۰,۶۴	۶,۶۳۷
		۲ حفظ و تقویت پاتوق‌ها و محل‌های گردهمایی	۰,۶۳	
		۳ وجود پیوندهای اجتماعی قوی درون محله	۰,۶۰	
		۴ میزان جذب جمعیت	۰,۵۹	
		۵ شناخته‌شده بودن فرد در محله	۰,۵۷	
		۶ علاقه‌ی مردم برای کمک به هم محله‌ای خود	۰,۵۲	
		۷ آشنایی و ارتباط با همسایگان	۰,۵۱	
۴	اعتماد و آرامش عمومی	۱ تمایل به سکونت بلندمدت در شهر و محله	۰,۷۶	۶,۱۵۶
		۲ احساس امنیت در محله	۰,۷۶	
		۳ احساس آرامش و امنیت در محله	۰,۷۴	
		۴ سرزندگی و ریسک‌پذیری	۰,۵۳	
۵	عملکردهای جاذب جمعیت	۱ اهمیت اکولوژیکی و اقلیمی خاص شهر برای شهروندان	۰,۶۶	۴,۴۸۱
		۲ دیدن مکان به عنوان موهبتی برای بازدیدکنندگان	۰,۴۹	
		۳ رضایتمندی از عملکرد شرکت عمران	۰,۴۸	



۴,۴۶۳	۰,۶۹	بهترین مکان برای گذراندن اوقات فراغت	۱	خدمات عمومی	۶
	۰,۶۴	تعداد مراکز تفریحی در محله	۲		
	۰,۵۹	رضایتمندی از امکانات حمل و نقل عمومی	۳		
	۰,۵۸	رضایتمندی از ساخت و طراحی مسکن	۴		
	۰,۴۰	سرزندگی و ریسک پذیری	۵		
۴,۳۳۲	۰,۶۲	شناخت غریبه ها در مکان	۱	روابط خانوادگی و خویشاوندی در مکان	۷
	۰,۵۶	حضور بیشتر دوستان و اقوام در مکان	۲		
	۰,۵۶	اهمیت شهر به عنوان مکان آبا و اجدادی فرد	۳		
	۰,۵۱	آشنایی با تاریخچه محله	۴		
	۰,۴۱	احساس تعصب نسبت به مکان	۵		
۳,۹۸۰	۰,۵۹	رعایت معماری شهر قدیم	۱	معماری هنری	۸
	۰,۵۴	پروژه های ارتقای بخش نظام فرهنگی و هویتی شهر	۲		
	۰,۵۱	وجود آثار هنری	۳		
	۰,۴۵	زیبایی شناسی بصری منظر شهری	۴		
	۰,۴۱	عدم احساس تراکم در منظر شهر	۵		
۳,۸۹۹	۰,۷۲	امنیت زنان و کودکان	۱	عملکرد مدیریت شهری	۹
	۰,۷۰	رضایتمندی از عملکرد شهرداری	۲		
	۰,۵۴	کیفیت مسیرهای پیاده	۳		
	۰,۴۰	دسترسی به تسهیلات و امکانات لازم در محله	۴		
۳,۸۰۸	۰,۷۲	مکان مناسب برای انجام فعالیت های مورد علاقه فرد	۱	روحیه فعالیت در شهر	۱۰
	۰,۶۷	امکان درک روحیه ساکنان توسط افراد بیرون از مکان	۲		
	۰,۵۵	کمک کردن مکان به شناخت هویت شخص	۳		
۳,۱۸۹	۰,۷۴	خانوارهای مالک محل اقامت خود	۱	مالکیت	۱۱
	۰,۶۱	تعداد خانه های خالی از سکنه	۲		
	۰,۴۵	دسترسی به تسهیلات و امکانات لازم در محله	۳		
۲,۷۰۸	۰,۶۸	وجود سمبل ها، نمادها و نشانه ها	۱	نماها و نمادها	۱۲
	۰,۵۰	مطلوبیت نمای ساختمانها	۲		

تبیین می کنند. مهم ترین این عوامل، عامل «خاطره انگیزی و احساس وابستگی به مکان» با تبیین حدود ۸ درصد است. همچنین ناحیه ۴-۵ از نواحی مسکن مهر و ناحیه ۴-۱ از نواحی باسابقه در شهر، به ترتیب بدترین و بهترین وضعیت مطلوبیت

۶. جمع بندی و تحلیل نقاط قوت و ضعف و فرصت و تهدیدهای هویت در شهر جدید هشتگرد
نتایج پژوهش نشان می دهد که دوازده عامل در مجموع در حدود ۶۰٪ موضوع هویت بخش شهر جدید هشتگرد را





ماتریس یکی از ابزارهای مهمی است که برنامه‌ریزان بدان وسیله اطلاعات مربوط به عوامل داخلی و خارجی را مقایسه می‌کنند و می‌توانند با استفاده از آن و با توجه به ماتریس استراتژی‌های اصلی، انواع استراتژی‌های ممکن را ارایه کنند. در جدول ۴ تحلیل SWOT شهر جدید هشتگرد با موضوع هویت‌بخشی ارائه شده است. لازم به ذکر است تحلیل مذکور بر اساس نتایج حاصل از پرسشنامه‌های سنجش و ارزیابی هویت شهر جدید هشتگرد و در چارچوب ابعاد «تعلق مکانی»، «منظر و فضاهای شهری»، «روابط اجتماعی هویت‌مدارانه» و «سازگاری و رضایتمندی سکونتی» صورت پذیرفته است.

هویت را در میان نواحی شهر جدید هشتگرد دارند. در نهایت، نقاط قوت و ضعف و فرصت‌ها و تهدیدهای هویت‌بخشی در شهر جدید هشتگرد از طریق تحلیل استراتژیک محیطی تحلیل و جمع‌بندی گردیده است. جهت جمع‌بندی و تحلیل نقاط قوت و ضعف و فرصت و تهدیدهای هویت‌بخشی در شهر جدید هشتگرد از تحلیل SWOT استفاده شده است. در تجزیه و تحلیل SWOT، عوامل خارجی و داخلی مورد بررسی قرار می‌گیرند تا فرصت‌ها، تهدیدها، قوت‌ها و ضعف‌های موضوع مورد بحث در آینده شناسایی شده و برای رویارویی بهتر با آنها استراتژی‌های مناسبی تدوین شوند. برای انجام این تجزیه و تحلیل از ماتریس سوات استفاده می‌شود. این



جدول ۴. تحلیل SWOT شهر جدید هشتگرد با موضوع هویت بخشی

امداد تحلیل	قوت	ضعف	فرصت	تهدید
تعلق مکانی	<ul style="list-style-type: none"> ✓ وجود نسبی تعلق مکانی در برخی قدیمی شهر ✓ داشتن نسبی مردم برای مکان در هنگام دوری از شهر ✓ خانه ها و کوچه ها برای مکان کوچه ها ✓ شناخت ساکنین بومی قدیمی از یکدیگر ✓ مجاورت شهر جدید هشتگرد با شهر قدیم جهت بیان ویژگی های ساکنین 	<ul style="list-style-type: none"> ✓ عدم وجود تعلق مکانی در برخی جدید شهر ✓ عدم آشنایی ساکنین با تاریخچه منطقه ✓ نبودن مکان به عنوان موهبتی برای آرزیدستندگان ✓ کمبود مکان مناسب برای انجام فعالیت های مورد علاقه فرد ✓ نامناسب بودن مکان با شیوه زندگی فرد ✓ نبود مسابقات و افتخار به زندگی در مکان 	<ul style="list-style-type: none"> ✓ افزایش سابقه و تاریخچه بومی با گذشت زمان و افزایش تعلق مکانی ✓ حضور بیشتر دوستان و اقوام در مکان ✓ کمک کردن مکان به شناخت هویت شخص ✓ ایجاد وابستگی معنایی به مکان ✓ خو گرفتن و انس گرفتن به مکان با گذشت زمان ✓ ایجاد احساس تعصب نسبت به مکان یا گذشت زمان 	<ul style="list-style-type: none"> ✓ نبود احساس به مکان برای ساکنین تازه وارد ✓ ناشناخته بودن غیربومی ها در مکان ✓ عدم امکان درک روحیه ساکنین بومیان بومیرون از مکان ✓ عدم استفاده فرد از اسم مکان برای بیان ویژگی های خود ✓ نبود شناخت ساکنین جدید نسبت به یکدیگر
	<ul style="list-style-type: none"> ✓ اهمیت اکولوژیکی و اقلیمی خاص شهر برای شهروندان ✓ پایداری در برخی از بومی شهر ✓ نوساز بودن نمای ساختمان ها در سطح شهر ✓ قابل شناسایی بودن برخی بومی به خاطر تغییر تراکم ساختمانی 	<ul style="list-style-type: none"> ✓ علاقه مردم برای کمک به همجمله خود ✓ مشارکت در زیبایی و نظافت محله ✓ شناخت نسبی همسایگان در محلات قدیمی تر ✓ تمایلی نسبی به مشارکت در بازیگری و بهداشت محلی محله ✓ احترام نسبی ساکنین هشتگرد به حقوق شهروندی و حریم های اخلاقی 	<ul style="list-style-type: none"> ✓ نبود شناخت متقابل ساکنان از یکدیگر ✓ نارضایتی از آگاهی اجتماعی ساکنین ✓ نبود روحیه مشارکت در ساکنین جدید شهر جدید هشتگرد ✓ کم بودن نسبی تمایل نسبت به حل مشکلات و مسائل این شهر ✓ مشارکت پایین در مراسم جمعی و آئینی در شهر جدید هشتگرد 	<ul style="list-style-type: none"> ✓ عدم شناخت ساکنین دیگر شهرها از ویژگی های ساکنین شهر ✓ عدم آشنایی با وظایف و حقوق شهروندی ✓ نبود بهانه های محلی در سطح شهر ✓ عدم علاقه به مشارکت و شرکت در فعالیت ها و مراسم شهر جدید هشتگرد
سازگاری و رضایتمندی ساکنینی	<ul style="list-style-type: none"> ✓ وجود تمایل به سکونت بلنمتمت در شهر جدید هشتگرد 	<ul style="list-style-type: none"> ✓ نبود و یا کمبود مکان برای گذراندن اوقات فراغت ✓ دسترسی نامناسب به تسهیلات و امکانات لازم در محله ✓ کمبود تعداد مراکز تفریحی در محله 	<ul style="list-style-type: none"> ✓ افزایش رضایتمندی ساکنان محل اقامت خود ✓ افزایش رضایتمندی از ساخت و طراحی مسکن با توجه به هموطن و مقررات 	<ul style="list-style-type: none"> ✓ عدم رضایت کیفیت دسترسی به تسهیلات و امکانات لازم در محله
	<ul style="list-style-type: none"> ✓ احساس آرامش در محله به دلیل نبود مسائل رایج در کلانشهرها ✓ احساس امنیت در محله ✓ دسترسی آسان به محله در دوران شهر ✓ امنیت نسبی زنان و کودکان در محلات قدیمی شهر جدید هشتگرد ✓ وجود رضایتمندی از ساخت و کیفیت مسکن 	<ul style="list-style-type: none"> ✓ نبود سرزردگی و دستگیرندگی ✓ نارضایتی از زمان سفر به محل کار یا تحصیل ✓ نارضایتی از وضعیت امنیت کودکان و زنان در سطح شهر ✓ نارضایتی از وضعیت پیاده روی در سطح شهر ✓ نارضایتی نسبی از دسترسی به تسهیلات و امکانات لازم در محله ✓ نارضایتی نسبی از دسترسی به مراکز فرهنگی در محله 	<ul style="list-style-type: none"> ✓ ساخت وساز در سطح پهنه های نابزر شهر و ایجاد انسجام در بافت ✓ کالبدی محلات و کل شهر جدید هشتگرد ✓ ایجاد رضایت از حاصل عمل عمومی با احداث خط مترو ✓ افزایش آراستگی خدمات در سطح شهر و به دنبال افزایش رضایت از امکانات سطح شهر 	<ul style="list-style-type: none"> ✓ ارائه ریزه کند خدمات دمی به ساکنین در سطح شهر جدید هشتگرد ✓ تعداد زیاد خانه های خالی از سکنه

نتیجه‌گیری

شناخت عوامل هویت‌بخش شهرهای جدید، میزان برخورداری این شهرها از عوامل مربوطه و نقاط قوت، ضعف، فرصت‌ها و تهدیدهای رویاروی هر یک از نواحی این شهرها می‌تواند تاثیر بسزایی در جلوگیری از بحران هویتی در شهرهای جدید داشته باشد. این امر، نیازمند تدوین مدل تحلیلی مناسب برای سنجش و تحلیل فضایی هویت شهرهای جدید است. لذا، پژوهش حاضر با واکاوی و بررسی گسترده شاخص‌های هویت شهری در مطالعات جهانی و داخلی و توجه به شرایط بومی خاص شهر جدید هشتگرد، عوامل نهایی تبیین‌کننده هویت شهر جدید هشتگرد و رتبه‌بندی نواحی مورد مطالعه با توجه به وضعیت مطلوبیت آنها در ارتباط با عوامل هویت شهری را تحلیل نموده است. یافته‌های پژوهش نشان می‌دهد که عوامل موثر بر بحث وضعیت هویتی شهر جدید هشتگرد در قالب ۱۲ عامل قابل بیان هستند. این عوامل در مجموع در حدود ۶۰٪ موضوع مورد بحث را تبیین می‌کنند. مهم‌ترین این عوامل، «خاطره‌انگیزی و احساس وابستگی به مکان»، «کیفیت فضای شهری» و «روابط و پیوندهای اجتماعی» هستند که به ترتیب ۸، ۶٫۷ و ۶٫۶ درصد از بحث مورد نظر را توضیح می‌دهد. همچنین بر اساس تحلیل صورت‌پذیرفته مشخص گردید ناحیه ۵-۴ - که از نواحی مسکن مهر در شهر جدید هشتگرد است - بدترین وضعیت را به لحاظ مطلوبیت هویتی در میان نواحی مورد مطالعه دارا است. بر همین اساس ناحیه ۱-۴ - که از نواحی با سابقه در شهر جدید هشتگرد است - مطلوب‌ترین وضعیت را به لحاظ هویتی در میان نواحی مورد مطالعه دارد.

یافته‌های پژوهش حاضر در زمینه اهمیت کیفیت فضاهای شهری مؤید مطالعات استدمن (۲۰۰۳) پیرامون نقش مستقیم بعد کالبدی مکان بر در رضایتمندی و نقش غیرمستقیم آن در هویت شهری است؛ که در عین حال متأثر از معانی نمادین مکان نیز می‌باشد و همچنین همسو با مطالعات لنسینگ و همکاران (۲۰۱۷) و بونایتو (۲۰۱۲) در مورد اهمیت زمینه و بستر، وجود خدمات و تسهیلات، موقعیت قرارگیری مکان در زمینه شهری و نحوه ارتباط با پیرامون در ایجاد افزایش هویت شهری است. از سویی، یافته‌های پژوهش نشان می‌دهد که

کیفیات کالبدی تنها یک بعد از تجربه مکان هستند و اهمیت ارتباطات اجتماعی که در مکان‌ها اتفاق می‌افتد؛ نباید مورد غفلت قرار گیرد. به طوری که دلبستگی به مکان را می‌توان مبتنی بر مشارکت مردم در مکان، میزان اشتغال به شبکه‌های اجتماعی و تعاملات فرهنگی، دانست. چنانکه برقراری تعاملات اجتماعی در فضاهای شهری، امکان معنا بخشیدن به آن را برای فرد میسر می‌نماید. بدین ترتیب، دلبستگی به مکان با رشد تعامل مثبت افراد و تطابق اجتماعی آن‌ها در مکان، توسعه می‌یابد؛ و نحوه حضور فرد در مکان به همراه سایرین، عاملی قوی در تصمیم فرد برای ماندن در آن است. در این راستا حتی ممکن است افراد در جستجوی مکان‌هایی که در آن، افرادی با خصوصیات مشابه آنها به لحاظ طبقه، قوم، مذهب، گروه اقتصادی، الگوی زندگی، تحصیلات، درآمد، نحوه تربیت کودکان و نژاد مشابه حضور دارند، باشند. اما با آن که همگن بودن افراد، مشوق ملاقات‌ها و افزایش تعامل با مکان‌های فیزیکی و اجتماعی و در نتیجه ارتقای دلبستگی به آن مکان است؛ در عین حال مکان‌های اجتماعی غیرهمگن نیز فرصتی است تا افراد با یکدیگر بودن و تعاملات اجتماعی غنی و آزاد را تجربه کنند. از سویی دیگر، یافته‌های پژوهش نشان می‌دهد که در مطالعه هویت شهری، شناخت مکان، کافی نیست و این امر حالتی عاطفی است که برخاسته از رویدادهای مهم زندگی فرد می‌باشد و زمینه‌های ایجاد و توسعه فرایند این‌همانی با مکانی خاص را برای وی فراهم می‌آورد. همچنین، افراد دلبستگی خود را با مکان براساس انتظارات خود که مبتنی بر تجارب قبلی از آنها از مکان‌های مشابه و فرایند شناختی آنهاست توسعه می‌دهند که رضایتمندی آنها از مکان به این شناخت بستگی دارد. عامل رضایتمندی در مکان نیز خود به این شناخت و عواملی چون تسهیلات، تناسب مکان با عملکرد و زمینه، پایداری، مشخصات بصری، مدیریت، ارزش اقتصادی مکان، تجسم ساکنین از واحدهای مشابه و بافت اجتماعی مکان بستگی دارد. حضور افراد در فرایند خلق مکان نیز سبب می‌گردد تا آنها احساس بهتری نسبت به آن مکان داشته باشند. این امر دلبستگی به مکان، توسعه ارتباطات اجتماعی، حفظ ریشه‌های تاریخی، احساس آرامش و امنیت در مکان را در پی دارد.

پی نوشت

۱. Identity
۲. Personification
۳. Meaning
۴. Sense of Place
۵. Belonging of Place
۶. Rootedness
۷. Proshansky
۸. Relph
۹. Community Attachment
۱۰. Placeless
۱۱. Placeness
۱۲. Sense of Place
۱۳. Place Dependence
۱۴. Place Identity
۱۵. Community Identity
۱۶. Place Attachment
۱۷. Ecological Identity
۱۸. Displacement
۱۹. Hughes-Hammer
۲۰. Expletory Factor Analysis (EFA)
۲۱. Quasi-Interval
۲۲. Floyd
۲۳. Widaman
۲۴. Lubke
۲۵. Muthen
۲۶. Tabachnick
۲۷. Fidell

منابع

۱. آلرک، پاملا، و رابرت بیستل. ۱۳۸۰. پژوهش پیمایشی: رهنمودها و استراتژی‌هایی برای انجام دادن پیمایش. ترجمه‌ی مهراندخت نظام شهیدی، اردشیر امیدی محنه، و محمود متحد. تهران: آگه.
۲. الکساندر، کریستوفر. ۱۳۸۱. معماری و راز جاودانگی. ترجمه‌ی مهرداد قیومی. تهران: انتشارات دانشگاه شهید بهشتی.
۳. امیر کافی، مهدی، و شکوفه فتحی. ۱۳۹۰. بررسی عوامل موثر بر دل‌بستگی به محله مسکونی، مطالعه موردی: شهر کرمان. *مطالعات اجتماعی ایران* ۵ (۱۳): ۱-۲۶.
۴. بدیعی ازنده‌ای، مرجان، موسی پناهنده‌خواه، و راضیه مختاری. ۱۳۸۸. نقش حس مکان در هویت بومی. *ژئوپلتیک* ۴ (۱۲): ۱۵۷-۱۷۵.
۵. بهزادفر، مصطفی. ۱۳۸۶. هویت شهر، نگاهی به هویت شهر تهران. تهران: شهر.
۶. پاکزاد، جهان‌شاه. ۱۳۸۵. مبانی نظری و فرایند طراحی شهری، جلد ۱. تهران: شهیدی.
۷. پاکزاد، جهان‌شاه. ۱۳۸۶. مقالاتی در باب مفاهیم معماری و طراحی شهری، جلد ۲. تهران: شهیدی.
۸. جهانی دولت‌آباد، رحمان، علی شماعی، و اسماعیل جهانی دولت‌آباد. ۱۳۹۲. سنجش میزان هویت محله‌ای با تاکید بر نقش نهادهای مردمی در منطقه ۷ تهران. *تحقیقات کاربردی علوم جغرافیایی* ۱۳ (۳۱): ۱۹۱-۲۱۰.

۹. خلیلی، احمد. ۱۳۹۰. درسنامه روش‌های کمی برنامه‌ریزی شهری و منطقه‌ای. تهران: دانشگاه هنر تهران، دانشکده معماری و شهرسازی.
۱۰. رضازاده، راضیه. ۱۳۸۰. بحران ادراکی رفتاری در فضای شهری. شهرداری‌ها (ویژه‌نامه شماره ۵).
۱۱. زبردست، اسفندیار. ۱۳۸۶. درسنامه روش‌های برنامه‌ریزی شهری. تهران: دانشگاه تهران، پردیس هنرهای زیبا، دانشکده شهرسازی.
۱۲. زبردست، اسفندیار. ۱۳۹۶. کاربرد روش تحلیل عاملی اکتشافی در برنامه‌ریزی شهری و منطقه‌ای، موردپژوهی: سنجش وضعیت پایداری اجتماعی در کلانشهر تهران. هنرهای زیبا- معماری و شهرسازی ۲۲ (۲): ۵-۱۸.
۱۳. زبردست، اسفندیار، احمد خلیلی، و مصطفی دهقانی. ۱۳۹۲. کاربرد روش تحلیل عاملی در شناسایی بافت‌های فرسوده. هنرهای زیبا ۱۸ (۲): ۲۷-۴۲.
۱۴. شماعی، علی، و احمد پوراحمد. ۱۳۹۲. بهسازی و نوسازی شهری از دیدگاه جغرافیا. تهران: انتشارات دانشگاه تهران.
۱۵. شماعی، علی، و رحمان جهانی. ۱۳۹۰. بررسی اثرات توسعه عمودی شهر بر هویت محله‌ای. شهر ایرانی اسلامی ۲ (۶): ۷۳-۸۲.
۱۶. شورای عالی شهرسازی و معماری ایران. ۱۳۹۱. ضوابط و شاخص‌های لازم جهت بازبانی هویت شهرسازی و معماری اسلامی- ایرانی. معاونت شهرسازی و معماری وزارت راه و شهرسازی.
۱۷. صمیمی شامی، علی، و پروین پرتوی. ۱۳۸۹. بررسی و سنجش حس مکان در محلات ارگانیک و برنامه‌ریزی شده، موردپژوهی: محلات ساغریسازان و بلوار گیلان در شهر رشت. نامه معماری و شهرسازی ۲ (۳): ۲۳-۴۰.
۱۸. عزیزی، محمد مهدی، پارسا ارباب. ۱۳۸۹. شناسایی و ارزیابی فرایند شکل‌گیری هویت در شهرهای جدید، مطالعه موردی: شهر جدید هشتگرد. هنرهای زیبا ۲ (۴۲): ۴۷-۵۸.
۱۹. فلاحت، محمد صادق. ۱۳۸۵. مفهوم حس مکان و عوامل شکل‌دهنده آن. هنرهای زیبا ۱ (۲۶): ۵۷-۶۶.
۲۰. فن‌مایس، پیر. ۱۳۸۴. عناصر معماری: از صورت تا مکان. ترجمه‌ی فرزین فر دانش. تهران: انتشارات دانشگاه تهران.
۲۱. قطبی، علی‌اکبر. ۱۳۸۷. مفهوم هویت و معماری امروز ایران. آینه خیال ۲ (۱۰): ۸۳-۸۷.
۲۲. لنگ، جان. ۱۳۸۶. آفرینش نظریه معماری. ترجمه‌ی علیرضا عینی‌فر. تهران: انتشارات دانشگاه تهران.
۲۳. لینچ، کوین. ۱۳۸۴. تئوری شکل شهر. ترجمه‌ی سید حسین بحرینی. تهران: انتشارات دانشگاه تهران.
۲۴. مظلومی، مازیار. ۱۳۸۹. تأثیرپذیری ابعاد حس مکان از ادراکات ذهنی در محله‌های مسکونی شهری. پژوهش و برنامه‌ریزی شهری ۱ (۳): ۱۳۱-۱۵۰.
۲۵. میرمقتدایی، مهتا. ۱۳۸۷. معیارهای سنجش امکان شکل‌گیری، ثبت و انتقال خاطرات جمعی در شهر. هنرهای زیبا ۲ (۳۷): ۵-۱۶.
۲۶. نوفل، علیرضا، بارین کلبادی، و محمدرضا پورجعفر. ۱۳۸۸. بررسی و ارزیابی شاخص‌های موثر در هویت شهری، نمونه موردی: محله جلفا در شهر اصفهان. آرمانشهر ۲ (۳): ۵۷-۶۹.
۲۷. وحیدآ، فریدون، و سمیه نگینی. ۱۳۹۱. ساخت و اعتباریابی مقیاس هویت محله‌ای. مطالعات شهری ۲ (۲): ۳۵-۵۸.

References

1. Alerk, Pamela, and Robert Beistle. 2001. *Survey Research: Guidelines and Strategies for Surveying*. Translated by Mehrandokht Nezam Shahidi, Ardeshir Omid Mohaneh, and Mahmoud Motahed. Tehran: Aghah.
2. Alexander, Christopher. 2002. *Architecture and the Secret of Immortality*. Translated by Mehrdad Qayyumi. Tehran: Shahid Beheshti University Press.
3. Amir Kafi, Mehdi, and Shokoofeh Fathi. 2011. A Study of Factors Affecting Attachment to a Residential Neighborhood, Case Study: Kerman. *Iranian Journal of Social Studies* 5 (13): 1- 26.
4. Azizi, Mohammad Mehdi, and Parsa Arbab. 2010. Identifying and Evaluating the Process of Identity Formation in New Towns; Case Study: Hashtgerd New Town. *Honar-ha-ye-Ziba* 2 (42): 47-58
5. Badiie Azandahi, Marjan; Moosa Panahandekhah, and Razieh Mokhtari. 2009. The Role of Sense of Place in Indigenous Identity. *Geopolitical* 4 (12): 157-175.
6. Behzadfar, Mostafa. 2007. *City Identity; A Look at the Identity of the City of Tehran*. Tehran: Shahr.
7. Bilgenoglu, B. 2006. *Changing Identity of Space/ Place: The Case of Bars Street in Bodrum*. The Institute of Fine Arts of Bilkent University.
8. Brown, B.B., and D.D. Perkins. 1992. *Disruptions in Place Attachment*. In I. Altman and S. Low (Eds), *Place Attachment*. New York: Plenum.
9. Brown, B.B., and C.M. Werner. 1985. Social Cohesiveness, Territoriality and Holiday Decorations. *Environment and Behaviour* (27): 539-565.
10. Cheng, T. M., C.W. Homer, and L. M. Huang. 2012. *The Influence of Place Attachment on the Relationship Between Destination Attractiveness and Environmentally Responsible Behavior for Island Tourism in Penghu, Taiwan*. *Sustainable Tourism*: 1-12.





11. Dolatabad World, Rahman, Ali Shamaei, and Esmaeil Jahani Dolatabad. 2013. Measuring the Neighborhood Identity with Emphasis on the Role of Popular Institutions in District 7 of Tehran. *Applied Research in Geographical Sciences* 13 (31): 191-210.
12. Falahat, Mohammad Sadegh. 2006. The Concept of Sense of Place and its Shaping Factors. *Honar-ha-ye-Ziba* 1 (26): 57-66.
13. Fan Mayes, Pierre. 2005. *Architectural Elements: From Face to Place*. Translated by Farzinfar Danesh. Tehran: University of Tehran Press.
14. Ghotbi, Ali Akbar. 2008. The Concept of Identity and Architecture of Today's Iran. *Ayneh Khayal* 2 (10): 83-87.
15. Guiliani, M.V., and R. Feldman. 1993. Place Attachment in a Developmental and Cultural Context. *Environmental Psychology* (13): 267-274.
16. Hammit, W.E., E.A. Backlund, and R.D. Bixler. 2004. Experience Use History, Place Bonding and Resource Substitution of Trout Anglers During Recreation Engagements. *Leisure Research* 3 (36): 356-378.
17. Hidalgo, M. C., and B. Hernandez. 2001. Place Attachment: Conceptual and Empirical Questions. *Environmental Psychology* (21): 273-281.
18. Hughes-Hammer, C., D. Martsolf, and R. Zeller. 1998. Development and Testing of the Codependency Assessment Tool. *Archives of Psychiatric Nursing* (12): 264-272.
19. Hummon, D. (1990). *Commonplaces: Community Ideology and Identity in American Culture*. New York: State University of New York Press.
20. Kaplan, S., and R. Kaplan. 1982. *Humanscape: Environments for People*. Ann Arbor: Ulrich's Books.
21. Khalili, Ahmad. 2011. *Textbook of Quantitative Methods of Urban and Regional Planning*. Tehran: Faculty of Architecture and Urban Planning, Tehran University of Arts.
22. Kyle, G., A., Graefe, R. Manning, and J. Bacon. 2004. Effects of Place Attachment on Users Perceptions of Social and Environmental Conditions in a Natural Setting. *Environmental Psychology* (24): 213-225.
23. Lang, John. 2007. *Creation of Architectural Theory*. Translated by Alireza Einifar. Tehran: University of Tehran Press.
24. Lubke, Gitta H., and Bengt O. Muthen. 2004. Applying Multigroup Confirmatory Factor Models for Continuous Outcomes to Likert Scale Data Complicates Meaningful Group Comparisons. *Structural Equation Modeling* (11): 514-534.
25. Lynch, Kevin. 2005. *Theory of City Form*. Translated by Seyed Hossein Bahreini. Tehran: University of Tehran Press.
26. Mazloumi, Maziar. 2010. The Impact of Spatial Dimensions on Mental Perceptions in Urban Residential Neighborhoods. *Urban Research and Planning* 1 (3): 131-150.
27. Mesch, G.S., and O. Manor. 1998. Social Ties, Environmental Perception, and Local Attachment. *Environment and Behavior* 4 (30): 504-519.
28. Mir Moghtadaei, Mehta. 2008. Criteria for Measuring the Possibility of Formation, Recording and Transfer of Collective Memories in the City. *Honar-ha-ye-Ziba* 2 (37): 5-16.
29. Nawfal, Alireza; Parin Kalbadi, and Mohammad Reza Poor Jafar. 2009. Study and Evaluation of Effective Indicators in Urban Identity; Case Study of Jolfa Neighborhood in Isfahan. *Armanshahr* 2 (3): 57-69.
30. Pakzad, Jahanshah. 2006. *Theoretical Foundations and Urban Design Process, Volume 1*. Tehran: Shahidi.
31. Pakzad, Jahanshah. 2007. *Articles on the Concepts of Architecture and Urban Design, Volume 2*. Tehran: Shahidi.
32. Proshansky, H.M., A.K. Fabian, and R. Kaminoff. 1983. Place-Identity: Physical World Socialization of the Self. *Environmental Psychology* (3): 57-83.
33. Relph, E. 1976. *Place and Placelessness*. London: Pion Limited.
34. Rezazadeh, Raziheh. 2001. Perceptual Behavioral Crisis in Urban Space. *Journal of Municipalities (Special Issue No. 5)*.
35. Samimi Sharmi, Ali, and Parvin Partovi. 2010. Assessing and Measuring the Sense of Place in Organic and Planned Neighborhoods; Case Study: Saghrisazan Neighborhoods and Gilan Boulevard in Rasht. *Letter of Architecture and Urban Planning* 2 (3): 23-40.
36. Scott, M. 2002. *Sense of Place: Urban Design Principles for the Metropolitan Strategy*. Metropolitan Strategy Technical Reports, Victorian Government, Department of Infrastructure.
37. Shamaei, Ali, and Ahmad Pourahmad. 2013. *Urban Improvement and Renovation from the Perspective of Geography*. Tehran: University of Tehran Press.
38. Shamaei, Ali, and Rahman Jahani. 2011. A Study of the Effects of Vertical Development of the City on Neighborhood Identity. *Iranian Islamic City* 2 (6): 73-82.
39. Shumaker, S.A., and R.B. Taylor. 1983. *Toward a Clarification of People-Place Relationships: A Model of Attachment to Place*, In N. R. Feimer and E. S. Geller (Eds.). *Environmental Psychology: Directions and Perspectives*, New York: Praeger, 119-251.
40. Stokols, D., and S.A. Shumaker. 1981. *People in Places: A Transactional View of Settings*, In J. Harvey (Eds.), *Cognition, Social Behavior, and the Environment*, Hillsdale: Erlbaum, 441-488.





41. Supreme Council of Urban Planning and Architecture of Iran. 2012. *Criteria and Indicators Necessary to Restore the Identity of Urban Planning and Islamic-Iranian Architecture*. Deputy Minister of Urban Planning and Architecture of the Ministry of Roads and Urban Development.
42. Tabachnick, B., and L. Fidell. 2014. *Using Multivariate Statistics*. Pearson Education, Inc.
43. Taylor, R.B., S.D. Gottfredson, and B. Brower. 1985. Attachment to Place: Discriminant Validity, and Impacts of Disorder and Diversity. *American Journal of Community Psychology* (13): 525-542.
44. Tuan, Y. F. 1980. Rootedness Versus Sense of Place. *Landscape* (24): 3-8.
45. Vahida, Fereydoun, and Somayeh Negini. 2012. Construction and Validation of Neighborhood Identity Scale. *Urban Studies* 2 (2): 35-58.
46. Williams, D.R., and J.J. Vaske. 2003. The Measurement of Place Attachment: Validity and Generalizability of a Psychometric Approach. *Forest Science* 6 (49): 830-840.
47. Zabardast, Esfandiar. 2007. *Textbook of Urban Planning Methods*. Tehran: Faculty of Urban Planning, Fine Arts Campus, University of Tehran.
48. Zabardast, Esfandiar. 2017. Application of Exploratory Factor Analysis in Urban and Regional Planning, Case Study: Assessing the Status of Social Stability in the Metropolis of Tehran. *Honar-ha-ye-Ziba, Memari va Shahrsazi* 22 (2): 5-18.
49. Zabardast, Esfandiar, Ahmad Khalili, and Mostafa Dehghani. 2013. Application of Factor Analysis Method in Identifying Worn Textures. *Honar-ha-ye-Ziba* 18 (2): 27-42.



Managing Director: vice chancellor for
research-Iran University of Science and Technology

Editor-in-chief: Mohsen Feizi

Administrative Director:

Fatemeh Mehdizadeh Seraj

Administrative assistant:

AmirHosein Yousefi- Zahra Kashanidoust- Fatemeh Zare

Persian literary Editor: Sara Motevalli

English literary Editor: Mohammadreza Ataee Hamedani

Editorial Board Members:

Seyyed Gholam Reza Eslami: Associate Professor,
Tehran University

Hasan Bolkhari: Associate Professor, Tehran University

Mostafa Behzadfar: Professor,

Iran University of Science and Technology

Mohammad Reza Pourjafar: Professor,

Tarbiat Modares University

Mahdi Hamzeh Nejad: Assistant Professor,

Iran University of Science and Technology

Esmail Shieh: Professor, Iran University

of Science and Technology

Manoochehr Tabibian: Professor, Tehran University

Mohsen Faizi: Professor, Iran University

of Science and Technology

Hamid Majedi: Associate Professor, Science and

Research Branch, Islamic Azad University

Asghar Mohammad Moradi: Professor, Iran University

of Science and Technology

Gholam Hossein Memariyan: Professor, Iran University

of Science and Technology

Fatemeh Mehdizadeh: Professor, Iran University

of Science and Technology

Mohammad Naghizade: Assistant Professor, Science and

Research Branch, Islamic Azad University

Ali Yaran: Professor, Iran Ministry of Science,

Research and Technology

Design assistant: AmirHosein Yousefi

Reviewers for Volume8, Number28:

Mehdi Khakzand: Associate Professor, Iran University of
Science and Technology

Mehi Saedi :Phd, Iran University of Science and Technology

Ali asadpour: Assistant Professor, Shiraz University of Art

Samaneh Taqdir: Assistant Professor, Iran University of Science
and Technology

Mino Qarabeiglou: Associate Professor, Tabriz University of art

Abdolhamid Noqrehkar: Associate Professor Iran University of
Science and Technology

Mohammad Saleh Shokuhi Bidhendi: Assistant Professor, Iran
University of Science and Technology





- ▣ **An Interdisciplinary Analysis of the Conflicts of Apartment Housing Architecture with the Islamic Lifestyle Based on Islamic Narrative Teachings**
Mohammad Mannan Raeesi

- ▣ **Manifesting the Concept of Water in the Paradise of Quran and Persian Garden**
Azita Balali Oskoyi / Farnaz Nazarzadeh Ansaroudi / Elnaz Nazarzadeh Ansaroudi

- ▣ **Recognizing the Role of Idea and Concept in Understanding and Creation in Architecture Relying on the "Four Causes"**
Nasim Ashrafi / Ghazal Safdarian

- ▣ **Suggest solutions for the effectiveness of "Islamic teachings on architecture courses" Case Study: Architectural Design Basics Courses Based on the four approaches approved by the Transformation Council of the Supreme Council of the Cultural Revolution: (Islamization, localization, efficiency and updating)**
Salman Noghrehkar / Sedighe Moeinmehr

- ▣ **Spatial Measurement and Analysis of Urban Identity in The Districts of Hashtgerd New Town**
Ahmad Khalili / Mostafa Dehghani

- ▣ **Revising in the relationship of social behavior and urban space within Islamic Vision (the concept of ideal user and his territory in original Islamic texts)**
Masoud Nari Ghomi

- ▣ **Fundamental Dimensions of Islamic New Civilization in Compilation of Country Development Documentations with Emphasis on the Territorial Spatial Development Plan**
Alireza Andalib / Akbar Kazemzadeh