

تبیین عوامل موثر بر حس تعلق به مکان و ارزیابی شاخص‌های پایداری اجتماعی در بافت تاریخی (مورد مطالعه: محله جویباره اصفهان)



ساناز رهروی پوده

استادیار، دانشکده معماری و شهرسازی، دانشگاه آزاد اسلامی واحد اصفهان، اصفهان، ایران (نویسنده‌ی مسئول).

بهاره تدین

استادیار، دانشکده معماری و شهرسازی، دانشگاه آزاد اسلامی واحد اصفهان، اصفهان، ایران.

تاریخ دریافت مقاله: ۱۳۹۸/۰۱/۲۶ تاریخ پذیرش نهایی: ۱۴۰۱/۰۶/۱۱

چکیده:

امروزه پایداری اجتماعی یک از مفاهیم تأثیرگذار و قابل‌بحث در طراحی معماری و شهری محسوب می‌شود. از آنجاکه محله جویباره اصفهان، قدیمی‌ترین بافت تاریخی این شهر به حساب می‌آید و این بافت ارزشمند با همه ویژگی‌های قابل‌توجه موجود در آن به سمت فرسودگی و انحطاط، نزول یافته است؛ شناخت و ایجاد شاخصه‌های پایداری اجتماعی در این بافت ارزشمند، می‌تواند در حفظ ارزش‌های این محله و ثبات آن به‌عنوان بافت تاریخی، نقش به‌سزایی داشته باشد. از آنجاکه ساکنین بومی این محله ارزشمند - که ترکیبی از تعداد محدودی از یهودیان و تعداد کثیری از مسلمانان هستند - در حال کوچ از آن هستند و ساکنین غیربومی جایگزین آن‌ها می‌شوند؛ حفظ بافت تاریخی آن ضرورت می‌یابد. شاخصه‌های پایداری اجتماعی در بافت تاریخی جویباره کدام‌اند و رابطه بین متغیرها و اولویت‌های آن‌ها به چه صورتی خواهد بود؟ هدف از این پژوهش، شناخت شاخصه‌های پایداری اجتماعی در جهت حفظ ساکنین بومی با حس تعلق زیاد به این بافت تاریخی است؛ به‌گونه‌ای که ایجاد این شاخصه‌ها در بین ساکنین بومی و محل زندگی آن‌ها، از انحطاط و فرسودگی این بافت جلوگیری کند. چراکه این بافت قدیمی‌ترین بافت شهر اصفهان محسوب می‌شود و بناهای تاریخی ارزشمندی در هم‌جواری آن همچون مسجد جامع عتیق وجود دارد. از طرفی تحقیقات گسترده‌ای در رابطه با پایداری اجتماعی در حیطه مسکن انجام شده است؛ اما در مورد بافت‌های تاریخی مطالعات انجام شده بسیار محدود است. روش تحقیق در مقاله پیش رو از نوع کمی است؛ و داده‌ها با استفاده از روش پیمایش گردآوری شده است. پرسش‌نامه در دو مرحله توزیع و مورد تحلیل قرار گرفته‌اند. به‌منظور تجزیه و تحلیل داده‌ها از نرم‌افزار SPSS، و آزمون‌های آماری تکنمونه‌ای و فریدمن برای ارزیابی و اولویت بندی متغیرها استفاده شده است. با توجه به مطالعات انجام شده در میزان حس تعلق در محله، که بر اساس جنسیت، شغل و سن در پرسش‌نامه اول مورد بررسی واقع شده، احساس تعلق در بین مردان با شغل کاسب بیشتر از زنان و بقیه مشاغل بوده است. از نظر سنی گروه سنی سالمند، دارای حس تعلق مکان بیشتری به محله هستند. در توزیع پرسش‌نامه دوم شاخصه‌های پایداری اجتماعی که شامل کیفیت زندگی، کیفیت فضای باز، توجه به ویژگی‌های بافت تاریخی و میزان تعاملات اجتماعی افراد ساکن در محله بوده است؛ مورد بررسی قرار گرفت. این پرسش‌نامه در بین مردان با شغل کاسب و زنان با شغل خانه‌داری که هر دو از جنس گروه سالمند هستند و به ترتیب بیشترین حس تعلق مکان به محله را دارند؛ توزیع شد. بر این اساس مشخص شد که کیفیت زندگی، بیشترین میزان اهمیت و تعاملات اجتماعی، کمترین میزان اهمیت را در جهت رسیدن به شاخصه‌های پایداری در محله جویباره در بین ساکنین محله دارا است.

واژه‌های کلیدی: شاخصه‌های پایداری اجتماعی، حس تعلق مکان، کیفیت زندگی، بافت تاریخی، محله جویباره اصفهان

۱. مقدمه

یکی از نیازهای اساسی و مشترک انسان‌ها، شکل‌گیری نظام محله‌های مسکونی به صورت واحدهای اجتماعی-کالبدی هست؛ زیرا از یک سو، نیازهای روحی و روانی و از سوی دیگر نیازهای اقتصادی، اجتماعی و امنیتی ایجاب می‌کند که خانوارها در قالب نظام محله‌ای، روابط اجتماعی سالم‌تر، دقیق‌تر و کم‌هزینه‌تری با یکدیگر داشته باشند (پاکزاد ۱۳۶۹، ۱۶). محله بخشی از تقسیم‌بندی کالبدی-فرهنگی شهر با حوزه یا فضای جغرافیایی مشخص، وابستگی‌ها، علاقه‌ها، احساسات، تعلق اجتماعی، روابط همسایگی و الگوی مشترک زندگی است که در استیلا سلسله‌مراتب فضای شهر قرار دارد (شکویی ۱۳۶۲، ۱۲۸). زندگی ساکنین محله، گذشته از دارا بودن روابط اجتماعی پویا در یک محدوده‌ی جغرافیایی معین، به واسطه وجود معیارهای ذهنی مانند احساس سرنوشت، هویت مشترک، تعلق فرهنگی، و معیارهایی عینی چون قلمروی زیست مشترک در جهت بهبود زندگی جمعی و تأمین نیازهای اولیه اصلی با یکدیگر درهم آمیخته است (صرافی ۱۹۹۲، ۳۷). در سال‌های اخیر نیز مبحث توسعه پایدار در حیطه شهر و محله مطرح شده که ارتباط تنگاتنگی با معضلات و آسیب‌های اجتماعی، امنیت، مشارکت، بافت، و مدیریت شهری را در بر می‌گیرد. با توجه به سرعت پرشتاب رشد شهرها، محلات شهری با عدم پایداری اجتماعی گسترده‌ای روبه‌رو شده‌اند (سرحانی و دیگران ۱۳۹۸، ۸). در این میان نواحی شهری که به عنوان بافت‌های تاریخی ارزشمند محسوب می‌شوند؛ اگر چه سازوکارهای با اهمیتی را برای ساکنین خود فراهم می‌کنند؛ از گزند افزایش رو به رشد جمعیت در امان نمانده و در سال‌های اخیر در جهت بر طرف نشدن نیازهای ساکنین بومی خود، به سمت زوال و تبدیل به بافت فرسوده شده‌اند؛ چرا که این ساکنین به دنبال بر طرف نشدن نیازهای اولیه خود در حیطه پایداری اجتماعی محله را ترک کرده و این امر موجب شده تا ساکنین جدیدی که هیچ گونه حس تعلق به محله ندارند در آن ساکن شوند به گونه‌ای که به هیچ یک از ویژگی‌های تاریخی و هویتی محله ارزش ننهاده‌اند. در این بین محله جویبار، نه تنها

یکی از قدیمی‌ترین محله‌های مسکونی شهر اصفهان (مومنی و همکاران ۱۳۸۹، ۳۳؛ شفقی ۱۳۷۶، ۳۸۹)، محسوب می‌شود؛ بلکه با وجود مسجد جامع و قدیمی‌ترین بخش بازار و میدان کهنه به عنوان یک مجموعه فرهنگی، اقتصادی، و مسکونی، مورد توجه شهر سازان و معماران قرار گرفته است. عدم شناخت گروه‌هایی که احساس تعلق به محله دارند و نیز عدم توجه به نیازهای آن‌ها در جهت ارتقای کیفیت محل سکونتشان، منجر به بروز معضلات متعدد در ارتباط با برنامه‌ریزی‌ها و طراحی‌های مرتبط با این محله شده است و برعکس شناخت نسبت به وجوه مختلف این مسئله به ارتقای کیفی هرگونه برنامه‌ریزی، مداخله، و طراحی در این بافت ارزشمند کمک خواهد نمود. وجود شاخص‌های تاریخی در این محله باعث گردیده این محله به عنوان یک محور تاریخی، فرهنگی شناخته شده و اهمیتی خاص داشته باشد؛ لذا تحقیق حاضر بر آن است تا در گام اول، بتواند گروهی از ساکنین محله که نسبت به محله جویبار احساس تعلق دارند را مورد شناسایی قرار دهد. همچنین با توجه به شناخت گروه تعلق‌پذیر به محله بتواند بستر مناسب در راستای کاهش میزان افول این بافت تاریخی ارزشمند را فراهم نماید. سپس با شناسایی این افراد، شاخصه‌های پایداری اجتماعی از منظر آن‌ها را در ایجاد بافتی موثر و پویا مورد شناسایی قرار دهد و در انتها به اولویت‌بندی هر یک از این مشخصه‌ها بپردازد. این تحقیق به دنبال پاسخگویی به سوال‌های زیر می‌باشد:

- ۱) کدام دسته از ساکنین محله جویبار، احساس تعلق بیشتری به محله مسکونی خود دارند؟
- ۲) شاخصه‌های پایداری اجتماعی در بافت تاریخی جویبار از منظر ساکنینی که احساس تعلق به محله جویبار دارند؛ کدامند؟
- ۳) رابطه بین متغیرها و اولویت‌های آن‌ها به چه صورتی خواهد بود؟

۲. پیشینه تحقیق

با توجه به اینکه تحقیق حاضر به دنبال شناسایی افرادی است که حس تعلق به محله جویبار دارند و سپس مشخصه‌های پایداری اجتماعی از دیدگاه آن‌ها را مورد

محیطی، ویژگی‌های کالبدی نظیر فرم و روابط اجزای کالبدی با تأمین و تأکید بر فعالیت‌های اجتماعی محیط، نقش مؤثر در شکل‌گیری حس تعلق دارا، می‌باشند (جوان فروزنده و مطلبی ۱۳۸۹). تعلق به مکان به رابطه و میزان شناختی که فرد با یک محیط دارد؛ گفته می‌شود و از نظر هویتی، تعلق به مکان رابطه‌ی هویتی فرد به محیط اجتماعی است. احساس تعلق به مکان سطح بالاتری از حس مکان بوده و به منظور تداوم حضور انسان در محیط، نقش موثری ایفا می‌کند (فلاح ۱۳۸۵، ۶۰)؛ افرادی نقش حس تعلق محله‌ای را در مشارکت اجتماعی در محله مورد ارزیابی قرار داده‌اند (جمشیدی‌ها و دیگران ۱۳۹۳، ۱-۲۴). بسیاری از محققین دل‌بستگی به مکان برای شهروندان را، ریشه در ارتباطات جمعی و اجتماعی آن‌ها می‌دانند (پرتی ۲، چیپیوئر ۳، و برامسون ۴ ۲۰۰۳). حس مکان در مکان‌هایی یافت می‌شود که دارای شخصیت متمایز و مشخص هستند (دارای هویت مکان) (نوربرگ شولتنز ۵ ۱۹۹۷، ۹۳). همچنین حس مکان عاملی است که میان انسان و مکان ارتباط برقرار کرده و وحدت به وجود می‌آورد. این نوع حس مکان احساس تعلق به وجود می‌آورد. مجموعه‌ای از حکایات و روایات فردی و جمعی که توأم با مکان رخ می‌دهند و در ایجاد تعلقات اجتماعی به مکان مؤثرند (حبیبی ۱۳۷۸، ۲۰). این حس به‌گونه‌ای به پیوند فرد با مکان منجر می‌شود که انسان خود را جزئی از مکان می‌داند و بر اساس تجربه‌های خود از نشانه‌ها، معانی و عملکردها، نقشی را برای مکان در ذهن متصور می‌سازد. این نقش نزد او منحصربه‌فرد و متفاوت هست و در نتیجه مکان برای او مهم و قابل احترام می‌شود. یک مکان به دلیل امکان رخداد یک رابطه اجتماعی و تجربه مشترک میان افراد، احساس تعلق و دل‌بستگی را شکل می‌دهد (پاکزاد ۱۳۸۸، ۳۱۹). حس مکان شخص را به‌گونه‌ای با محیط پیوند می‌دهد که فهم و احساس انسان با زمینه معنایی محیط به یکپارچگی می‌رسد (هومون ۶ ۱۹۹۲). احساس تعلق و دل‌بستگی به مکان، سطح بالاتری از حس مکان است که در هر موقعیت و فضا به‌منظور بهره‌مندی و تداوم حضور انسان در مکان، نقش تعیین‌کننده‌ای می‌یابد (فلاح ۱۳۸۵، ۶۰). تعلق به

تحلیل و شناخت قرار می‌دهد؛ پیشینه تحقیق این مقاله به دو قسمت حس تعلق مکان و پایداری اجتماعی در بافت‌های تاریخی تقسیم‌بندی خواهد شد.

در برخی از پژوهش‌ها، به بررسی مفاهیمی چون خلوت، قلمروپایی، فضای شخصی و تعامل اجتماعی در مناطق مسکونی پرداخته شده است؛ همچنین پایداری اجتماعی را به خواست مردم برای زندگی در یک مکان معین می‌دانند؛ به گونه‌ای که توانایی آن‌ها در برقراری روندی برای حال و آینده موثر است و داشتن حق انتخاب مکان را یکی از الزامات پایداری اجتماعی می‌داند (لنگ ۱۳۸۸). بعضی از پژوهشگران، به بررسی رفتار اجتماعی انسان در ارتباط با محیط کالبدی او پرداخته‌اند و نحوه استفاده افراد را از محیط در روند تعامل اجتماعی، به‌ویژه برحسب مفاهیم کلیدی خلوت، فضای شخصی، قلمرو و ازدحام مطرح کرده‌اند (آلتنن ۱۳۸۲). محققینی به اصول پایداری اجتماعی در مجتمع‌های مسکونی و یا در محله‌های کلان شهرها و یا روستاها اشاره کرده‌اند (ضرغامی و پوردیهیمی ۱۳۸۹، ۳۷-۵۴؛ رهنما و حسینی ۱۳۹۵، ۱۱۸-۱۰۵؛ دانشپور و دیگران ۱۳۹۳؛ ضرغامی ۱۳۸۹، ۱۱۵-۱۰۳؛ فتاحی و دیگران ۱۳۹۲، ۶۵-۷۸؛ فراخی‌راد و فروتن ۱۳۹۴؛ علایی و دیگران ۱۳۹۷، ۵-۲۶). عده‌ای نیز به نقش بعضی از عملکردها در رابطه با پایداری اجتماعی در محلات تاریخی پرداخته‌اند (بهزادی و جلیلی صدرآباد ۱۳۹۹). عده‌ای به سنجش سرمایه اجتماعی و رابطه آن با پایداری اجتماعی در محلات و یا شهرهای مختلف کشور پرداخته‌اند (خوش‌فر و همکاران ۱۳۹۲؛ توکلی‌نیا و دیگران ۱۳۹۸، ۸۶-۱۰۲؛ آزاد و دیگران ۱۳۹۸، ۱۹۷-۲۲۰). بر اساس مطالعات به دست آمده آنچه در ساختارهای پایداری اجتماعی مد نظر است؛ امکانات و زیرساخت‌های اجتماعی، زندگی اجتماعی و فرهنگی، تعامل و تاثیر و سازگاری و انعطاف‌پذیری می‌باشد (علایی و دیگران ۱۳۹۹، ۱۱).

تعداد دیگری از محققین، به بررسی مفهوم حس تعلق به مکان و عوامل تشکیل‌دهنده آن پرداخته‌اند. نتایج این تحقیقات نشان می‌دهد حس تعلق از معیارهای ارزیابی محیط‌های باکیفیت بوده و در معماری و رشته‌های طراحی

بتواند نیازهای ابتدایی و ثانویه ساکنان خود را برآورده کند. همچنین پیوند عاطفی نیز باعث اتصال فرد به محله و محیط اطراف خود می‌شود. به صورتی که اگر رابطه عاطفی بین فرد و محله‌ای که در آن زندگی می‌کند باشد؛ کیفیت زندگی او ارتقا می‌یابد (زمردیان ۱۳۹۱). به نظر می‌رسد در کشورهای جهان سوم نگاه به پایداری اجتماعی متأثر از جایگاه اقتصادی مردم و نیازهای اولیه آن‌ها را در برمی‌گیرد (زال ۱۳۸۶، ۴۵). این نگاه در عرصه‌های روستایی و بافت‌های فرسوده دارای اهمیتی بیشتری بوده است و شناخت پایداری اجتماعی با کیفیت زندگی و رفاه اجتماعی همراه بوده و عواملی همچون دسترسی به خدمات آموزشی، بهداشتی، مسکن، میزان درآمد را در برمی‌گیرد (پورطاهری و دیگران ۱۳۸۹، ۱۱). چالشی که در ارتباط با شاخص‌های پایداری اجتماعی وجود دارد؛ بسته به شرایط مکان، زمان و جوامع گوناگون مفهومی نسبی خواهد داشت (بدری و رکن‌الدین افتخاری ۱۳۸۲، ۱۰).

۴. روش پژوهش

این پژوهش از روش کمی بهره برده است. به منظور تدوین بخش نخست این نوشتار که به مباحث نظری و شناخت موضوع اختصاص دارد؛ از روش کتابخانه‌ای (اسنادی) استفاده شده است. بخش دوم به مورد پژوهش اختصاص دارد و از رویکرد کمی و روش پیمایش استفاده شده است. ابزار اصلی بخش دوم، پرسش‌نامه به صورت بسته و در دو مرحله جهت پاسخگویی به سؤالات تحقیق، سازمان‌یافته است. لذا پرسش‌نامه اول، در جهت یافتن گروهی که حس تعلق مکان بیشتری نسبت به محله سکونت خود دارند؛ تنظیم و توزیع شده است. داده‌های حاصل از این بخش به وسیله نرم‌افزار آماری SPSS مورد تجزیه و تحلیل قرار گرفته است. در پایان، نتایج با رویکرد استنتاجی و اکتشافی ارائه شده است. جامعه آماری پژوهش ساکنین محله جویبار شهر اصفهان است که تعداد آن‌ها در زمان مطالعه ۲۴۴۵ نفر بوده است. حجم نمونه آماری بر اساس فرمول کوکران و با ضریب خطای ۰.۵٪ به تعداد ۳۳۲ نفر محاسبه گردید. شیوه نمونه‌گیری در این پژوهش سهمیه‌ای است. به عبارت دیگر به منظور انتخاب نمونه آماری پژوهش بر

مکان همان‌گونه که با طولانی شدن مدت سکونت فرد در یک محل افزایش می‌یابد؛ وابستگی زیادی به تعامل فرد با دیگران در آن مکان دارد (رلف ۱۹۷۶، ۳۳). فرآیندی که در ایجاد تعلقات روحی روانی نسبت به محیط ایجاد می‌گردد؛ از جنس آشنایی، احساس، هیجان و خاطره است (کراس ۲۰۰۵). پژوهشگرانی نیز، اهمیت تاریخی مکان را عاملی بر وابستگی مکان معرفی می‌کنند (ناسار ۱۹۹۷). با توجه به مطالعات انجام شده در حیطه پایداری اجتماعی این پژوهش بر مبنای شناخت ایجاد حس تعلق مکان در بافت تاریخی و فرسوده جویبار انجام شده است؛ به گونه‌ای که با شناخت نیازهای اهالی و ساکنین این محله بتواند در جهت جلوگیری از زوال این بافت ارزشمند گام بردارد؛ و بتواند با شناخت شاخص‌های پایداری اجتماعی در محله، رغبت ساکنین که حس تعلق مکان به محله را دارند بیشتر کرده و این محله بتواند همچون سده‌های گذشته هویت خود را ارتقا دهد و حفظ نماید.

۳. مبانی نظری

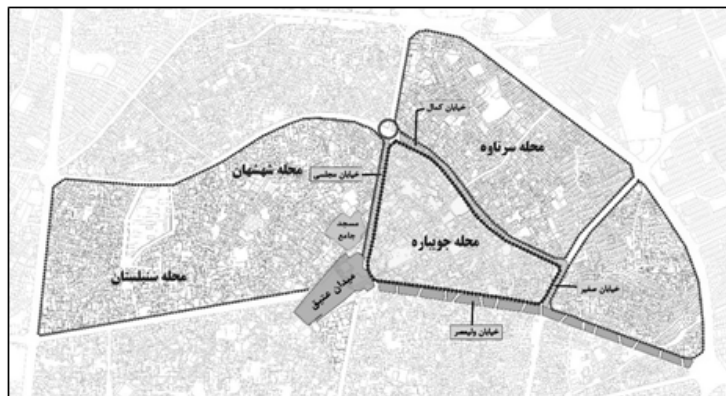
پایداری اجتماعی بر اساس مفاهیمی همچون برابری اجتماعی، توزیع مناسب منابع، اجتناب از کارهای محرومیت‌زاه، اجازه دسترسی ساکنان به مشارکت فعال و کامل در جامعه به لحاظ اجتماعی، اقتصادی، و سیاسی قرار گرفته است (دمپسی ۲۰۱۲، ۹۳). پایداری بر اساس اجتماع بر مبنای ارتقای کیفیت زندگی و بهبود بخشیدن در توزیع منابع انسانی و در نهایت ارتقای توانمندی اجتماعات محلی برای غلبه بر مشکلات و چالش‌های مدیریت کردن ارزش‌های محلی است (پورطاهری و دیگران ۱۳۸۹، ۲). مک‌میلان و چاویس تحقیقات زیادی بر حس تعلق مکان در محلات انجام داده‌اند؛ نظریه آن‌ها بر این عمر استوار است که اگر فردی احساس پیوستگی با محله خود داشته باشد و سرنوشت خود را بسته به شرایط زندگی خود در محله سکونتش ارزیابی می‌کند؛ عضویت در محله را برای خود برمی‌شمرد. از طرفی تحقق نیازها عاملی در جهت حس تعلق محله‌ای بر ارضای نیازهای واقعی اعضای محله است. این مولفه وقتی ایجاد می‌شود و ارتقا می‌یابد که ساختارهای اجتماعی و فیزیکی محله

احتمالاً جوی آبی وجود داشته است که از بارو و حصار شهر می‌گذشته است. جویباره بر اثر کثرت استعمال و مرور زمان به جویباره تبدیل گردیده است (انصاری ۱۳۵۸، ۱۲). این محله گرچه در نخستین قرون تکوین خود یهودی‌نشین بوده، اما در طول تاریخ همیشه تحت فشار جامعه پیرامون خود، مجبور به پذیرش عناصر فرهنگی دیگر جوامع شده و نتیجه اینکه محله جویباره توانسته است در هر دوره‌ای از بافت‌های اجتماعی-اقتصادی و کالبدی فرهنگی ویژه‌ای برخوردار باشد، به طوری که قرن‌ها به‌عنوان محله شیعه‌نشین اصفهان معروف بوده است (شفقی ۱۳۸۱، ۳) (شکل ۱ و ۲).

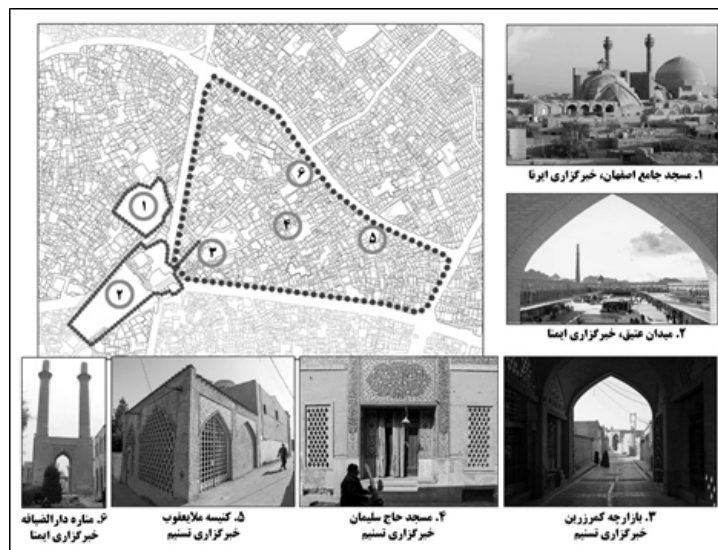
اساس متغیرهای جنسیت، سن و شغل به ساکنین محله نمونه اختصاص داده شده است. با شناخت افرادی که حس تعلق به محله جویباره دارند؛ سعی شد؛ پرسش‌نامه دوم بین این افراد توزیع شود تا شاخصه‌های پایداری اجتماعی از نظر آن‌ها مورد شناسایی قرار گیرد و در نهایت رتبه‌بندی شوند.

۵. محدوده مطالعاتی

محله جویباره به‌عنوان یکی از هسته‌های اصلی گسترش شهر اصفهان محسوب شده و منشأ آن حداقل به عصر ساسانی می‌رسد (هنرپر ۱۳۴۴، ۱۷) ساکنان اصفهان این محله را با دو اسم، جویباره و جویباره بیان می‌کنند. وجه تسمیه جویباره با جاری‌شده نهر آب در ارتباط بوده و



شکل ۱. موقعیت قرارگیری محله جویباره نسبت به سایر محله‌های هم‌جوار (مأخذ: نگارندگان)

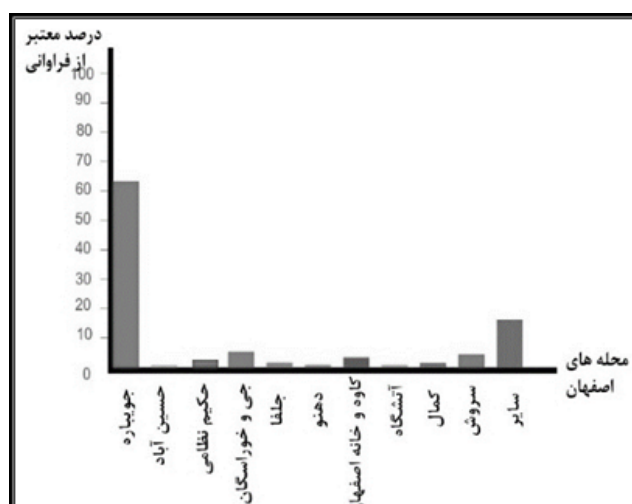


شکل ۲. هم‌جواری میدان امام علی، محله، و مسجد جامع (مأخذ: نگارندگان)

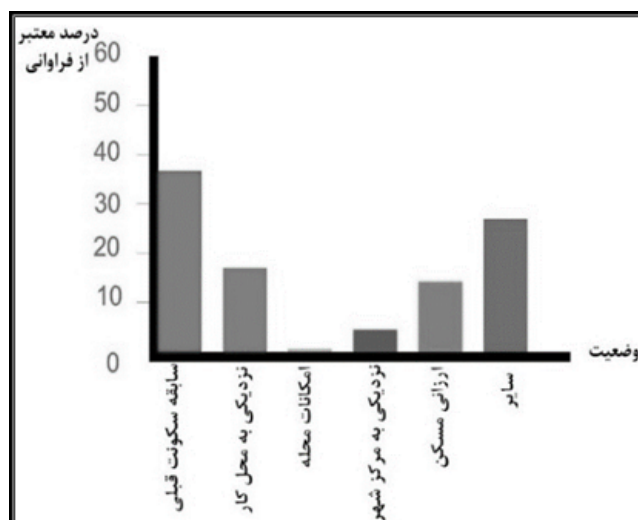
به جنس، شغل، و سن، به صورت ۱۸ پرسش بسته مطرح گردید. پرسش‌های مطرح‌شده، در جهت میزان حس تعلق و علاقه ساکنین نسبت به محله جویباره تدوین شده است. بر اساس تحلیل‌های (شکل ۳) بیشترین پرسش‌شوندگان خود را ساکن محله جویباره می‌دانند که این امر نشان‌دهنده حس تعلق اهالی به محله جویباره هست و علت سکونت خودشان را به ترتیب: سابقه سکونت قبلی، نزدیکی به محله کار و ارزانی مسکن بیان کرده‌اند (شکل ۴).

۶. محتوای پرسش‌نامه اول و یافته‌های به دست آمده از آن

جامعه آماری پژوهش، ساکنین بومی محله جویباره در شهر اصفهان هستند. جمعیت ساکن در محله جویباره در سال ۱۳۹۰ جمعیتی در حدود ۲۴۴۵ نفر بوده است که از این میزان ۱۲۱۳۱ نفر مرد و ۱۲۱۴ نفر زنان را شامل شده است و تعداد ۷۸۴ خانوار در این محله سکونت گزیده‌اند (آمار ۱۳۹۰). محتوای پرسش‌نامه علاوه بر سوالاتی مربوط



شکل ۳. توزیع فراوانی برحسب «اهل کدام محله هستید؟» (مأخذ: نگارندگان)



شکل ۴. توزیع فراوانی برحسب «سنجش چرایی سکونت در این محله» (مأخذ: نگارندگان)

وضعیت		درصد فراوانی بر اساس تمایل سکونت در محله		درصد فراوانی بر اساس خوشایند بودن زندگی در محله	
		بلی	خیر	بلی	خیر
بر اساس سن	جوان	۴۹/۶	۵۰/۴	۴۲/۱	۵۷/۹
	میانسال	۵۱/۱	۴۸/۹	۰/۵۰	۰/۵۰
	مسن	۰/۶۹	۰/۳۱	۰/۵۰	۰/۵۰
بر اساس جنس	زن	۵۳/۳	۴۶/۷	۵۰/۹	۴۹/۱
	مرد	۶۰/۴	۳۹/۶	۴۹/۱	۵۰/۹
بر اساس شغل	سایر مشاغل	۵۵/۳	۴۴/۷	۳۱/۹	۶۸/۱
	بیکار	۵۳/۳	۴۶/۷	۴۶/۷	۵۳/۳
	کارگر	۰/۷۰	۰/۳۰	۵۳/۳	۴۶/۷
	مهندس	۰/۶۵	۰/۳۵	۰/۵۵	۰/۴۵
	پزشک	۳۳/۳	۶۶/۷	۰/۳۰	۰/۷۰
	مغازه‌دار	۰/۵۰	۰/۵۰	۵۸/۱	۴۱/۹
	پرستار	۵۶/۷	۴۳/۳	۶۳/۳	۳۶/۷
	دانش‌آموز	۰/۶۰	۰/۴۰	۰/۸۰	۰/۲۰
	دانشجو	۰/۵۰	۰/۵۰	۰/۴۰	۰/۶۰
	کارمند	۰/۴۸	۰/۵۲	۰/۴۴	۰/۵۶
	معلم	۴۱/۹	۵۸/۱	۳۸/۷	۶۱/۳
	خانه‌دار	۷۸/۲	۲۱/۸	۶۷/۳	۳۲/۷

جدول ۱. توزیع فراوانی برحسب «درصد فراوانی بر اساس تمایل سکونت و خوشایند بودن زندگی در محله جویباره» (مأخذ: نگارندگان)

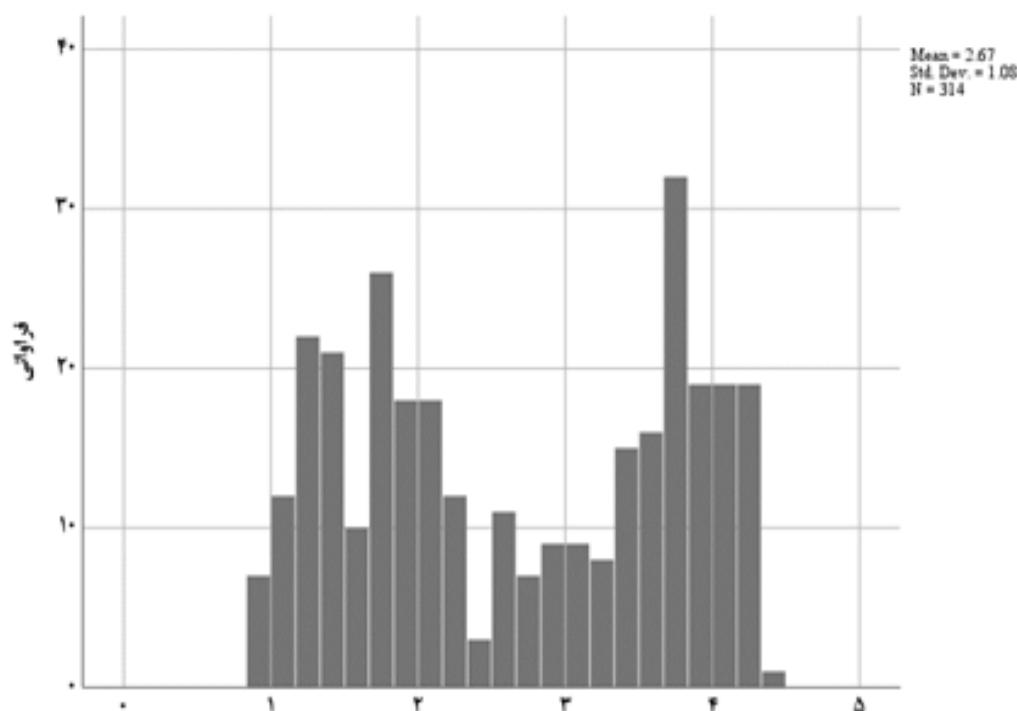
گروه‌های سنی مسن و میانسال نسبت به جوانان ارزیابی مطلوب‌تری دارند؛ بین زنان و مردان به لحاظ ارزیابی میزان خوشایندی محله چندان تفاوتی وجود ندارد؛ و در بین مشاغل نیز دانش‌آموزان و افراد خانه‌دار خوشایندی زندگی در محله را نسبت به بقیه مشاغل بالاتر ارزیابی کرده‌اند.

بر اساس مقادیر ارائه شده در جدول ۱:
 - با توجه به متغیر سن افراد مسن تمایل بیشتری به سکونت در محله دارند؛ بر حسب متغیر جنس میزان تمایل مردان به سکونت در محله نسبت به زنان بیشتر است؛ و در بین مشاغل، افراد خانه‌دار نسبت به بقیه مشاغل بیشتر تمایل دارند که در محله سکونت داشته باشند.
 - در خصوص میزان خوشایند بودن زندگی در محله

شاخص					متغیر
کشیدگی	کجی	واریانس	انحراف معیار	میانگین	
-۱/۵۴	۰/۰۱	۱/۱۷	۱/۰۸	۲/۶۷	احساس تعلق به محله

جدول ۲. توصیف متغیر احساس تعلق به محله (مأخذ: نگارندگان)

مقادیر جدول ۲ نشان‌دهنده این است که میانگین متغیر احساس تعلق به محله در بین نمونه آماری پژوهش در حد پایین است. شاخص‌های پراکندگی (انحراف معیار و واریانس) بیانگر پراکندگی در حد معمول داده‌های مربوط به این متغیر از شاخص میانگین و مقادیر مربوط به شاخص‌های شکل توزیع (کجی و کشیدگی) گویای تمایل شکل توزیع داده‌ها به سمت توزیع نرمال است (نمودار ۱).



نمودار ۱. بافت نگار شکل توزیع متغیر احساس تعلق به محله (مأخذ: نگارندگان)

۱- تحلیل یافته‌های پرسش‌نامه اول

- حفظ بافت‌های تاریخی به گونه‌ای که شرایط زندگی ساکنین بومی آن بر طبق خواسته و نیازهای آن‌ها برطرف گردد؛ از ملزومات زندگی شهری امروزه محسوب می‌شود. با توجه به اینکه محله جویباره دارای ویژگی‌های منحصر به فرد فرهنگی و تاریخی است؛ نتایج حاصل از پرسش‌نامه حاکی بر آن است که گروه سنی سالمند، در هر دو گروه زن و مرد، حس تعلق بیشتری نسبت به سایر گروه‌های سنی دیگر که در محله ساکن هستند، دارا هستند؛ همچنین نتایج ذیل از تحلیل

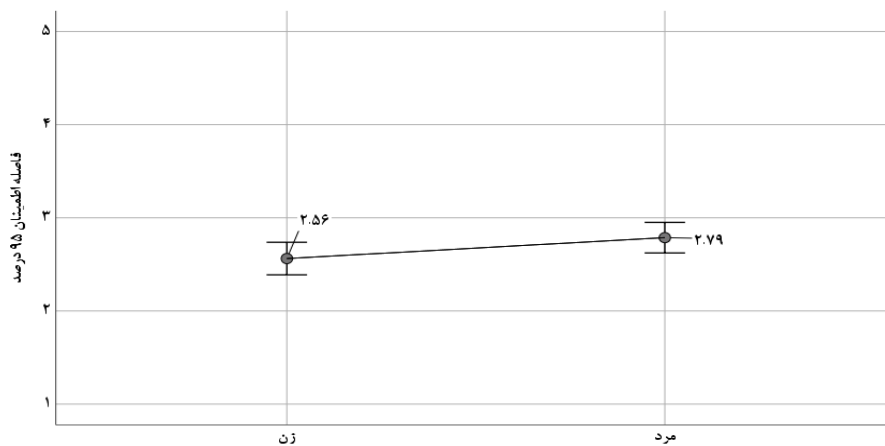
پرسش‌نامه حاصل شده است:

فرضیه ۱-۱. بین مردان و زنان به لحاظ تعلق به محله تفاوت وجود دارد. به منظور بررسی فرضیه بالا از آزمون تی مستقل ۱۱ استفاده گردید برآوردهای مربوط به این آزمون در جدول ۳ گزارش شده است.

متغیر	جنس	میانگین	انحراف معیار	آزمون واریانس همگنی		تفاوت میانگین	درجه آزادی	مقدار T	سطح معنی‌داری
				سطح معنی‌داری	آماره لوین				
احساس تعلق به محله	مرد	۲/۵۶	۱/۱	۰/۰۹	۲/۸۱	-۰/۲۲	۳۱۲	-۱/۸۴	۰/۰۶۶
	زن	۲/۷۸	۱/۰۳						

جدول ۳. خروجی آزمون گروه‌های مستقل (مأخذ: نگارندگان)

برآورد مقادیر مربوط به آزمون همگنی واریانس مشخص می‌کند که واریانس‌های دو گروه باهم برابرند ($0.05 > 0.090 = \text{Sig}$). نتایج آزمون تفاوت میانگین نشان‌دهنده این است که تفاوت میانگین متغیر احساس تعلق به محله -0.22 بوده؛ که نشان می‌دهد حس تعلق به محله در مردان کمی بیشتر از زنان است. با این حال با توجه به مقدار آماره آزمون ($t = 1.84$) و سطح معنی‌داری ($\text{Sig} = 0.066$) مربوط به این آزمون نتیجه گرفته می‌شود بین مردان و زنان به لحاظ میانگین نمرات احساس تعلق به محله تفاوت معناداری وجود ندارد (جدول ۳؛ نمودار ۲).



نمودار ۲. برآورد میانگین متغیر احساس تعلق به محله در بین زنان و مردان

فرضیه ۱-۲. بین مشاغل مختلف به لحاظ میانگین متغیر احساس تعلق به محله تفاوت وجود دارد. جهت بررسی فرضیه بالا از آزمون تحلیل واریانس یک طرفه ۱۲ استفاده گردید. برآوردهای مربوط به این آزمون در جدول ۴ گزارش شده است.

متغیر	منبع تغییرات	مجموع مجزورات	درجه آزادی	میانگین مجزورات	آماره F	سطح معنی‌داری
احساس تعلق به محله	بین گروهی	۲۹/۶۸	۱۱	۲/۶۹۹	۲/۴۳	۰/۰۰۶
	درون گروهی	۳۳۵/۱۷	۳۰۲	۱/۱۱		
	کل	۳۶۴/۸۶۹	۳۱۳			

جدول ۴. تحلیل واریانس یک طرفه (مأخذ: نگارندگان)

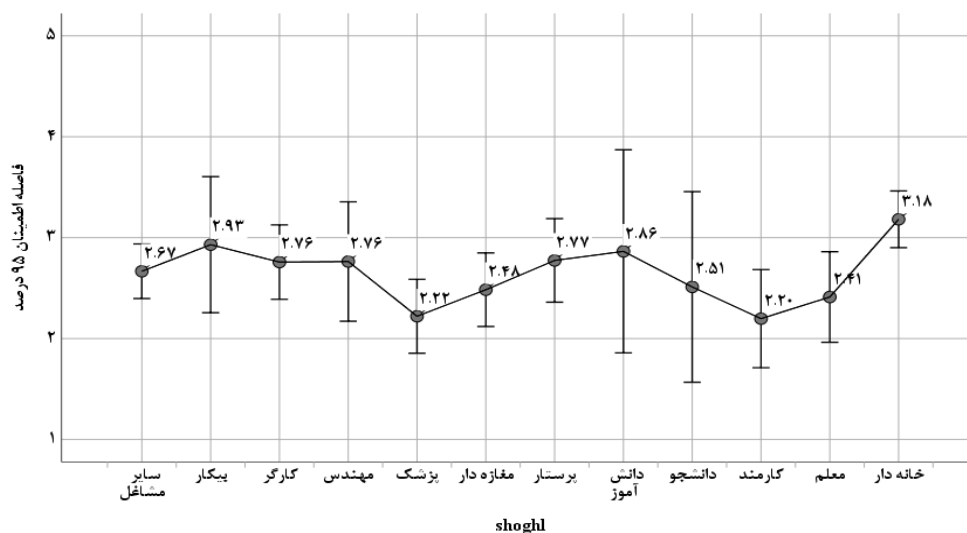


F نیز نشانگر این ادعا است. توجه به میانگین‌ها نشان می‌دهد که میانگین تعلق به محله در خانه‌دارها و بعد از آن مغازه‌دار بالاتر از سایر گروه‌های شغلی است (جدول ۴ و ۵؛ نمودار ۳).

مقادیر برآورد شده در جدول بالا نشان‌دهنده این است که بین مشاغل مختلف در سطح ۹۵ درصد اطمینان به لحاظ میانگین متغیر احساس تعلق به محله تفاوت معناداری وجود دارد. سطح معناداری آزمون تحلیل واریانس برابر با (Sig = ۰/۰۰۶) و کمتر از ۰/۰۵ هست. مقدار آماره

حس تعلق به محل ه	میانگین	انحراف معیار	تعداد
سایر مشاغل	۲/۶۶	۰/۸۹	۴۵
بیکار	۲/۹۳	۱/۱	۱۳
کارگر	۲/۷۸	۰/۹۶	۲۹
مهندس	۲/۷۶	۱/۱۱	۱۸
پزشک	۲/۱۹	۰/۹۴	۲۸
مغازه‌دار	۲/۹۸	۰/۹۲	۲۷
پرستار	۲/۷۷	۱/۰۸	۲۹
دانش‌آموز	۲/۸۶	۱/۴	۱۰
دانشجو	۲/۵۱	۱/۳	۱۰
کارمند	۲/۲۲	۱/۱۵	۲۴
معلم	۲/۴۱	۱/۱۸	۲۹
خانه‌دار	۳/۱۸	۰/۹	۵۲

جدول ۵. میانگین‌ها بر اساس شغل (مأخذ: نگارندگان)



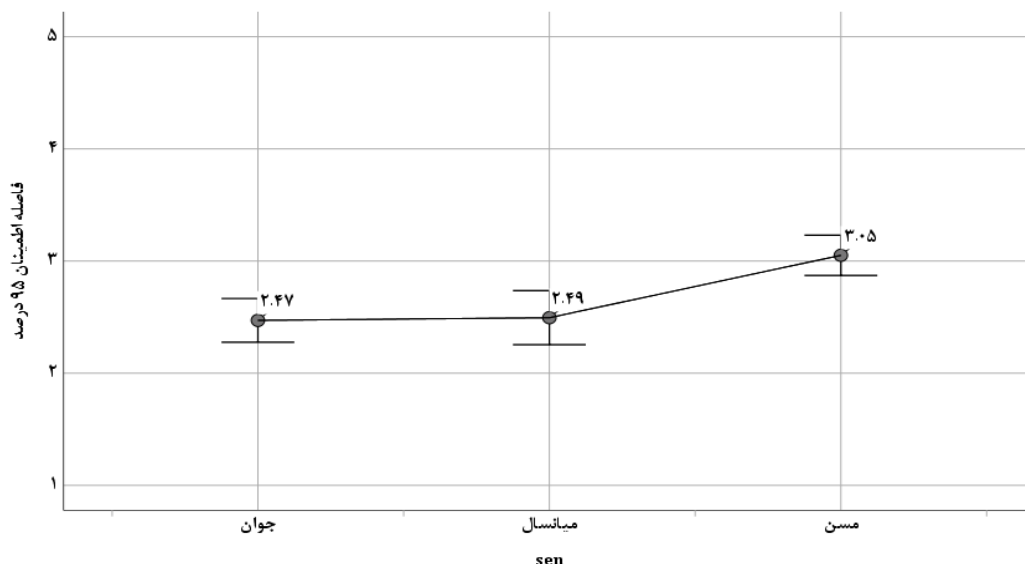
نمودار ۳. برآورد میانگین متغیر احساس تعلق به محله در بین مشاغل (مأخذ: نگارندگان)

فرضیه ۳-۱. بین گروه های سنی به لحاظ میانگین متغیر احساس تعلق به محله تفاوت وجود دارد. برای آزمون این فرضیه از تحلیل واریانس یک طرفه استفاده شده است، برآوردهای مربوط به این آزمون در جدول ۶ گزارش شده است. جهت بررسی فرضیه بالا از آزمون تحلیل واریانس یک طرفه استفاده گردید. برآوردهای مربوط به این آزمون در جدول ۶ گزارش شده است.

متغیر	سن	میانگین	انحراف معیار	منبع تغییرات	مجموع مجذورات	درجه آزادی	میانگین مجذورات	آماره F	سطح معنی داری
احساس تعلق به محله	جوان	۲/۴۷	۱/۰۷	بین گروهی	۲۳/۳۴	۲	۷/۷۸	۷/۰۶	۰/۰۰۱
	میانسال	۲/۴۹	۱/۱۳	درون گروهی	۳۴۱/۵۲۲	۳۱۰	۱/۱۰۲		
	مسن	۳/۰۵	۰/۹۳	کل	۳۶۴/۸۶	۳۱۲			

جدول ۶. تحلیل واریانس یک طرفه (مأخذ: نگارندگان)

مقادیر برآورد شده در جدول بالا نشان دهنده این است که در بین گروه های سنی به لحاظ احساس تعلق به محله در سطح ۹۵ درصد اطمینان تفاوت معناداری وجود دارد. سطح معناداری آزمون تحلیل واریانس برابر با (Sig = ۰/۰۰۱) بوده و کمتر از ۰/۰۵ برآورد شده است. مقدار آماره F نیز نشانگر این ادعا است. توجه به میانگین‌ها نشان می‌دهد که میانگین تعلق به محله در افراد مسن بالاتر از سایرین است (جدول ۶؛ نمودار ۴).



نمودار ۴. برآورد میانگین متغیر احساس تعلق به محله در بین گروه های سنی (مأخذ: نگارندگان)

۲-۶. نتایج به دست آمده از پرسشنامه اول مبنی بر شناسایی ساکنینی با احساس تعلق به مکان

با توجه به مطالب گفته شده احساس تعلق به محله جویباره بر حسب جنسیت نیز در مردان بیشتر از زنان می باشد (البته این اختلاف بسیار نامحسوس بوده است) (جدول ۳)؛ حس تعلق به محله بر حسب شغل ساکنین، در میان زنان خانه دار و در بین مردان مغازه دار بیشتر از بقیه اقشار پرسش شونده می باشد (جدول ۴ و ۵)؛ در میان گروه های سنی، گروه سنی سالمند، حس تعلق بیشتری نسبت به سایرین در محله دارند (جدول ۶)؛ بنابراین سالمندان در گروه مردان با شغل مغازه دار و زنان با شغل خانه دار دارای حس تعلق بیشتری نسبت به بقیه ساکنین در محله جویباره هستند. همچنین بر اساس اطلاعات به دست آمده، در گروه های سنی، گروه جوان، در گروه شغلی، پزشک و در گروه جنسی زنان نسبت به مردان میزان تعلق کمتری به محله زندگی خود دارا هستند (نمودار ۴).

۳-۶. محتوای پرسشنامه دوم

پرسشنامه دوم بر مبنای نیازهای ساکنینی که حس تعلق به محله جویباره دارند (نتایج حاصل از پرسشنامه اول) تدوین شده است. بر این مبنا نیازهای ساکنین بر اساس سوالاتی در جهت ارتقای کیفیت زندگی (امنیت، کنترل، ایجاد آرامش و آسایش محیطی، توجه به سالمندان و

کودکان) کیفیت فضاهای باز (ایجاد مکان های تفریحی در محله به صورت باز و مکان یابی آن ها) تعاملات اجتماعی (میزان تعامل با همسایگان، سپری شدن اوقات فراغت با همسایگان)، بافت تاریخی (توجه و احیای ارزش های هویتی بافت تاریخی و نمادهای آن در محله) از ساکنین محله که در پرسشنامه اول مورد شناسایی قرار گرفتند مورد پرسش واقع شده است.

در این بخش از مقاله که به تجزیه و تحلیل داده های مربوط به پرسشنامه دوم (شاخصه های پایداری اجتماعی) به عنوان محور اصلی مطالعه اختصاص یافته است؛ تحلیل داده ها در دو قسمت آمار توصیفی و استنباطی به طور مجزا و مرتبط با یکدیگر به انجام رسید. در قسمت اول آمار توصیفی (شاخص های گرایش مرکزی، پراکندگی، و شکل توزیع) مربوط به شاخصه های پایداری اجتماعی (تعاملات اجتماعی، کیفیت زندگی، کیفیت فضای باز، و هویت) ارائه گردید. در قسمت دوم که مربوط به منظور آزمون فرضیه و پاسخ به سوالات پژوهش است. ابتدا با استفاده از ضریب همبستگی پیرسون ۱۳ رابطه بین شاخصه های متغیر پایداری اجتماعی بررسی و در ادامه با استفاده از آزمون تی تک نمونه ای ۱۴ میانگین این شاخص ها در جامعه آماری پژوهش برآورد و در نهایت با استفاده از آزمون فریدمن ۱۵ این شاخص ها رتبه بندی شدند (جدول ۷).

شاخص	تعاملات اجتماعی	کیفیت زندگی	کیفیت فضای باز	بافت تاریخی
گرایش مرکزی	میانگین	۲/۱۵	۲/۰۹	۲
	میانه	۲/۱۶	۲/۲۵	۲
	مد	۲/۳۳	۲/۲۵	۲
پراکندگی	انحراف معیار	۰/۵۲	۰/۴۱	۰/۶۹
	واریانس	۰/۲۷	۰/۱۷	۰/۴۸
شکل توزیع	کجی	-۰/۵۶	-۱/۲۰	-۰/۵۵
	کشیدگی	۰/۱۴	۱/۴۷	-۰/۲۴

جدول ۷. توصیف شاخصه های مفهوم پایداری اجتماعی (مأخذ: نگارندگان)



پراکندگی کمتری هستند. ۳. در ارتباط با شاخص‌های توزیع نیز باید مقادیر این شاخص کجی و کشیدگی بیانگر تمایل داده‌ها به سمت توزیع نرمال است. فرضیه ۴-۱. بین شاخصه‌های پایداری اجتماعی رابطه وجود دارد. به منظور آزمون فرضیه بالا از ضریب همبستگی پیرسون استفاده گردید، برآوردهای مربوط به این ضریب در (جدول ۸) گزارش شده است.

متغیر	تعاملات اجتماعی	کیفیت زندگی	کیفیت فضای باز
کیفیت زندگی	۰/۲۳۰**		
کیفیت فضای باز	۰/۲۲۲**	۰/۳۲۷**	
بافت تاریخی	۰/۰۶	۰/۲۵۶**	۰/۲۷۷**

جدول ۸. ماتریس همبستگی ابعاد پایداری اجتماعی

تعاملات اجتماعی و بافت تاریخی همبستگی وجود ندارد. به منظور بررسی شاخص‌های پایداری اجتماعی به ترتیب زیر عمل شده است: با توجه به معرف‌های هر یک از این شاخص‌ها و نمره این معرف‌ها که بین عدد ۰ تا ۳ قرار داشت؛ عدد ۱/۵ به عنوان میانگین فرضی و ملاک ارزیابی شاخص‌های فوق در جامعه مورد مطالعه در نظر گرفته شد. تفاوت معنادار میانگین شاخص‌های به دست آمده در نمونه آماری با این میانگین فرضی نشان‌دهنده میزان تمایل یا عدم تمایل ساکنین محله در لحاظ کردن این شاخص‌ها در طراحی مجتمع مسکونی مورد نظر می‌باشد. با استفاده از آزمون تی (t) تک نمونه‌ای برآورد مقادیر مربوط به میانگین هر یک از این شاخص‌ها به تفکیک (جدول ۹) ذکر شده است.

مقادیر برآورد شده در جدول بالا بیانگر این است: ۱. در ارتباط با شاخص‌های گرایش به مرکز بعد کیفیت زندگی دارای بیشترین مقدار میانگین و به ترتیب بعد کیفیت فضای باز، بافت تاریخی و تعاملات اجتماعی دارای کمترین میانگین در بین ابعاد مفهوم پایداری اجتماعی است. ۲. پراکندگی ابعاد مفهوم پایداری اجتماعی نشان‌دهنده این است که بعد کیفیت زندگی و بافت تاریخی دارای بیشترین پراکندگی و به ترتیب ابعاد تعاملات اجتماعی و کیفیت فضای باز دارای

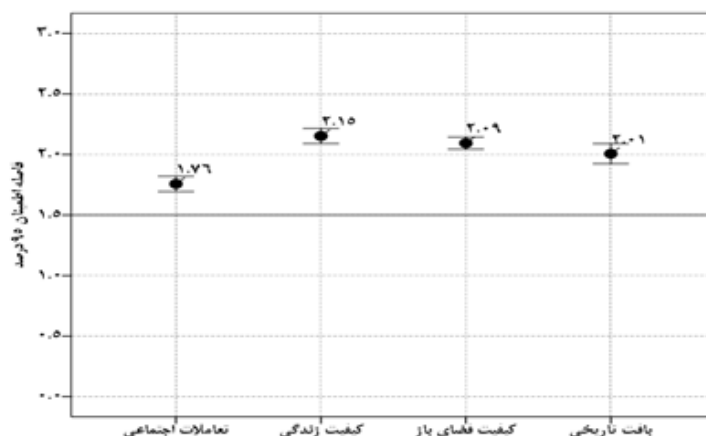
با توجه مقادیر برآورده شده در جدول فوق و همچنین نمودارهای پراکنش می‌توان گفت: ۱. شاخص تعاملات اجتماعی با ابعاد کیفیت زندگی و کیفیت فضای باز دارای همبستگی معناداری و مستقیم است به این معنا که اهمیت تعاملات اجتماعی با اهمیت کیفیت زندگی و کیفیت فضای باز همبسته است. ۲. شاخص کیفیت زندگی با ابعاد کیفیت فضای باز و بافت تاریخی دارای همبستگی معناداری و مستقیم است؛ به عبارت دیگر اهمیت کیفیت زندگی با کیفیت فضای باز و بافت تاریخی از نظر پاسخگویان دارای ارتباط است. ۳. شاخص کیفیت فضای باز با بعد بافت تاریخی دارای همبستگی معنادار و مستقیم است به این معنا که افزایش اهمیت کیفیت زندگی با اهمیت بافت تاریخی در ارتباط است. ۴. در نهایت اینکه بین دو شاخص

آمار استنباطی				آمار توصیفی		متغیر
Test Value: 1.5				انحراف معیار	میانگین	
Sig	تفاوت میانگین	df	t			
۰/۰۰۱	۰/۲۵	۲۷۰	۸/۰۳	۰/۵۲	۱/۷۶	تعاملات اجتماعی
	۰/۶۵		۲۰/۶۴	۰/۵۲	۲/۱۵	کیفیت زندگی
	۰/۵۹		۲۳/۳۶	۰/۴۱	۲/۰۹	کیفیت فضای باز
	۰/۵۰		۱۲/۰۲	۰/۶۹	۲/۰۱	بافت تاریخی

جدول ۹. برآورد آزمون تی (t) تک نمونه‌ای جهت بررسی میانگین شاخص تعاملات اجتماعی



مقادیر مربوط به جدول فوق بیانگر این است میانگین همه شاخصه های پایداری اجتماعی با میانگین فرضی (۱/۵) تفاوت معنادار ($\text{Sig} = 0.01$) دارد. به عبارت دیگر میانگین این شاخصه‌ها در جامعه آماری پژوهش بالاتر از حد متوسط برآورد شده است. این به معنای آن است که برای ساکنین محله جویباره شهر اصفهان این شاخص ها از اهمیت بالایی برخوردار هستند.



نمودار ۵. برآورد میانگین شاخصه های پایداری اجتماعی در سطح اطمینان ۹۵ درصد

به منظور اولویت‌بندی شاخصه‌های پایداری اجتماعی در بافت تاریخی محله جویباره از آزمون فریدمن استفاده گردید برآوردهای مربوط به این آزمون در جدول ۱۰ گزارش شده است.

متغیر	شاخص	میانگین رتبه	رتبه	Chi Square	Df	Sig
پایداری اجتماعی	تعاملات اجتماعی	۱/۹۶	۴	۷۵/۰۵	۳	۰/۰۰۱
	کیفیت زندگی	۲/۸۵	۱			
	کیفیت فضای باز	۲/۶۴	۲			
	بافت تاریخی	۲/۵۵	۳			

جدول ۱۰. برآورد آزمون فریدمن جهت رتبه‌بندی مولفه‌های مربوط به ابعاد پژوهش

مقادیر مربوط به برآورد آزمون فریدمن در جدول ۱۰ نشان‌دهنده این است که از نظر ساکنین محله جویباره در بین شاخصه های پایداری اجتماعی به ترتیب شاخص کیفیت زندگی در رتبه اول اهمیت، کیفیت فضای باز در رتبه دوم، بافت تاریخی در رتبه سوم، و در نهایت تعاملات اجتماعی در رتبه چهارم یا آخر قرار دارد. به عبارت دیگر می توان گفت از نظر ساکنین این محله شاخص کیفیت زندگی در اولویت اول اهمیت و شاخص تعاملات اجتماعی در درجه آخر اهمیت است.

۷. یافته‌های تحقیق

با توجه به مطالعات انجام شده در این پژوهش مشخص شد که احساس تعلق مکان در زنان خانه‌دار و مردان مغازه‌دار بیشتر است. همچنین مردان حس تعلق مکان بیشتری نسبت به زنان نسبت به این محله دارند. همچنین در بین مشاغل خانه‌دار و مغازه‌دار بیشترین حس تعلق را به محله دارا هستند. از طرفی در بازه سنی سالمندان تمایل بیشتری به سکونت به محله نسبت به بقیه رده‌های سنی دارند.

با توجه به تحلیل پرسش‌نامه دوم مشخص شد که کیفیت زندگی، کیفیت فضای باز، بافت تاریخی و تعاملات اجتماعی برای افرادی که به محله حس تعلق به مکان دارند دارای اهمیت است. همچنین با توجه به انجام آزمون فریدمن مشخص شد که کیفیت زندگی برای مردم مورد مطالعه از اهمیت بیشتری نسبت به بقیه عوامل برخوردار است.

۸. نتیجه تحقیق

با توجه به مطالعات و پژوهش‌های انجام شده در میزان حس تعلق در محله جویباره شهر اصفهان، که بر اساس جنسیت، شغل و سن در پرسش‌نامه اول مورد بررسی واقع شده است، احساس تعلق در بین مردان با شغل کاسب بیشتر از زنان و بقیه مشاغل بوده است. از نظر سنی گروه سنی سالمند دارای حس تعلق مکان بیشتری به محله هستند. به طور کلی مردان سالمند با شغل مغازه‌دار و زنان سالمند با شغل خانه‌داری احساس تعلق بیشتری به بقیه اقشار نسبت به محل سکونت خود دارند. بر اساس توزیع پرسش‌نامه دوم بر اساس نیازهای زنان (خانه‌دار) و مردان (مغازه‌دار) که هر دو گروه سالمند هستند؛ شاخص پایداری اجتماعی در بافت تاریخی جویباره بر اساس مواردی همچون شاخص کیفیت زندگی (حفظ آرامش و حریم خصوصی افراد)، کیفیت فضای باز در محله، اهمیت به ویژگی‌های بافت تاریخی و احیای هویت از دست رفته آن، و میزان تعاملات اجتماعی افراد ساکن در محله است؛ به گونه‌ای که بعد تعاملات اجتماعی با ابعاد کیفیت زندگی و کیفیت فضای باز دارای همبستگی معنادار و مستقیم

است. به این معنا که اهمیت تعاملات اجتماعی با اهمیت کیفیت زندگی و کیفیت فضای باز همبسته است. همچنین بعد کیفیت زندگی با ابعاد کیفیت فضای باز و بافت تاریخی دارای همبستگی معناداری و مستقیم است. به عبارت دیگر اهمیت کیفیت زندگی با کیفیت فضای باز و بافت تاریخی از نظر پاسخگویان دارای ارتباط است. علاوه بر آن بعد کیفیت فضای باز با بعد بافت تاریخی دارای همبستگی معنادار و مستقیم است به این معنا که افزایش اهمیت کیفیت زندگی با اهمیت بافت تاریخی در ارتباط است؛ در نهایت اینکه بین دو بعد تعاملات اجتماعی و بافت تاریخی همبستگی وجود ندارد. از نظر ساکنین محله جویباره که حس تعلق به محله دارند؛ در بین شاخصه‌های پایداری اجتماعی به ترتیب شاخص کیفیت زندگی در رتبه اول اهمیت، کیفیت فضای باز در رتبه دوم، بافت تاریخی در رتبه سوم، و در نهایت تعاملات اجتماعی در رتبه چهارم یا آخر قرار دارد. به عبارت دیگر می‌توان گفت از نظر ساکنین این محله شاخص کیفیت زندگی در اولویت اول اهمیت و شاخص تعاملات اجتماعی در درجه آخر اهمیت است.

پی‌نوشت

1. Sarrafi
2. Pretty
3. Chipuer
4. Bramson
5. Norberg-Schults
6. Hummon
7. Relph
8. Cross
9. Nasar
10. Dempsey
11. Independent Sample t test
12. One Way ANOVA
13. Pearson Correlation
14. One Sample T Test
15. Friedman Test

۱۶. با توجه به اینکه دانشجویان و دانش‌آموزان، بیشتر در گروه سنی جوان قرار می‌گیرند؛ توزیع پرسشنامه در گروه‌های سنی میان‌سال و مسن برای این دو گروه حذف و به سایر مشاغل انتقال یافت. همچنین به علت آنکه در این محل مهندس میان‌سال و مسن در میان زنان و کارمند مسن در میان این قشر یافت نشد، توزیع این شغل با گروه‌های سنی یادشده به سایر مشاغل انتقال یافت؛ و به علت آنکه در میان زنان در محله جویبار گروه خانه‌دار بیشترین جمعیت را تشکیل می‌دهند، توزیع سایر مشاغل، بیشتر در میان زنان خانه‌دار انجام گرفته است.
۱۷. در تحلیل این پرسش‌نامه گروه‌های سنی از نظر گروه جوان (۱۰-۴۰)، میان‌سال (۴۰-۶۰)، و مسن را (۶۰-۸۰) در نظر گرفته شده است که این اعداد بر اساس آنچه (شاملو ۱۳۶۴) طبقه‌بندی کرده، انتخاب شده است.
۱۸. بررسی میزان همبستگی سؤالات نیز به وسیله محاسبه ضریب همبستگی اسپیرمن صورت پذیرفته است. معنی‌داری ضریب همبستگی، میزان اعتبار حاصل از نتایج نمونه و تعمیم آن به جامعه را ارزیابی می‌کند. مقدار این شاخص حد واسط ۱ و ۱- می‌باشد که اگر افزایش در یک متغیر همراه با افزایش در متغیر دیگر باشد، همبستگی بین دو متغیر مستقیم و مثبت است و برعکس (ساعی ۱۳۸۸، ۴۰-۲۵۳).
۱۹. ضریب r^2 واریانس احساس تعلق به محله در گروه‌های شغلی است.
۲۰. بین گروهی به معنای احساس تعلق محله بین گروه‌های شغلی درون گروهی و درون گروهی به معنای احساس تعلق محله در درون یک گروه شغلی خاص است.

منابع

- آزاد، محرم، علی رحمانی فیروزجاه، و علی اصغر عباسی اسفجیر. ۱۳۹۸. بررسی ارتباط سرمایه اجتماعی با پایداری اجتماعی شهری در استان مازندران. مطالعات جامعه شناختی شهری ۱۱(۱): ۱۹۷-۲۲۰.
- آلتمن، ایرو. ۱۳۸۲. محیط و رفتار اجتماعی (خلوت، فضای شخصی، قلمرو، و ازدحام). ترجمه‌ی علی نمازیان. تهران: مرکز چاپ و انتشارات دانشگاه شهید بهشتی.
- بدری، سید علی، و عبدالرضا رکن‌الدین افتخاری. ۱۳۸۲. ارزیابی پایداری: مفهوم و روش. تحقیقات جغرافیایی ۱۸(۳): ۹-۳۴.
- بهبزادی، سجاد، و سمانه جلیلی صدر آباد. ۱۳۹۹. جایگاه مساجد در میزان تعاملات اجتماعی بین ساکنان محله‌های شهری (نمونه مورد مطالعه: محله شهشهان اصفهان). پژوهش‌های معماری اسلامی ۸ (۴): ۴۶-۶۰.
- پاکزاد، جهان‌شاه. ۱۳۸۸. سیر اندیشه در شهرسازی ۳. تهران: انتشارات دانشگاه شهید بهشتی.
- پورطاهری، مهدی، حمداله سجاسی قیداری، و طاهره صادقلو. ۱۳۸۹. سنجش و اولویت‌بندی پایداری اجتماعی در مناطق روستایی با استفاده از تکنیک رتبه‌بندی بر اساس تشابه به حل ایده‌آل فازی، مطالعه موردی: دهستان حومه بخش مرکزی شهرستان خدابنده. پژوهش‌های روستایی ۱ (۱): ۳۱-۱.
- توکلی‌نیا، جمیله، حسن محمدیان مصمم، پرویز آقایی، و سامان حیدری. ۱۳۹۸. سنجش سرمایه اجتماعی و رابطه آن با پایداری اجتماعی (مطالعه موردی: محله اوین). توسعه پایدار محیط جغرافیایی ۱ (۳): ۸۶-۱۰۹.
- خوش‌فر، غلامرضا، رضا بارگاهی، و شهاب کرمی. ۱۳۹۲. سرمایه اجتماعی و پایداری شهری (مطالعه موردی شهر گرگان). مطالعات شهری ۲ (۸): ۴۶-۳۱.
- دانشپور، سید عبدالهادی، اسماعیل شیعه، و مریم روستا. ۱۳۹۳. تدوین مدل ساختاری عوامل مکانی موثر بر ارتقای پایداری اجتماعی در بافت‌های فرسوده شهری به کمک تحلیل عاملی و تحلیل مسیر. مدیریت شهری ۱۳ (۳۵): ۱۳۳-۱۴۲.
- رهنما، محمد رحیم، و سید مصطفی حسنی. ۱۳۹۵. سنجش و ارزیابی پایداری اجتماعی در کلان‌شهر مشهد با تاکید بر پنج محله مورد مطالعه. آمایش جغرافیایی فضا ۶ (۱۹): ۱۰۵-۱۱۸.
- زال، ابوذر. ۱۳۸۶. ارزیابی و سنجش پایداری اجتماعی و نقش عوامل جغرافیایی در آن: مناطق روستایی شهرستان خرم‌بید. پایان‌نامه کارشناسی ارشد جغرافیا و برنامه‌ریزی روستایی. دانشگاه تربیت مدرس.
- زمردیان، امیرحسین. ۱۳۹۱. اهمیت پرداختن به موضوع حس جمعی در طرح‌ها و پژوهش‌های توسعه محله‌ای. جستارهای شهری (۳۹-۴۰).
- ساعی، علی. ۱۳۸۸. درآمدی بر پژوهش اجتماعی: رویکرد تحلیل کمی در علوم اجتماعی. تهران: آگاه.
- سجادی قائم مقامی، پروین، شهرام پوردیهیمی، و اسماعیل ضرغامی. ۱۳۸۹. اصول پایداری اجتماعی در مجتمع‌های مسکونی از

- دید جامعه صاحب نظران و متخصصان ایرانی. صفه ۲۰ (۵۱): ۷۵-۸۷.
۱۷. سرحانی، فائزه، محمد حسن یزدانی، و سعید امانپور. ۱۳۹۸. بررسی تطبیقی شاخص‌های پایداری اجتماعی مسکن (مطالعه موردی، محلات اسکان غیر رسمی اهواز). جغرافیا و مطالعات محیطی ۸ (۳۲): ۷-۲۴.
۱۸. شاملو، غلامعلی. ۱۳۶۴. پیری چیست؟ چرا پیری می‌شویم؟ تهران: چهر.
۱۹. شفقی، سیروس. ۱۳۷۶. شناخت بافت‌های قدیمی شهری. در مجموعه مقالات همایش تخصصی بافت‌های شهری. وزارت مسکن و شهرسازی، ۳۸۱-۳۹۵.
۲۰. _____ . ۱۳۸۱. جغرافیای اصفهان (ویرایش دوم). اصفهان: انتشارات دانشگاه اصفهان.
۲۱. شکویی، حسین. ۱۳۶۲. جغرافیای اجتماعی شهرها، اکولوژی اجتماعی شهر. تهران: انتشارات دفتر مرکزی جهاد دانشگاهی.
۲۲. ضرغامی، اسماعیل. ۱۳۸۹. اصول پایداری اجتماعی مجتمع‌های مسکونی در شهرهای ایرانی- اسلامی. مطالعات شهر ایرانی- اسلامی (۲): ۱۱۵-۱۰۳.
۲۳. _____ ، و شهرام پوردیبهیمی. ۱۳۸۹. اصول پایداری اجتماعی مجتمع‌های مسکونی از دید جامعه صاحب‌نظران و متخصصان ایرانی. علوم محیطی ۸ (۲): ۳۷-۵۴.
۲۴. علایی، امیرعلی، سید عباس یزدانفر، سید باقر حسینی، و سعید نوروزیان ملکی. ۱۳۹۹. معیارهای موثر در سنجش پایداری اجتماعی مسکن. صفه ۳۰ (۸۸): ۲۶-۵.
۲۵. فتاحی، احداثه، ناصر بیات، علی امیری، و رضا نعمتی. ۱۳۹۲. سنجش و اولویت‌بندی پایداری اجتماعی در مناطق روستایی شهرستان دلفان با استفاده از مدل تصمیم‌گیری ویکور، مطالعه موردی: دهستان خاوه شمالی. برنامه‌ریزی منطقه‌ای ۳ (۱۱): ۶۵-۷۸.
۲۶. فراخی‌راد، اکرم، و منوچهر فروتن. ۱۳۹۴. بهبود فضاهای جمعی مسکونی در جهت ارتقای پایداری اجتماعی: راهکارها و تدابیر طراحی در مجتمع‌های مسکونی. مطالعات محیطی هفت‌حصار ۳ (۱۲): ۱۵-۲۶.
۲۷. فلاحت، محمدصادق. ۱۳۸۵. مفهوم حس مکان و عوامل شکل‌دهنده آن. هنرهای زیبا (۲۶): ۵۷-۶۶.

References

- Allaei, Amirali, Seyed Abbas Yazdanfar, Seyed Bagher Hosseini, and Saeid Norouzian Maleki. 2021. The Significant Indicators for the Assessment of Social Sustainability in Housing. *Soffeh* 30 (88): 5-26.
- Altman, Irwin. 2003. *The Environment and Social Behavior: Privacy, Personal Space, Territory Coding*. Translated by Ali Namazian. Tehran: Shahid Beheshti University Press.
- Azad, Moharam, Ali Rahmani Firouzjah, and Ali Asghar, Abasi Esfajir. 2019. Investigating the Relationship between Social Capital and Urban Social Sustainability in Mazandaran province. *Urban Sociological Studies* 11(2): 197-207.
- Badri, Seyed Ali, and Abdoreza Roknodin Eftekhari. 2020. Sustainability Assessment: Concept and Method. *Geographical Research* 11(3): 9-34.
- Behzadi Sajad, Jaliliasdrabad Samaneh. 2021. The Role of Mosques in Social Interactions between the neighbors (Case Study: Shahshahan Neighborhood of Isfahan). *Researches in Islamic Architecture* 8 (4): 85-10.
- Cross, Jennifer. 2001. What is Sense of Place Research. *Place & Space Website*. Retrieved 12 Mar.2005.
- Daneshpour, Seyed Hadi, Esmail Shieh, and Roussta Maryam. 2014. Compilation the Structural Model of Sustainability Place Factors by Factor Analysis and Path Analysis. *Urban Management* 13(35): 133-142.
- Dempsey, N., C. Brown, and G. Bramley .2012. The Key to Sustainable Urban Development in UK Cities? The Influence of Density on Social Sustainability. *Progress in Planning* (77): 89-141.
- Falahat, Mohammad Sadegh. 2006. The Sense of Space and its Factors. *Honar-Ha-Ye-Ziba* (26): 57-66.
- Farrokhi Rad, Akram, and Manouchehr Foroutan. 2015. Improving Residential Public Space in order to Upgrade Social Sustainability: Design Solutions and Measures in Residential Complexes. *Haft*



Hesar 3(12): 15-26.

11. Fatahi, Ahadollah, Naser Bayat, Ali Amiri, and Reza Nemati. 2013. Measurement and Priority Social Sustainable in Rural Regions in Township Delfan, with Using a Multiple Criteria Model VIKOR (Case Study: Northern Khaveh Village). *Regional Planning* 3(11): 65-78.

12. Hummon, David. 1992. Community Attachment: Local Sentiment and Sense of Place. *Human Behavior & Environment. Advances in Theory & Research* (12): 253-278.

13. Nasar, Jack L. 1997. *The Evaluative Image of the City*. London: Sage.

14. Norberg-Schults, Christian. 1997. *The Phenomenon of Place*. New York: Princeton Architectural Press.

15. Pakzad, Jahanshah. 2008. *An Intellectual History of Urbanism 3*. Tehran: Shahid Beheshti University Press.

16. Pour Taheri, Mehdi Hamdollah, Sajasi Qidari, and Tahere Sadeghlou. 2010. Measurement and Priority Social Sustainability in Rural Regions with Using TOPSIS-FUZZY Technique Based on Order Preference by Similarity to a Fuzzy Ideal Solution (Case Study: Khodaandeh Country Rurales in Central Part). *Rural Research* 1(1): 1-31.

17. Pretty, Grace, H. Heather Chipuer, and Paul Bramston. 2003. Sense of Place amongst Adolescents and Adults in Two Rural Australian Towns: The Discriminating Features of Place Attachment, Sense of Community and Place Dependence in Relation to Place Identity. *Environmental Psychology* 23(3): 273-87.

18. Rahnema, Mohammad Rahim, and Sayed Mostafa Hosseini. 2016. Estimation and Evaluation of Social Sustainability in the Metropolitan City of Mashhad, With an Emphasis on Five Neighborhoods as Case Studies. *Geographical Planning of Space* 6(19): 105-118.

19. Relph, Edward. 1976. *Place and Placelessness*, London: Pion.

20. Sajjadi Ghaem Maghami, Parvin, Shahram Poordeihimi, and Esmail Zarghami. 2011. Principles of Social Sustainability Complexes, From the Perspective of Iranian Experts. *Soffeh* 20(51): 75-87.

21. Sarhani, Faeghe, Mohammad Hasan Yazdani, Saeed Amanpour. 2020. A Comparative Study of Social Stability Indices for Housing (Case Study: AHVAZ Socially Excluded Localities). *Geography and Environmental Studies* 8(32): 7-24.

22. Sarrafi, Mozaffar. 1992. *Planning Theory and Development*. Discussion Paper (32). Vancouver, UBC School of Regional Planning.

23. Sayi, Ali. 2009. *Introduction to Social Research Method*. Tehran: AGAH Publications.

24. Shafaghi, Sirous. 1987. Recognition of Old Urban Textures. In *Proceedings of the Specialized Conference on Urban Textures*, 381-395. Ministry of Housing & Urban Development.

25. Shafaghi, Sirous. 2002. *Geography of Isfahan (Second Edition)*. Isfahan: Isfahan University Publications.

1. 26. Shamai, Shmuel. 1991. Sense of Place: An Empirical Measurement. *Israel Geoforum* (22): 347-358.

2. 27. Shamlou, Gholamali. 1975. *What is aging? Why do we grow old?* Tehran: Chehr.

3. 28. Shokouie, Hossein. 1973. *Social Geography of Cities, Social Ecology of Cities*. Tehran: Central Office of Jihad University Publications.

4. 29. Tavakolinia, Jamileh, Hasan Mohammadian Mosammam, Parviz Aghayi, and Saman Heydari. 2019. Measuring Social Sustainability in Evin Neighborhood from Social Capital Perspective. *Sustainable Development of Geographical Environment* 1(3): 86-102.

5. 30. Zaal, Aouzar. 2007. *Assessing and Measuring Social Sustainability and the Role of Geographical Factors in it: Rural Areas of Khoramid City*. Master Thesis in Geography and Rural Planning. Tarbiat Modares University.

6. 31. Zarghami, Esmail. 2011. Principles of Social Sustainability of Residential Complexes in Iranian Cities. *Studies on Iranian Islamic City* 1(2): 103-115.

7. 32. _____, and Shahram Pourdeihimi. 2011. *The Social Sustainability Principles*

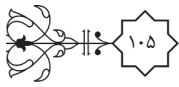




of Residential Complex. Environmental Science 8(2): 37-54.

8. 33. Zomorodian, Amir Hossein. 2012. The Importance of Addressing the Issue of Collective Sense in Neighborhood Development Plans and Research. Jostarhaye ShahrSazi (39-40).





Journal of Research in Islamic Architecture / No.3 / fall 2022

Explaining the effective factors on the sense of belonging to the place and evaluating the indicators of social stability in the historical context (Case study: Joybareh neighborhood of Isfahan)

**Sanaz Rahravi Poodeh
(Responsible author)**

Assistant professor, Faculty of Architecture & Urban Planning, Islamic Azad University Isfahan Branch, Isfahan, Iran.

Bahareh Tadayon

Assistant professor, Faculty of Architecture & Urban Planning, Islamic Azad University Isfahan Branch, Isfahan, Iran.

Received: 05/04/2021

Accepted:08/11/2021

Abstract

Social sustainability is one of the controversial issues which has far-reaching implications for the realms of architecture and urban design. In this respect, Joubareh Neighborhood in Isfahan, considered as the oldest historical location of the city, is of considerable importance. Despite the various values of this neighborhood, its historical texture has been deteriorating in recent years. Accordingly, recognition and setting a set of social sustainability indices may play a major role in conserving the historical values of this neighborhood. Since Joubareh is being depleted of its native residents replaced by non-native ones, the utmost endeavor must be made in order to conserve the historical values of this neighborhood encouraging the native residents to stay. This research aimed to identify those social sustainability indices in this neighborhood in order to encourage the native residents, who have a strong sense of belonging towards their neighborhood, to stay so that the deteriorating trend can be reversed. Joubareh is in fact the oldest location of the city and in the vicinity of which are there several significant monuments, like Atigh Gathering Mosque. So far, extensive research has been conducted on social sustainability in the housing sector. Concerning historical textures, similar research has been done only scantily. Which social sustainability indices in the historical texture of Joubareh must be applied? How do these factors and variables interact with each other? The methodology is quantitative and the data were gathered by surveying. Questionnaires were distributed and analyzed in two stages. In order to analyze data, SPSS Software was used and the One-sample test and the Friedman test were used to assess and prioritize the variables. In the first questionnaire, the sense of belonging of the residents in Joubareh was studied in terms of gender, occupation, and age of the respondents. The sense of belonging among the tradesmen was stronger than that of the women and of other occupations. Similarly, in terms of age, the elderly showed a stronger sense of belonging than that of others. Generally, the aged male shopkeepers and the aged housewives had a stronger sense of belonging than that of others.



Also, in the second questionnaire designed based on the needs of the aged housewives and the aged male shopkeepers, certain factors were taken into account for social indices such as the living quality index (respecting the individuals' privacy and peace), the quality of open spaces in the neighborhood, caring the historical features and revitalizing the lost identity and the quality of social interactions among the neighborhood's residents. The results indicated that the dimension of social interactions is significantly correlated with living quality as well as the quality of open spaces. By the same token, the dimension of social interactions is significantly correlated with the quality of open spaces in the historical textures. Likewise, the quality of open spaces and the dimension of historical textures are significantly correlated. In addition, the quality of open spaces is significantly related to historical texture. Finally, there is not a significant relationship between social interactions and historical textures. To the residents of Joubareh neighborhood, who feel a sense of belonging towards the neighborhood, the social sustainability indices, in terms of priority, include the living quality, the quality of open spaces, historical texture, and finally, social interactions. In brief, the results indicated that the residents of Joubareh neighborhood, including the elderly, both housewives, and the aged male shopkeepers, have a strong sense of belonging towards their neighborhood. The social sustainability indices for the residents were, in terms of priority, the living quality, the quality of open spaces, historical texture, and finally, social interactions.

key words: Social Sustainability Indices, Sense of Belonging to Place, Quality of life, Historical Texture, Joybareh Neighborhood

