



شماره شانزدهم - ۹۸۰X - ۲۳۸۲

فصلنامه علمی - پژوهشی
قطب علمی معماری اسلامی
سال اول - شماره سوم - تابستان ۱۳۹۳

مدیر مسئول: معاونت پژوهشی دانشگاه علم و صنعت ایران

سرمدیر: مهندس عبدالحمید نقره کار

مدیر داخلی: دکتر محمد منان رئیسی

ویراستار ادبی فارسی: مهندس محمد نقی تسکین دوست

ویراستار ادبی انگلیسی: مهندس بشری عباسی

کارشناس مجله: مریم امیری

هیأت تحریریه:

دکتر سید غلامرضا اسلامی : دانشیار دانشگاه تهران

دکتر حسن بلخاری : دانشیار دانشگاه تهران

دکتر مصطفی بهزادفر : استاد دانشگاه علم و صنعت ایران

دکتر محمد رضا پور جعفر : استاد دانشگاه تربیت مدرس

دکتر مهدی حمزه نژاد : استادیار دانشگاه علم و صنعت ایران

دکتر اسماعیل شیعه : استاد دانشگاه علم و صنعت ایران

دکتر منوچهر طبیبیان : استاد دانشگاه تهران

دکتر محسن فیضی : استاد دانشگاه علم و صنعت ایران

دکتر حمید ماجدی : دانشیار واحد علوم تحقیقات دانشگاه آزاد اسلامی

دکتر اصغر محمد مرادی : استاد دانشگاه علم و صنعت ایران

دکتر غلامحسین معماریان : استاد دانشگاه علم و صنعت ایران

دکتر فاطمه مهدیزاده : دانشیار دانشگاه علم و صنعت ایران

دکتر محمد نقی زاده: استادیار واحد علوم تحقیقات دانشگاه آزاد اسلامی

دکتر علی یاران : دانشیار وزارت علوم تحقیقات ، فناوری

طراح جلد و صفحه آرا: مصطفی جهان بخش / ۰۹۱۹۴۸۵۱۵۲۲

قیمت: ۵۰۰۰۰ ریال / **تیراژ:** ۵۰۰ جلد

لیست داوران این شماره:

مهندس عبدالحمید نقره کار: دانشیار دانشگاه علم و صنعت ایران

دکتر حیدر جهان بخش: استادیار دانشگاه پیام نور

دکتر علی محمد رنجبرکرمانی: استادیار دانشگاه قم

دکتر محمد منان رئیسی: استادیار دانشگاه علم و صنعت ایران

دکتر سلمان نقره کار: استادیار دانشگاه کاشان

دکتر محمد رضا بمانیان: استاد دانشگاه تربیت مدرس

دکتر آرزینا بلالی اسکویی: استادیار دانشگاه تبریز

دکتر کیومرث حبیبی: استادیار دانشگاه کردستان

دکتر سیدباقر حسینی: دانشیار دانشگاه علم و صنعت ایران

دکتر مهدی خاکزند: استادیار دانشگاه علم و صنعت ایران

دکتر محمدعلی خان محمدی: استادیار دانشگاه علم و صنعت ایران

دکتر ساسان سوادکوهی: استادیار دانشگاه امام حسین علیه السلام

دکتر محمد علی آبادی: استادیار دانشگاه شیراز

دکتر علیرضا عندلیب: دانشیار دانشگاه امام حسین علیه السلام

دکتر سعید نوروزیان: استادیار دانشگاه شهید رجایی

دکتر قاسم مطلبی: استادیار دانشگاه تهران

دکتر صلاح الدین مولانائی: استادیار دانشگاه کردستان

دکتر بهزاد وثیق: استادیار دانشگاه جندی شاپور

دکتر مجید هاشمی: استادیار دانشگاه ولی عصر رفسنجان

نشریه پژوهش‌های معماری اسلامی بر اساس مجوز کمیسیون نشریات

وزارت علوم تحقیقات و فناوری به شماره ۱۳۷۲۰۶/۱۸/۳ مورخ

۹۳/۷/۲۸ از شماره نخست دارای اعتبار علمی پژوهشی می باشد.

مجله پژوهش‌های معماری اسلامی، در پایگاه اطلاعات جهاد

دانشگاهی (SID) نمایه می‌شود؛ برنامه‌هایی در دست است که مجله

در پایگاه (ISI) نیز نمایه شود.

نشانی دفتر مجله: دانشگاه علم و صنعت ایران / قطب علمی معماری اسلامی / کد پستی ۱۶۸۴۶۱۳۱۱۴ / تلفن مستقیم: ۰۲۱-۷۷۲۴۰۲۶۳

تلفن داخلی: ۰۹-۷۷۲۴۰۵۴۰ / نشانی رایانامه: ceia@iust.ac.ir / نشانی وب: Islamicar.iust.ac.ir

فهرست مطالب

۳	مقایسه تطبیقی مفهوم ادراک و فرآیند آن در فلسفه و روان‌شناسی محیط و کاربرد آن در طراحی شهری محمد تقی‌زاده / مریم استادی
۱۵	مطالعه تطبیقی دیدگاه ماصدرا به مثابه متفکر اسلامی با نظریه‌های رایج در رابطه با مدل‌های تجربه زیباشناختی فرهنگ مظفر / رسول وطن‌دوست / نادر شایگان‌فر / زهره طباطبایی
۲۹	تحلیلی بر شیوه‌های نگرش به معماری اسلامی حسن ذولفقارزاده
۴۶	ریشه‌یابی کاربست رنگ آبی در پنجره‌های ابنیه سنتی مسکونی (نمونه موردی: ابنیه مسکونی اورامان) غلامحسین معاریان / سیروان عظیمی / مهدی کیبودی
۶۰	بررسی انواع نورگیری و روشهای تأمین نور در مساجد دوره قاجار تهران محمدرضا بمانیان / فهیمه نیکودل
۷۵	هویت‌گرایی در معماری معاصر کشورهای اسلامی (نمونه موردی: عربستان سعودی) محمدجواد مهدوی‌نژاد / پریا سعادت‌جو
۹۳	مهمان در خانه: یک بررسی تطبیقی میان ایران و غرب در آستانه دوران مدرن (نمونه موردی: مسکن دوره قاجاری تبریز) مسعود ناری‌قمی / محمدجواد عباس‌زاده
۱۱۰	گزارش: بیان اجمالی فعالیت‌های برخی از نهادهای شورایی انقلاب فرهنگی در جهت تحقق تمدن نوین اسلامی عبدالحمید نقره‌کار



هویت‌گرایی در معماری معاصر کشورهای اسلامی؛

نمونه موردی: عربستان سعودی



• محمدجواد مهدوی نژاد (نویسنده مسئول مکاتبات)*

استادیار دانشکده هنر و معماری، دانشکده هنر و معماری، دانشگاه تربیت مدرس

• پریا سعادت جو**

دانشجوی دکتری معماری، دانشکده هنر و معماری، دانشگاه تربیت مدرس

تاریخ دریافت مقاله: ۹۳/۰۴/۰۷ تاریخ پذیرش نهایی: ۹۳/۰۶/۱۶

چکیده:

گرایش به هویت و تلاش برای دست‌یابی به یک معماری با هویت، جریانی کلیدی در معماری معاصر کشورهای اسلامی به شمار می‌رود. هدف اصلی از این پژوهش شناسایی و تحلیل نسبت مفهوم هویت اسلامی و بومی با معماری معاصر کشورهای اسلامی است. از این رو سوالات اصلی این پژوهش عبارتند از: ۱- چه جریان‌ها و گرایش‌هایی در معماری معاصر کشورهای اسلامی قابل تعریف اند؟ و هر یک از این گرایش‌ها چگونه به مفهوم هویت در آثار خود توجه کرده‌اند؟ ۲- رابطه‌ی میان نظر (آنچه معماران از طرح خود در ذهن دارند و یا هدفی که در ذهن طراح برای دستیابی به یک معماری با هویت دنبال می‌شود) و عمل (آنچه در محصول طراحی مشاهده می‌شود و توسط مخاطب درک می‌شود) چگونه است؟ بر اساس چهارچوب نظری پژوهش، آثار معماری معاصر در پنج محور اساسی شامل: ۱- ایده‌ی ساختاردهنده‌ی طرح (کانسپت)، ۲- فناوری ساخت (بکارگیری فناوری‌های نوین)، ۳- مصالح، ۴- شکل و فرم و ۵- رابطه با محیط مورد تحلیل قرار گرفتند. از این رو می‌توان پژوهش آثار طراحی شده در دو دهه اخیر را از منظر شاخصه‌های مذکور مورد تجزیه و تحلیل قرار داد. از میان کشورهای غرب آسیا، کشور عربستان سعودی به عنوان نمونه موردی انتخاب شده و پنجاه اثر منتخب از میان آثار شاخص دو دهه‌ی اخیر آن مورد تحلیل قرار گرفتند. سپس با استفاده از نرم افزارهای صفحه گسترده، میزان همبستگی میان آراء این دو گروه (نظر طراح و دریافت کارشناسان از طرح) مورد تحلیل قرار گرفت. دستاوردهای پژوهش نشان می‌دهد که نوعی آشفتگی مبتنی بر تقلید از فرم‌های مشهور در معماری غرب و تناقض میان نظر و عمل منجر به نوعی نکتزگرایی و بی‌نظمی در معماری معاصر عربستان سعودی شده است. هرچند کیفیت ساخت در نمونه‌های تحلیل شده از جایگاه قابل قبولی برخوردار است.

واژه‌های کلیدی: کشورهای اسلامی، عربستان سعودی، معماری معاصر، فناوری‌های نوین، هویت‌گرایی

مقدمه:

هویت اسلامی یکی از آرمان‌هایی است که اغلب کشورهای اسلامی، بخصوص کشورهای اسلامی محدوده غرب آسیا، بیش از هر زمان دیگر بر روی آن تمرکز کرده‌اند. فعالیت‌های فرهنگی و سیاسی در سال‌های اخیر بیش از هر زمان دیگر بر احیای هویت گرایانه متمرکز شده است. از این رو مطالعه بر روی هویت اسلامی و گرایش به هویت در معماری معاصر کشورهای در حال توسعه و بخصوص معماری معاصر کشورهای اسلامی؛ زمینه ساز شناخت دقیق‌تر و صحیح‌تر هویت اسلامی ایرانی در معماری معاصر ایران خواهد بود. در این میان، کشورهای حاشیه‌ی خلیج فارس و از جمله کشور عربستان سعودی طی چهار دهه‌ی گذشته، به واسطه‌ی درآمد‌های حاصل از فروش نفت، دچار تحولاتی عظیم در زمینه‌های فرهنگی، اقتصادی، اجتماعی و .. شده‌اند. تغییراتی که طی کمتر از نیم قرن، ملتی چادرنشین و کشاورز را به ممالکی بسیار مدرن و صنعتی تبدیل نمود. ناگفته‌نیست که معماری و شهرسازی به عنوان یکی از اصلی‌ترین بسترهای متأثر از پیشرفت‌های مذکور، دستخوش تغییراتی بارز و چشمگیر شد. حضور معماران اروپایی و امریکایی در این کشورها و تعمیم گرایش‌ها و تفکرات رایج معماری غرب به این سرزمینها، موجب جهت‌گیری آنها به سمت و سویی نوین گردید که در پاره‌ای از موارد به واسطه‌ی تعامل مناسب فرهنگ بومی و جهانی، پاسخ‌های معمارانه‌ی موفق‌تری ارائه نمود و در معدودی از موارد با بی‌عنایتی به بستر فرهنگی دست به خلق آثار بی‌هویت و بی‌ارتباط با گذشته زد که مورد انتقاد بسیار شدید مجامع معماری قرار گرفت. با این حال نقد آثار معاصر دغدغه‌ی این پژوهش نبوده و مسئله‌ی اصلی آن انجام مروری تحلیلی بر معماری معاصر عربستان با هدف شناسایی جریان‌ها و گرایش‌های رایج، نحوه‌ی توجه آن‌ها به مسئله‌ی هویت و بررسی ارتباط میان نظر و عمل معماران با تکیه بر آراء جمعی از کارشناسان است. پرسش‌های پیش‌روی این پژوهش عبارتند از:

- ۱- چه جریان‌ها و گرایش‌هایی در معماری معاصر کشورهای اسلامی (نمونه‌موردی عربستان سعودی) قابل تعریف‌اند؟
- ۲- هریک از این جریانات تا چه حد و چگونه به مفهوم هویت اسلامی توجه نموده‌اند؟
- ۳- میزان موفقیت معمار در انتقال مفاهیم و ایده‌های ذهنی مورد نظر به مخاطب و ارتباط میان نظر و عمل در آثار معاصر کشورهای اسلامی (نمونه‌موردی عربستان سعودی) چگونه است؟

۱- مبانی نظری

۱-۱. پیشینه پژوهش

هنر اسلامی به معنای عام و معماری اسلامی به معنای خاص خود، عاملی مشترک و وحدت‌آفرین در میان کشورهای اسلامی محسوب می‌شود (مهدوی نژاد ۱۳۸۱). معماری معاصر در کشورهای عربی بخش مهمی از معماری کشورهای در حال توسعه است اما تاکنون آن گونه که باید بدان پرداخته نشده است. اگرچه پژوهش‌های متعددی به بررسی مسئله‌ی جهانی شدن، فناوری و نوآوری‌های صورت گرفته در عصر حاضر (قاضی نوری و تاتینا ۱۳۹۱) و چالش‌های هویتی پیش‌رو در کشورهای در حال توسعه (یزدانی و مروتی ۱۳۹۰) و از جمله عربستان پرداخته‌اند، اما تنها تعداد اندکی از پژوهش‌ها با تعمیم این مسئله به معماری به بررسی تعامل و تقابل میان منطقه‌گرایی و جهانی شدن در معماری (مهدوی نژاد و جعفری ۱۳۹۲) پرداخته و وجوه غالب در آثار معاصر را از این منظر مورد تجزیه و تحلیل قرار داده‌اند.

تحقیقات صورت گرفته در زمینه بررسی وضعیت معماری معاصر کشورهای حاشیه‌ی خلیج فارس بسیار محدود است. فقدان منابع و پژوهش‌های مدون در این حوزه، بر پیچیدگی‌ها و ابهام‌های موجود می‌افزاید (کامل نیا و مهدوی نژاد ۱۳۹۱، ۱۸۲). از معدود پژوهش‌های صورت گرفته در این راستا می‌توان به نقد معماری معاصر عربستان که از سه منظر عملکرد محیطی، فلسفی و جنبه‌های بصری، توسط محمدحسین ال ابراییم در سال ۱۹۹۰ میلادی صورت گرفته است اشاره نمود. در این پژوهش محقق پس از ارائه نقدهای وارد بر معماری این دوره، به معرفی راهکارهای پیشنهادی توسط منتقدین می‌پردازد. این راهکارها در دو قالب تحول در نظام آموزشی و ضوابط شهرداری و استفاده از موتیف‌ها و مصالح سنتی در ابنیه مدرن ارائه شده‌اند. اگرچه برخی از پژوهش‌ها به معرفی رویکردهای کلی معماری معاصر در کشورهای در حال توسعه پرداخته‌اند (کامل نیا و مهدوی نژاد ۱۳۹۱)، با این حال کمتر تحقیقی با رویکردی طراحی محور و با تمرکز بر منطقه‌ای خاص بر این مقوله متمرکز شده است. عمده تحقیقات صورت گرفته با اغماض از سایر رویکردها، گرایش منطقه‌گرایی انتقادی را به عنوان جریان غالب معماری معاصر در کشورهای در حال توسعه معرفی کرده‌اند (Frampton 1983). با این حال تعداد اندکی از

اولیه و سیر از خلق به سوی حق و صیرت جوهری است که در سایه آن هنرمند به رضایت و کمال وجودی رسیده و آثارش تجلی گاه رضایت و کرامت و امنیت خواهد بود. (نقره کار ۱۳۹۲، ۲۵۳)

بحران هویت معماری به ویژه هویت اسلامی در معماری به فروکاهش یک کل سامانمند به نام هویت، به یکی از اجزا سامانه از قبیل تاریخ، نژاد، فرهنگ، دین و .. باز می‌گردد. با این حال با تفکیک این مقوله به دو حوزه جهانی و ایرانی و تبیین ریشه‌های بحران هویتی در حوزه جهانی می‌توان اذعان نمود که عدم تعریف روشن و واضح از مفاهیم سازنده فرهنگ و تمدن، گم شدن ارزش‌ها و گسیختگی بین حوزه اندیشه و عمل، قرارگیری عناصر اعتباری و روبنایی در راس مکاتب و نادیده گرفته شدن عناصر اصیل از مهم‌ترین ریشه‌های بحران هویتی در حوزه فرهنگ جهانی به شمار می‌آیند. (نقره کار ۱۳۹۲، ۳۱۸)

۱-۳. کلید واژه‌های تحلیلی

با توجه به تمرکز این مقاله بر تحلیل مسائل کالبدی و تلاش برای به دست آوردن نتایج کیفی مبتنی بر این مسائل، ضروری است محورهای استخراج شود که به نحوی مسائل کالبدی را تحلیل کنند. در این پژوهش واژگان تحلیلی مقاله بر اساس ادبیات خاص موضوع تعریف گردید. مهم‌ترین شاخصه‌ها و مفاهیم کالبدی که بیانگر گروه‌های اصلی پژوهش می‌باشند عبارتند از: ۱- کانسپت طرح (ایده‌های ساختاردهنده طرح)، ۲- فناوری ساخت، ۳- مصالح، ۴- شکل و فرم و ۵- رابطه با محیط.

۱-۳-۱. ایده ساختاردهنده طرح (کانسپت)

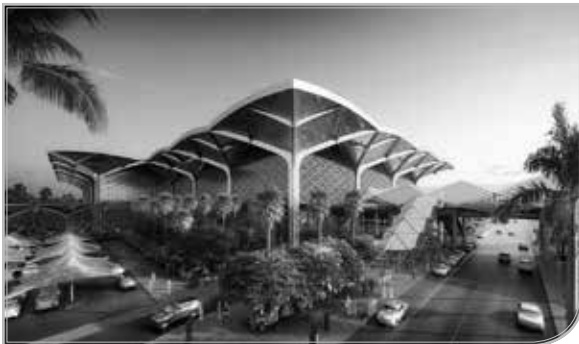
کانسپت طرح ساختاری است که به واسطه آن به خطوط و سطوحی دست می‌یابیم که شمایی از کلیت فرمی، فضایی و حال و هوای پروژه را مشخص کرده و واسطه‌ایست بین زبان انتزاعی کانسپت به وجود آمده با کالبد واقعی معماری. ایده اولیه طراحی (کانسپت)، بازتابی است که در مواجهه با یک مسئله‌ی طراحی، در ذهن طراح، شکل گرفته و در بسیاری مواقع ظاهر و آشکار نمی‌باشد. «طرح مایه (کانسپت) اندیشه‌ای است که دغدغه‌اش شیوه تلفیق و ترکیب کردن عناصر یا ویژگی‌های مختلف در یک چیز واحد است. در معماری، یک طرح مایه همچنین چگونگی ترکیب وجوه مختلف نیازهای طراحی در یک اندیشه مشخص را تعریف می‌کند و لذا طرح مایه مستقیماً بر شکل‌گیری طرح تأثیرگذار است» (McGinty 1979: 208). بنابراین طرح مایه‌ها تصاویر مبهمی از راه حل نهایی طراحی ارائه می‌دهند و «ایده‌هایی هستند که عناصر مختلف را در یک کل جمع می‌کنند» (Ibid). بر اساس روش شناسی پژوهش، ایده ساختاردهنده

پژوهشها (شایان و دیگران ۱۳۸۸)، با تحلیل رویکرد منطقه‌گرایی در آثار معماران معاصر غیرعربی در کشورهای حاشیه خلیج فارس از جمله عربستان، به معرفی پارامترهای ارتقاءدهنده فاکتور مطلوبیت در این آثار پرداخته‌اند. پژوهش صورت گرفته در ارتباط با معماری معاصر ایران پس از پیروزی انقلاب (مهدوی نژاد و دیگران ۱۳۸۹)، به عنوان خط مشی و چهارچوبی کلی، راهگشای تحقیقات صورت گرفته مشابه، از جمله تحقیق حاضر می‌باشد.

۱-۲. چهارچوب نظری

تجزیه و تحلیل معماری معاصر کشور عربستان سعودی نیازمند تعریف یک چهارچوب نظری فراگیر و ساختار تحلیلی دقیق است که به کمک آن می‌توان ضمن تحلیل و بررسی نمونه‌ها و بناهای ساخته شده به نتایج قابل قبولی دست یافت. پیشینه پژوهش نشان می‌دهد که برای درک نسبت هویت اسلامی با آثار معماری، می‌باید از دو منظر به تحلیل آثار معماری پرداخت: ۱- ذهن طراح معمار به عنوان کسی که اثر معماری را شکل می‌دهد، ۲- ذهن مخاطب به عنوان کسی که اثر را درک می‌کند (مهدوی نژاد ۱۳۸۳، ۷۰-۶۷). باید اجزای اصلی یک طرح معماری اعم از ایده کلی، فناوری ساخت، مصالح، شکل و فرم و رابطه با محیط پیرامون به تفکیک، مورد تحلیل و بررسی قرار گیرند و تصمیم‌گیری برای کلیت طرح، بر اساس دستاوردهای حاصل از برآیند تمامی شاخص‌های تحلیلی تبیین شود (مهدوی نژاد و دیگران ۱۳۸۹). به عبارت دیگر، نکته‌ی قابل توجه تعامل میان نظر و عمل در تحلیل آثار معماری می‌باشد. نظر به معنای آنچه در ذهن طراح بوده و یا درباره اثر خود گفته است و عمل به معنای آنچه در طراحی به دست آمده و هنگام روبرو شدن با اثر از آن درک می‌کنیم. در این حالت می‌توان به ریشه‌های نظری و جهت‌گیری‌های عمومی یک اثر معماری پی برد (Frampton, 1983). بنابراین چارچوب نظری پژوهش بر مبنای تحلیل شکلی - محتوایی آثار از طریق مقایسه تطبیقی نظر و عمل استوار شده است.

بررسی تعامل میان نظر و عمل از این جهت مهم است که گم شدن ارزش‌ها و گسیختگی بین نظر و عمل یکی از اصلی‌ترین ریشه‌های بحران هویتی در حوزه فرهنگ جهانی است. گم شدن ارزش‌ها و گسیختگی میان نظر و عمل یکی از اصلی‌ترین ریشه‌های بحران هویتی در حوزه جهانی است. تسلط به ارزش‌های اسلامی و تجلی آنها در هنر و به ویژه معماری مستلزم تهذیب نفس معماران، بهره‌مندی از معرفت‌های عقلانی هنرمند با استمداد از معرفت‌های حضوری و



تصویر ۳. ایستگاه خطوط ریلی حرمین در مکه. ایده فرم‌گرایی از گذشته در قالب استفاده از طاق و قوس‌های معماری سنتی عربستان به شکلی مدرن متجلی شده است. (منبع: URL3)

در سرزمینی با پشتوانه و فرهنگ اسلامی، بی‌تردید ایده و کانسپت طرح، تحت تاثیر اهداف معماران مبتنی بر تجلی هویت و اصالت اسلامی قرار خواهد گرفت. «میزان تحقق هویت و محتوای اسلامی در آثار معماران تابع سه موضوع است: کیفیت ادراک و فهم معمار از حقیقت عالم هستی و مراتب وجود و نفوس انسانی، اتخاذ روش و سبک مناسب برای خلق اثری تعالی بخش و نهایتاً استعداد و تجربه و خلاقیت او در ارائه صورت و کالبدی متناسب با فهم و ادراک خود. بسته به کیفیت این سه، نسبت و میزان تحقق هویت اسلامی در آثار معماری دوران اسلامی متغیر خواهد بود» (نقره کار و رئیس‌ی ۱۳۹۱، و کانسپت و مرحله سوم در ارتباط با فرم معماری قرار می‌گیرند. تقلید صوری صرف از الگوهای سنتی بدون توجه به مفاهیم و مبانی نظری اسلامی چندان ارزشمند نبوده و خلق آثاری بی‌هویت را در پی خواهد داشت. در حقیقت «بحران معماری امروز ناشی از کمبود خلاقیت نیست، بلکه از کمبود مبانی نظری نشأت می‌گیرد» (نقره کار و دیگران ۱۳۸۸، ۴۲). مبانی نظری، نظامی از انگاره‌های ذهنی گوناگون است که یک یا گروهی از پدیده‌ها را توصیف می‌کند و از نوع نگاه شخص به زندگی و طرز تلقی از جهان هستی (جهان بینی) نشأت می‌گیرد. می‌توان گفت که برخورداری از فرهنگ، اعتقادات و باورهای مشترک، زمینه ساز شکل‌گیری مبانی نظری مشترک است.

طرح (مهدوی نژاد و ناگهانی ۱۳۹۰) به صورت کلی بر نوعی تحلیل شکلی و محتوایی مبتنی بر اندیشه‌های معمارانه تاکید دارد. با بررسی کلی و تحلیل‌های اولیه مصادیق و با استناد به پژوهش‌های قبلی صورت گرفته در این راستا (مهدوی نژاد و دیگران ۱۳۸۹)، شش زیرگروه فرعی برای این دسته در نظر گرفته شد که شامل موارد مفهوم گرا از معماری گذشته، فرم گرا از معماری گذشته، مدرن، پست مدرن، مدرن متاخر و معماری بومی است.

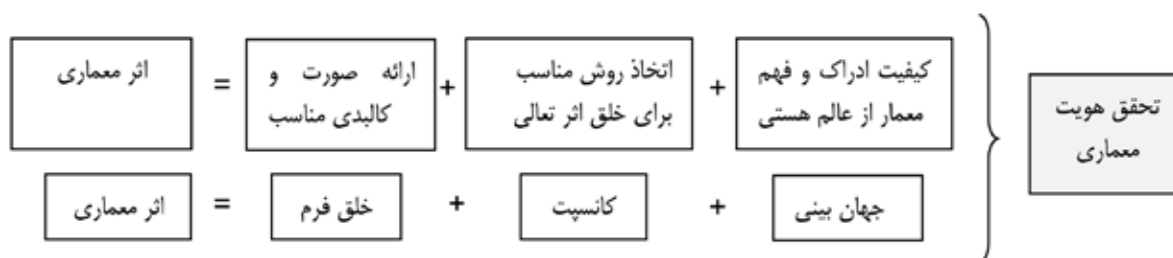


تصویر ۱. وزارت حج در مکه. در این اثر فرم‌گرایی از گذشته در قالب استفاده از سازه‌های چادری و تعیبه حیاط مرکزی با الهام از حیاط خانه‌های سنتی عربستان به تصویر کشیده شده است. احجام دوگانه موازی با هم با الهام از اعمال منا و عرفات حج طراحی شده اند. / (منبع: URL1)



تصویر ۲. مجتمع مسکونی Sary در جده. یکی از اصلی‌ترین ایده‌های ساختاردهنده این اثر مفهوم‌گرایی از گذشته و تجلی زندگی جمعی گذشته (خانواده‌های گسترده) و فرهنگ قدیم زندگی عرب در قالبی مدرن بوده است. (منبع: URL2)





تصویر ۴. عوامل موثر در شکل‌گیری هویت یک اثر معماری

۱-۳-۲. فناوری ساخت

زیرگروه فرعی می‌باشد. این زیرگروه‌ها بر مبنای انواع سیستم‌های سازه‌ای قابل استفاده در ساختمان تفکیک و تعریف شده‌اند که عبارتند از: سازه‌های خرابایی، سازه‌های صفحه‌ای و پوسته‌ای، سازه‌های چادری و بادی و کابلی و قوسی، سازه‌های تیر و ستونی و دال، سازه‌های مرتفع (هسته مرکزی و غیره) و سازه‌های نوترکیب (تصاویر ۵-۷). مصادیق منتخب بر اساس سازه به کار رفته در ساختار خود، در یک یا چند زیرگروه مذکور جای می‌گیرند.

تکنولوژی که معادل فارسی آن فناوری است از دو واژه یونانی تخته^۱ به معنی هنر و پیشه و لوگوس^۲ به معنای کلام الهی و اصل بنیادین معرفت گرفته شده است و عبارت است از بحث درباره هنر و صنعت (مددپور ۱۳۸۴). فناوری نه فقط دانش است و نه فقط ابزار؛ در واقع فناوری در ماهیت واقعی خود، همگام با معماری در آفرینش و سازماندهی فضایی گام برمی‌دارد و ضروریات لازم برای این هدف را فراهم می‌آورد. فن و تکنولوژی ساخت بنا به عنوان دومین گروه اصلی شامل شش



تصویر ۷. استفاده از سازه‌های چادری در روبال پاپولیون جده. (منبع: URL5)

تصویر ۶. استفاده از سازه پوسته‌ای در ایستگاه مترو اولایا-ریاض. (منبع: URL4)

تصویر ۵. استفاده از سیستم سازه خرابایی در مرکز همایش‌های منطقه تجاری شیخ عبدالله. (منبع: URL4)

(۴۱). تنوع و تفاوت‌های شکل و فرم فضای معماری به دلیل تفاوت در تاریخ و فرهنگ جامعه، روح هنرمند و طراح، ابزار تولید و زیربنای اقتصادی، نظام ساخت و فناوری و سرزمین و اقلیم شکل می‌گیرد. بررسی تفاوت‌های شکلی مصادیق منتخب از طریق تفکیک این شاخصه به ۵ زیرگروه فرعی تحت عناوین شکل و فرم مدرن، بومی، پست مدرن و های تک و تحلیل مصادیق در قالب این گروه‌ها صورت گرفته است. ذکر این نکته ضروری است که زیرگروه‌ها و متغیرهای مربوطه همچون موارد مذکور بر مبنای یک تحلیل و بررسی اولیه از مصادیق به دست آمده‌اند.

تصاویر ۵ تا ۷ نشان می‌دهند که تعامل با کشورهای پیشرفته، امکان استفاده از دستاوردهای آنها در تمامی عرصه‌ها از جمله معماری را فراهم آورده است. ساختمان‌های دو دهه اخیر با سیستم‌های سازه‌ای و تکنولوژیک پیشرفته، نمود بسیار بارزی از این تعاملات به شمار می‌آیند.

۱-۳-۳. شکل و فرم در بنا

شکل و فرم کلی از دیگر پارامترهای مورد بررسی مصادیق منتخب است. «در زیباشناختی فرم یا صورت تظاهر حسی و واضح یک شیء است و این بیانی است که خود را در معرض قضاوت قرار می‌دهد» (بروکهاوس ۱۹۶۹،





تصویر ۸. ساختمان قضایی شهر ریاض. گرایش فرمی غالب در این اثر گرایش مدرن است. (منبع: URL4)

تصویر ۹. کتابخانه ملی شیخ فرهاد در ریاض. در این بنا گرایش فرمی پست مدرن و های تک خودنمایی می‌کند. (منبع: URL 6)

تصویر ۱۰. ایستگاه مترو منطقه تجاری شیخ عبدالله. این اثر نمونه بارزی از گرایش فرمی پست مدرن در آثار معاصر کشور عربستان است. (منبع: URL7)

نظر گرفته شده و گرایش رایج در میان ابنیه معاصر عربستان از حیث مصالح به کار رفته در آن (سنتی یا مدرن) را مورد ارزیابی قرار دادیم.

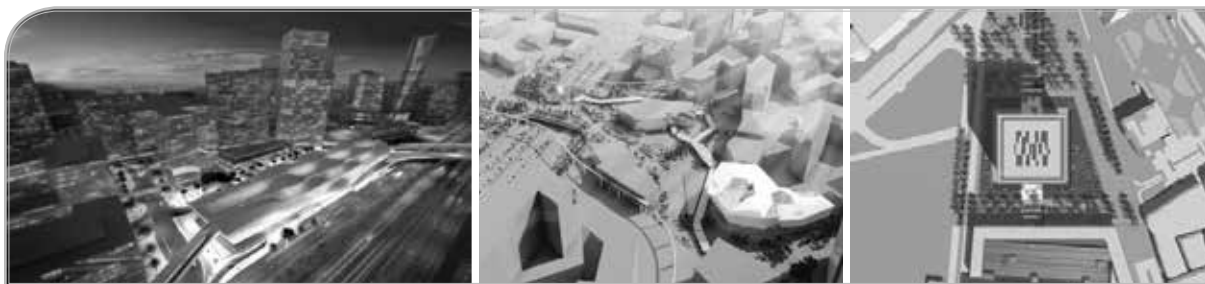
۱-۳-۵. رابطه با بافت

نحوه ارتباط ساختمان به عنوان یک محیط مصنوع با بستر و محیط پیرامون از دیگر ویژگی‌هایی است که با تمرکز بر روی آن می‌توان به تفاوت‌های قابل توجهی میان ابنیه مختلف دست یافت. ارتباط ساختمان با محیط در این پژوهش به سه صورت هماهنگ با محیط (متجانس)، متضاد و بی تفاوت در نظر گرفته شده است (مهدوی نژاد و مشایخی ۱۳۸۹). تجانس میان ساختمان و محیط بدین معناست که آنچه ساخته می‌شود از نظر فرم، تکنیک و جنس، زبان محیط را پذیرا باشد، در طرف مقابل تضاد میان ساختمان و محیط بدین معناست که آنچه ساخته می‌شود به عمد خود را از محیط جدا کرده و به عنوان چیزی دیگر خود را نشان دهد (گروتز ۱۳۸۶، ۱۵۳). اما در مورد اینکه در کجا، کدامیک از این سه مورد مناسب تر است، نظریات مختلفی وجود دارد. لازم به ذکر است که محدودیت منابع و عدم دسترسی به اطلاعات کافی در مورد محیط پیرامونی هریک از مصادیق، احتمال خطای موجود در نتایج این بخش را افزایش می‌دهد.

تجلی صور بر اساس مبانی نظری و ادراکی عمیق از مفاهیم اسلامی می‌تواند به تجلی و حفظ هویت اسلامی آثار کمک نماید. هرچند تقلید صوری از الگوها به ایجاد خوانایی فضایی و شکلی و هماهنگ با اصول زندگی مخاطبان مسلمان کمک می‌کند اما احیای هویت تنها در سایه بهره‌گیری توانان از الگوها و مفاهیم و تسلط بر مبانی نظری اسلامی محقق خواهد شد.

۱-۳-۴. مصالح در بنا

مصالح به کار رفته در کالبد ابنیه از دیگر فاکتورهایی است که می‌توان با تفکیک آن به دو دسته سنتی و مدرن دو جهت‌گیری اساسی در میان مصادیق را نشان داد. مصالح ساختمان در عین حال که ابزار دست معماران در تجسم بخشی کالبدی به ایده‌های ذهنی هستند (کامل نیا و مهدوی نژاد ۱۳۹۱، ۱۸۰)، می‌توانند به خوبی نمایانگر دستاوردها و تکنولوژی‌های زمان خود باشند. با این حال انتخاب نوع مصالح، وابسته به پارامترها و عوامل متعددی است که از مهم‌ترین آن‌ها می‌توان به سازگاری با طرح و سبک، شرایط اقتصادی پروژه، نظر و سلیقه شخصی معمار و کارفرما، شرایط اقلیمی و غیره اشاره نمود. در این پژوهش، با چشم‌پوشی از نوع مصالح، دو دسته کلی سنتی و مدرن برای آن‌ها در



تصویر ۱۱. ساختمان دادگاه ریاض. در این اثر نوعی بی تفاوتی میان طرح کلی بنا با بافت و هندسه اطراف به چشم می‌خورد. (منبع: URL8)

تصویر ۱۲. مرکز KAFD در ریاض. هندسه و طرح کلی بنا تا حدودی در تضاد با بافت پیرامونی خود قرار دارد. (منبع: URL4)

تصویر ۱۳. ایستگاه مترو منطقه تجاری شیخ عبدالله. می‌توان گفت که طرح کلی این اثر تا حد زیادی بی تفاوت با بافت پیرامونی اش می‌باشد. (منبع: URL7)



جدول ۱. متغیرهای مورد بررسی در مورد مصادیق معماری معاصر کشور عربستان و زیرگروه‌های مربوط به هر یک از آن‌ها. ترسیم: نگارندگان.

متغیرهای مورد بررسی		
ردیف	گروه‌های اصلی	زیر گروه‌ها
۱	ایده ساختاردهنده طرح	مفهوم گرا از معماری گذشته / فرم گرا از معماری گذشته / مدرن / پست مدرن / مدرن متاخر / معماری بومی
۲	فناوری ساخت	سازه‌های خریایی / سازه‌های صفحه‌ای و پوسته‌ای / سازه‌های چادری و بادی و کابلی و قوسی / سازه‌های تیر و ستونی و دال / سازه‌های مرتفع (هسته مرکزی و غیره) / سازه‌های نوترکیب
۳	شکل و فرم در بنا	شکل و فرم مدرن / بومی / پست مدرن / های تک
۴	مصالح در بنا	سنتی / بومی
۵	رابطه با بافت	همه‌نگ / متضاد / بی تفاوت

۲- ساختار و روش تحقیق

۱-۲. روش تحقیق

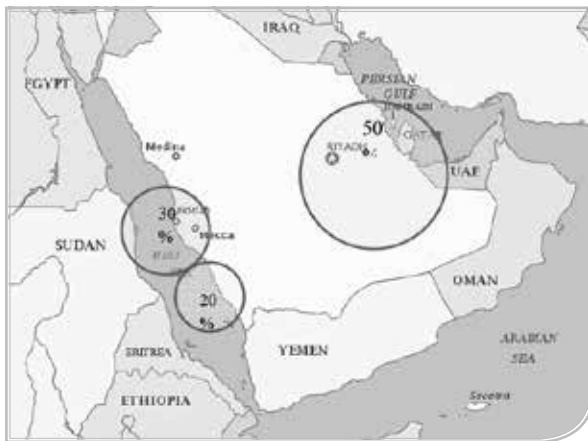
ضریب همبستگی (که همواره بین ۱- و ۱ است) به ۱ نزدیک تر باشد به معنی همبستگی بیشتر بین دو متغیر است. منفی بودن این ضریب نیز به معنی رابطه عکس بین دو متغیر است.

در آمار انواع زیادی از ضرایب همبستگی متفاوت وجود دارد که هر کدام همبستگی بین دو متغیر را با توجه به نوع داده‌ها و شرایط متغیرها اندازه‌گیری می‌کند. ضریب همبستگی با توجه به اسمی، فاصله‌ای، رتبه‌ای و غیره بودن متغیرها، متفاوت خواهد بود. برای سنجش رابطه بین متغیرهای رتبه‌ای عموماً از ضرایب همبستگی گاما، تاوکندال b، تاوکندال c و ضریب سامرز استفاده می‌شود. در این پژوهش به دلیل رتبه‌ای بودن متغیرها، از ضریب همبستگی تاوکندال b استفاده شد. « این ضریب میزان همبستگی بین دو متغیر فاصله‌ای یا نسبی را محاسبه کرده که مقدار آن بین +۱ و -۱ می‌باشد. اگر مقدار بدست آمده مثبت باشد به معنی این است که تغییرات دو متغیر به طور هم جهت اتفاق می‌افتد یعنی با افزایش در هر متغیر، متغیر دیگر نیز افزایش می‌یابد و برعکس اگر مقدار r منفی شد یعنی اینکه دو متغیر در جهت عکس هم عمل می‌کنند؛ یعنی با افزایش مقدار یک متغیر مقادیر متغیر دیگر کاهش می‌یابد و برعکس. اگر مقدار بدست آمده صفر شد نشان می‌دهد که هیچ رابطه‌ای بین دو متغیر وجود ندارد و اگر +۱ شد همبستگی مثبت کامل و اگر -۱ شد همبستگی کامل و منفی است» (URI۹). با انتقال داده‌های حاصل به نرم افزار SPSS ۲۲، شاخص همبستگی تاوکندال (r)، توان دوم همبستگی () و دقت معناداری (P-value) آن محاسبه گردید و نتیجه‌گیری نهایی بر مبنای تحلیل کمی و کیفی خروجی‌های نرم افزاری صورت پذیرفت. معنادار و بی معنا بودن

هدف اصلی این پژوهش معرفی رویکردهای عمده‌ی آثار معاصر کشور عربستان از دید و مقایسه دو دسته از داده‌ها به منظور شناسایی میزان موفقیت معمار در تحقق عملی ایده‌ها و انتقال مفاهیم مورد نظر می‌باشد. برای بررسی این موضوع ابتدا ۱۰۰ اثر از میان آثار ساخته شده در دو دهه اخیر انتخاب گردید و ۵۰ نمونه تصادفی از میان آنها برگزیده شد. برای بررسی منسجم، به تعریف چهارچوب نظری پژوهش بر اساس ادبیات تخصصی موضوع پرداختیم. پرسش‌نامه‌های تنظیم شده بر اساس ادبیات تخصصی و کلیدواژه‌های مستخرج از آن در ۵ دسته اصلی تنظیم گردید (مهدوی نژاد ۱۳۸۴). هدف از تکمیل این پرسشنامه‌ها دستیابی به دو دسته داده کلی و بررسی ارتباط و میزان همبستگی میان آنها بود. دسته اول داده‌ها بر اساس میانگینی از پاسخ‌های ارائه شده توسط محقق و ۵ نفر از دانشجویان مقطع دکتری معماری حاصل شد. با مراجعه به نظرات معمار بنا و توضیحات ارائه شده توسط وی، پرسشنامه‌ها را تکمیل نموده و داده‌های گروه دوم را نیز به دست آوردیم. برای بررسی رابطه میان این دو دسته از داده‌ها از روش تحقیق همبستگی استفاده گردید. « در پژوهش همبستگی، هدف اصلی آنست که مشخص شود آیا رابطه‌ای میان دو متغیر یا چند متغیر کمی وجود دارد یا نه» (خاکی ۱۳۹۱، ۱۷۲). همبستگی در توصیف و پیش‌بینی رابطه بین دو یا چند متغیر به ما کمک می‌کند. به این ترتیب که نوع رابطه و میزان شباهت و تناسب میان صفات مختلف اشیا و پدیده‌های مورد بررسی را اندازه‌گیری کرده و شدت و جهت رابطه خطی بین دو متغیر را نشان می‌دهد. هرچه



عربستان به انتخاب ۱۰۰ نمونه از آثار طراحی و یا اجرا شده در دو دهه اخیر پرداختیم، در ادامه با گزینش ۵۰ نمونه از میان این مصادیق ماتریس مربوط به آن را تکمیل نموده و نتایج حاصله را مورد ارزیابی قرار دادیم (جدول ۲). جهت دستیابی به نتایجی قابل اطمینان، دقت در انتخاب نمونه‌های موردی به عنوان اولین گام پژوهش بسیار ضروری می‌نمود. از این رو در انتخاب مصادیق، پارامترهای مختلفی چون تنوع کاربری، انتخاب از میان آثار برگزیده شده در مسابقات معماری، آثار معماران بنام و سرشناس، انتخاب مصادیق از تمامی شهرهای کشور عربستان سعودی و عدم تمرکز بر روی شهر و ناحیه ای خاص، انتخاب از میان آثار معماران داخلی و خارجی و غیره مورد توجه قرار گرفت. به طور کلی یکی از اصلی‌ترین فاکتورهای مورد توجه در انتخاب آثار، توجه به تنوع آنها از منظر کاربری، مکان، طراح، سبک و دیگر موارد پروژه به منظور دستیابی به نتایجی دقیق‌تر و معتبرتر تا سرحد امکان بوده است. ۲۰٪ نمونه‌های منتخب در شهر مکه، ۳۰٪ در جده و ۵۰٪ آنها در شهر ریاض قرار دارند (تصویر ۱۴).



تصویر ۱۴. نقشه کشور عربستان و موقعیت سه شهر ریاض، جده و مکه بر روی آن. ۵۰٪ از مصادیق منتخب در شهر ریاض، ۳۰٪ در جده و ۲۰٪ آنها در شهر مکه واقع شده‌اند. (منبع: URL4)

رابطه بر مبنای توان دوم همبستگی (معیار تصمیم) و دقت معناداری (P-value) مشخص گردید. در این تحقیق میزان خطای قابل قبول ۰/۳ و معیار تصمیم ۰/۵ در نظر گرفته شده است. به طوریکه دقت معناداری کوچکتر از ۰/۳ و توان دوم بزرگتر از ۰/۵ نشان از معناداری رابطه همبستگی و عکس آن حاکی از بی‌معنایی رابطه است. معنادار بودن رابطه نشان از این دارد که معمار در انتقال مفاهیم و ایده‌های مورد نظر خود به خوبی عمل کرده است و رابطه‌ای مستقیم میان تصور طراحان و ارزیابی‌های انجام شده وجود دارد؛ در صورتی که رابطه‌ی بی‌معنا حاکی از عدم موفقیت طراح در انتقال پیام مورد نظر و همچنین رابطه‌ی عکس میان تصور طراح و آراء عموم می‌باشد.

۲-۲. روش گردآوری داده‌ها

گردآوری اطلاعات نظری این پژوهش با استناد به کتاب‌ها، مقالات و پژوهش‌های قبلی صورت گرفته است. با مراجعه به اسناد کتابخانه‌ای و اینترنتی به گردآوری آثار طراحی و اجرا شده (۵۰ اثر) در دو دهه اخیر کشور عربستان پرداخته ایم. سپس ماتریسی ۵*۷^۲ تعریف شد که سطرهای آن شامل مشخصه‌های مورد بررسی (کانسپت طرح، فناوری ساخت، مصالح به کار رفته در بنا، شکل و فرم در بنا و رابطه با بافت) و ستون اول آن بر اساس استدلال شخصی، ستون دوم تا ششم بر اساس پاسخ پرسش شوندگان^۴ و ستون هفتم بر مبنای توضیحات طراح و معمار در مورد بنا تکمیل گردید. در تکمیل جداول به جای انتخاب گزینه‌ها از روشی شبیه به روش امتیازدهی لیکرت و شاخص‌هایی با امتیاز ۱/۴، ۲/۴، ۳/۴ و ۴/۴ استفاده شد. در ادامه با احتساب درصد فراوانی هر یک از متغیرها و انتقال این داده‌ها به نرم افزار SPSS۲۲ ضریب همبستگی تاوکندال (r)، توان دوم (r²) و دقت معناداری آن‌ها تعیین شد.

۲-۳. انتخاب نمونه‌های موردی

در راستای تحلیل و بررسی گرایش‌های غالب معماری معاصر



جدول ۲. نام و موقعیت قرارگیری مصادیق انتخاب شده. ترسیم: نگارندگان

مصادیق منتخب و موقعیت آن‌ها		
مکه	ریاض	جده
۴۱- ایستگاه قطار حرمین	۳۱- مسجد منطقه	۱- مجموعه مسکونی جده
۴۲- دروازه ورودی شهر مکه	تجاری شیخ عبدالله	۲- Cool Light House
۴۳- ساختمان وزارت مکه	۳۲- موزه محیط طبیعی	۳- north Jeddah office building 24
۴۴- خانه ۵۰۷	۳۳- هتل الرشید	۴- مجموعه اداری- خدماتی سران جده
۴۵- پروژه جبل عمر	۳۴- کتابخانه ملی شیخ فرهاد	۵- فرودگاه بین المللی جده
۴۶- طرح توسعه بیت الله	۳۵- ایستگاه مترو اولایا	۶- پاپولیون پادشاهی Kaia
۴۷- میورال شهری الملا	۳۶- دانشگاه عبدالرحمان	۷- استادیوم ورزشی شیخ عبدالله
۴۸- فروشگاه مرکزی اپیل	۳۷- مجتمع علمی فرهنگی	۸- دانشکده پزشکی Batterjee
۴۹- درب الخلیل	شاهزاده سلمان	۹- مجتمع مسکونی Sary
۵۰- ایستگاه قطار شهری	۳۸- دانشگاه پرنس نورا	۱۰- بازار الحجاز
	۳۹- برج های تجاری ریاض	۱۱- مدرسه فنی و حرفه ای جده
	۴۰- ایستگاه مرکزی مترو منطقه شیخ عبدالله	۱۲- مرکز هنرهای نمایشی جده
		۱۳- مجتمع اداری آرک
		۱۴- ساختمان اداری Maarej
		۱۵- A Neighbourhood Mosque
		۱۶- هتل Park Inn
		۱۷- سالن مراسم ریاض
		۱۸- برج مقرنس
		۱۹- خانه هنرمند جواهرساز
		۲۰- The vertical medina
		۲۱- گنبد پروانه KAFD
		۲۲- تالار عروسی سران عرب
		۲۳- دادگستری ریاض
		۲۴- مرکز کنفرانس KAFD
		۲۵- کارخانه جرای سی
		۲۶- مجموعه اداری تجاری KAFD
		۲۷- مرکز تجاری Khrais
		۲۸- دانشگاه شیخ خالد
		۲۹- مرکز Kingdom
		۳۰- ساختمان وزارت نیرو

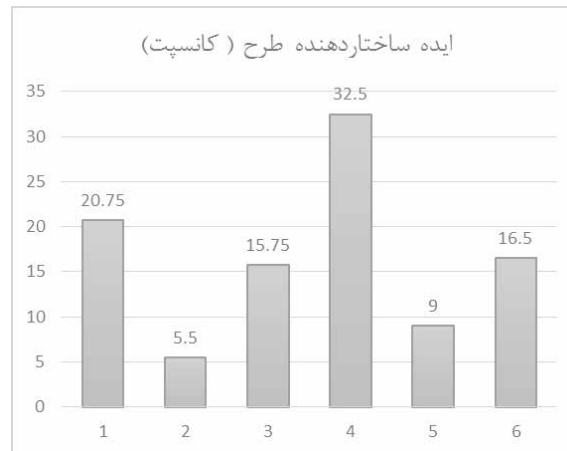
۳. تحلیل یافته ها

۱-۳. دسته بندی نتایج

مورد آثار ساخته شده و دسته بندی آنها در قالب کلیدواژه ها و گروه های پنج گانه اصلی، رویکرد و جهت گیری غالب آثار ساخته شده دو دهه اخیر را بازتعریف نماید. تبیین نظرات و تعاریف طراحان در قالب این گروه ها، امکان بررسی تطبیقی نظرات این دو گروه و میزان تطابق آن ها با یکدیگر را تسهیل می نماید؛ به نحوی که نزدیکی درصد نظرات کارشناسان و طراحان، حاکی از موفقیت معمار طرح در دست یابی به اهداف و خواسته هایش بوده است. میانگین نتایج پرسشنامه های تکمیل شده توسط محقق و ۵ تن از دانشجویان مقطع دکتری به صورت درصد فراوانی محاسبه شد. در ادامه، همین جداول بر اساس توضیحات معماران در مورد بنا تکمیل شد و درصد فراوانی مجزا برای هر متغیر محاسبه گردید. نتایج حاصله به صورت نمودارهای میله ای نمایش داده شده است. در این نمودارها ستون اول حاصل میانگین نظرات محقق و پرسش شوندهگان و ستون دوم درصد فراوانی حاصل از نظرات طراح بناست. برای هر یک از گروه های اصلی یک نمودار میله ای مجزا ترسیم شده است.

تحلیل نتایج و داده های به دست آمده از این تحقیق به منظور شناسایی رویکرد غالب معماری کشوری در حال توسعه است که بخش اعظم طراحی ساختمان های آن به دست معمارانی صاحب نام از سایر کشورها انجام شده است. اخیراً پژوهش هایی در راستای شناسایی فاکتورهای ارتقاءدهنده مطلوبیت در این کشورها صورت گرفته است (شایان و دیگران ۱۳۸۸) و مفاهیمی نظیر نمود فناوری نوین، بیان استعاره ای فرم، هماهنگی فعال با شرایط اقلیمی، توجه به ویژگی های سایت، توجه به اصول معماری اسلامی، به کارگیری جزئیات و مصالح بومی و غیره به عنوان پارامترهای مورد نظر طراحان در ارتقاء مطلوبیت معماری مطرح شده است. این پارامترها به عنوان اهداف و ایده آل های طراحان در دستیابی به معماری مطلوب از منظر کاربران به شمار می آیند. این پژوهش تلاش کرده است تا با آگاهی از نظرات و دیدگاه کارشناسان در

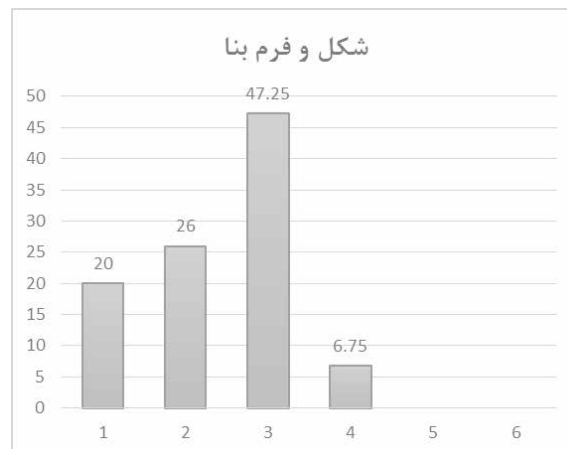




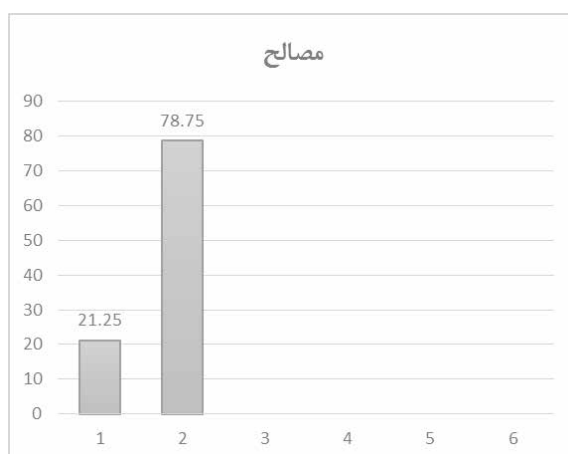
نمودار ۱. بررسی تطبیقی آراء پژوهشگر و معمار طرح در ارتباط با ایده های ساختاردهنده طرح. ترسیم توسط نگارندگان
 ۱- فرم گرا از معماری گذشته، ۲- مفهوم گرا از معماری گذشته، ۳- مدرن، ۴- پست مدرن، ۵- مدرن متأخر و ۶- بومی



نمودار ۲. بررسی تطبیقی آراء پژوهشگران و معمار طرح در ارتباط با سازه طرح. ترسیم توسط نگارندگان
 ۱- سازه های خریابی، ۲- سازه های صفحه ای، پوسته ای، ۳- سازه های کابلی، چادری، بادی، قوسی، ۴- سازه های تیر و ستونی، دالی، ۵- سازه های مرتفع و ۶- سازه های نوترکیب



نمودار ۳. بررسی تطبیقی آراء پژوهشگران و معمار طرح در ارتباط با شکل و فرم بنا. ترسیم توسط نگارندگان
 ۱- شکل و فرم بومی، ۲- شکل و فرم مدرن، ۳- شکل و فرم پست مدرن و ۴- شکل و فرم های تک



نمودار ۴. بررسی تطبیقی آراء پژوهشگران و معمار طرح در ارتباط با مصالح به کار رفته در بنا. ترسیم توسط نگارندگان
۱- مصالح سنتی و ۲- مصالح مدرن



نمودار ۵. بررسی تطبیقی آراء پژوهشگران و معمار طرح در ارتباط بنا با محیط پیرامون. ترسیم توسط نگارندگان
۱- هماهنگ با بافت، ۲- متضاد با بافت و ۳- بی تفاوت با بافت

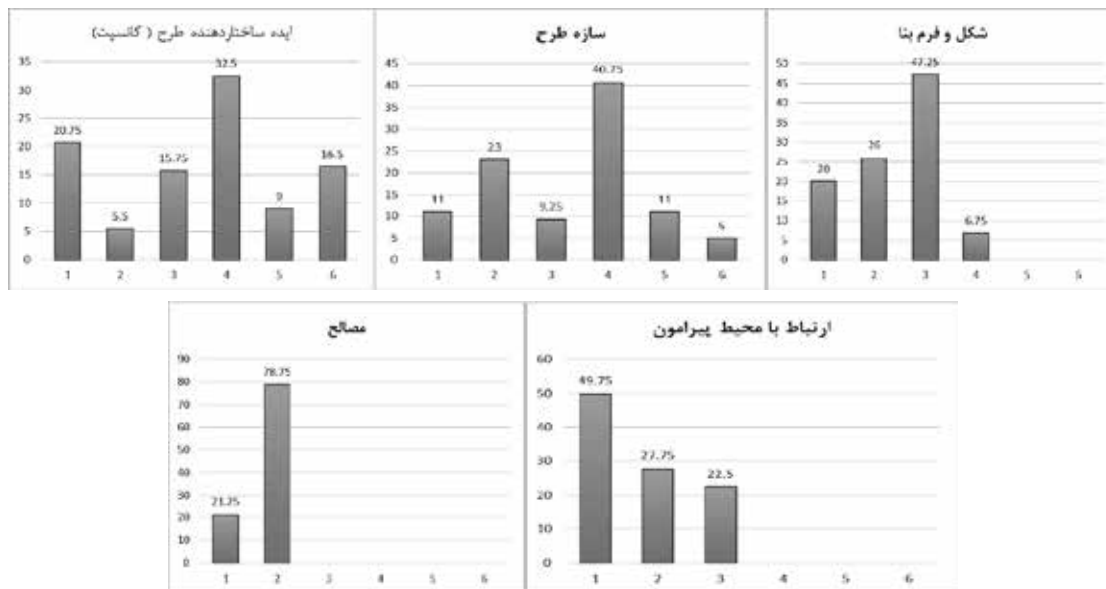
و برای تبیین رابطه میان نظر و عمل از نتایج نرم افزارهای صفحه گسترده استفاده نمودیم. میانگین داده‌های حاصله که به صورت نمودار میله‌ای به نمایش درآمده است نشان می‌دهد که به زمینه ایده‌های ساختاردهنده طرح، ایده پست مدرن و فرم‌گرا از گذشته، بومی، مدرن، مدرن متاخر و مفهوم گرا از گذشته به ترتیب بیشترین تا کمترین آمار را به خود اختصاص داده‌اند. نمودار سازه‌حاکمی از اینست که استفاده از سازه‌های تیر و ستونی و سازه‌های صفحه‌ای-پوسته‌ای در معماری معاصر عربستان بسیار رایج می‌باشد. سازه‌های خریایی، مرتفع، چادری و سازه‌های نو ترکیب به ترتیب در رده‌های بعدی قرار دارند. با بررسی نمودار شکل و فرم بنا مشاهده می‌شود که استفاده از شکل و فرم پست مدرن در معماری معاصر عربستان بسیار رایج است.

۲-۳. تحلیل کمی نتایج

داده‌های به دست آمده از پژوهش‌های میدانی و مطالعات کتابخانه‌ای به صورت نمودارهایی تنظیم شد و در بخش‌های قبلی ارائه گردید. هرچند نمودارهای میله‌ای ترسیم شده امکان بررسی تطبیقی آراء پژوهشگران و معمار طرح را با یکدیگر فراهم می‌آورد، اما استفاده از روش همبستگی و محاسبات کمی به منظور تبیین شدت و جهت رابطه میان این دو دسته داده ضروری می‌نمود. از داده‌های کمی به دست آمده، دو دسته نتایج قابل برداشت و تحلیل‌اند. دسته اول جریانات و گرایش‌های رایج در معماری معاصر کشور عربستان و دسته دوم رابطه‌ی میان نظر و عمل. برای شناسایی جریانات و گرایش‌های غالب آثار از میانگین دو دسته از داده‌های به دست آمده (نظر معمار و مخاطب)



استفاده از فرم‌های مدرن، بومی و های تک به ترتیب در اولویت‌های بعدی جای می‌گیرند. نمودار میله‌ای مصالح نشانگر این است که استفاده از مصالح مدرن با اختلافی چشمگیر بسیار رایج‌تر از مصالح سنتی است. در مورد ارتباط بنا با بافت نیز بر اساس داده‌های حاصل می‌توان اذعان نمود که بیش از نیمی از آثار ارتباطی هماهنگ با زمینه و الباقی آثار به ترتیب ارتباطی متضاد و بی تفاوت با زمینه دارند.



نمودار ۶ تا ۱۰. جریان‌ها و گرایش‌های رایج در معماری معاصر عربستان بر اساس میانگین آراء معمار و نظر مخاطبین

اندک است. سطح خطای پایین در مورد شاخصه‌های فناوری ساخت، شکل و فرم و مصالح ساخت، نشان از معناداری رابطه و سطح خطای بالا در مورد پارامترهای اصول انسجام طرح و رابطه با بافت، نشان از بی معنایی رابطه همبستگی دارد.

به طور کلی می‌توان اذعان نمود که در مورد فناوری ساخت، شکل و فرم بنا و مصالح به کار رفته، ارتباط معنادار و مستقیمی میان نظر و عمل (آراء مخاطبین و طراح) وجود دارد و معمار بنا در انتقال مفاهیم و ایده‌های مورد نظر خود موفق عمل نموده است، اما در مورد اصول انسجام طرح و رابطه بنا با بافت، این رابطه بی معنا بوده و بیانگر رابطه عکس میان برداشت مخاطبین از بنا و نظر طراح ساختمان می‌باشد.

برای بررسی ارتباط میان نظر و عمل و همچنین میزان موفقیت معماران در انتقال ایده‌ها و مفاهیم مورد نظر به مخاطب، به تحلیل نتایج حاصل از نرم افزار SPSS۲۲ و ضرائب همبستگی حاصل پرداختیم. نتایج نشان می‌دهد که در مورد تمامی متغیرهای بررسی شده، همبستگی مثبت میان نظرات گروه ۲ و ۱ وجود دارد؛ اما افزایش و کاهش ضرائب، نشانگر شدت و ضعف این رابطه می‌باشد. بر اساس یک قاعده کلی (جدول ۳) می‌توان درباره میزان همبستگی متغیرها قضاوت کرد. خروجی‌های نرم افزاری حاکی از این است که همبستگی نظرات پرسش‌شوندگان و معمار طرح در مورد پارامترهای مصالح، فناوری ساخت و شکل و فرم به میزان بسیار زیاد، در مورد رابطه با بافت زیاد و در ارتباط با اصول انسجام طرح در حد

جدول ۳. تفسیر نتایج ضریب همبستگی (منبع: URL9)

تفسیر	ضریب همبستگی
خیلی اندک و قابل چشم‌پوشی	۰/۱۹ - ۰/۰۰
خیلی اندک تا اندک	۰/۳۹ - ۰/۲۰
متوسط	۰/۶۹ - ۰/۴۰
زیاد	۰/۸۹ - ۰/۷۰
خیلی زیاد	۱/۰۰ - ۰/۹۰

جدول ۴. برآیند نتایج حاصل از پژوهش میدانی، ترسیم توسط نگارندگان

کلید واژه تحلیلی	اصول انسجام طرح	فناوری ساخت	شکل و فرم در بنا	مصالح در بنا	رابطه با بافت	برآیند
شاخص همبستگی تاوکنندال r	۰/۳۳	۰/۸۲	۰/۹۱	۱	۰/۳۳	۰/۶۷
تفسیر میزان همبستگی	اندک	بسیار زیاد	بسیار زیاد	بسیار زیاد	زیاد	متوسط
توان دوم همبستگی r ²	۰/۱	۰/۶۷	۰/۸۲	۱	۰/۱	۰/۵۳
سطح معناداری (P-value)	۰/۳۴	۰/۰۲۲	۰/۰۷	۰	۰/۶	۰/۲
معناداری همبستگی	بی معنا	معنادار	معنادار	معنادار	بی معنا	معنادار

۳-۳. تحلیل کیفی دستاوردهای کمی

بررسی جامع نمونه‌های موردی، نشان داد که کلیدواژگان اصلی به نسبت‌های مختلف در خلق آثار معماری معاصر عربستان دخالت داشته و رویکردها و جهت‌گیری‌های متعددی را سبب شده است. تفاوت‌های به دست آمده، دارای معانی و تفاسیر مختلفی است که در تعامل با یکدیگر می‌تواند رویکردهای مشخصی را تبیین نماید. جهت‌گیری‌های مذکور عمدتاً تجارب معماران غیربومی در زمینه‌ای بیگانه است که هدف اصلی آنها ارتقای مطلوبیت معماری و ایجاد پیوند با روح مکان و تجلی هویت مکانی است؛ در حقیقت هدف از تحلیل کیفی داده‌ها بررسی تطبیقی رویکردهای اتخاذ شده و تبیین میزان موفقیت هر یک از این راهکارها در ارتقاء مطلوبیت، حفظ هویت مکانی و برقراری ارتباط با مخاطب است تا بدین طریق بتواند با تبیین نقاط قوت و ضعف عملکرد معماران و هر یک از رویکردهای مذکور، راهکارها و اصولی سازنده در راستای خلق آثاری مطلوب و با هویت ترسیم نماید.

۳-۳-۱. اصول انسجام دهنده طرح (کانسپت)

بررسی کمی اصول انسجام دهنده طرح در آثار معاصر کشور عربستان نشان داد که ایده‌های معماران عموماً به سمت و سوی معماری پست مدرن، فرم‌گرا از گذشته و معماری بومی سوق پیدا کرده است. اگرچه بخش عمده‌ای از آثار معاصر به دست معماران خارجی با فرهنگ و پیشینه‌ای کاملاً متفاوت طراحی شده‌اند، آمار به دست آمده حاکی از این است که معماران خارجی به نیاز مردم معاصر عرب مبنی بر برقراری ارتباط با گذشته و بهره‌گیری از الگوهای سنتی که در هارمونی با ارزش‌های فرهنگی قرار می‌گیرند، کاملاً واقفند. معماران بیگانه از آغازین سالهای حضور خود در خاورمیانه، به توجه بر اصول معماری اسلامی تأکید داشتند. آنها با استناد به روش‌های

شرق شناسانه خود، با ویژگی‌های معماری اسلامی کشورهای مختلف آشنا شده و طیفی از اصول، معیارها و در مرتبه‌ای ساده‌تر فرم‌های نمادین را جهت ایجاد خوانایی فضایی و شکلی و هماهنگی با اصول زندگی مخاطبان مسلمان به کار می‌بردند.

علیرغم ادعای معماران مبنی بر آگاهی از نیاز مخاطبین و تلاش آنها در راستای هدایت ایده‌های طراحی به سمت و سوی الگوهای سنتی، نتایج کمی حاصل شده، نشان از عدم موفقیت آنها در انتقال ایده‌های موردنظر به مخاطب دارد. عدم موفقیت معماران می‌تواند ناشی از تلاش آنان برای احیای هویت اسلامی به واسطه تقلید صوری صرف از الگوهای کهن باشد، اما باید توجه داشت که میزان تحقق هویت و محتوای اسلامی در آثار معماران، تابع کیفیت ادراک و فهم معمار از حقیقت عالم هستی، اتخاذ روش و سبک مناسب برای خلق اثری تعالی بخش و نهایتاً استعداد، تجربه و خلاقیت او در ارائه صورت و کالبدی متناسب با فهم و ادراک خود می‌باشد. از این رو تقلید صوری صرف از الگوهای سنتی بدون توجه به مفاهیم، چندان ارزشمند نبوده و موفقیت یک اثر در سایه بهره‌گیری توأمان از مفاهیم و فرم‌های معماری سنتی حاصل می‌شود. در جامعه آماری ما، فرم‌گرایی از گذشته به صورت استفاده از موتیف‌ها، تزئینات و یا عناصر خاص معماری اسلامی و به واسطه مطالعه مصادیقی از گذشته و تجلی آن‌ها در قالبی مدرن به خوبی صورت پذیرفته است. اما مفهوم‌گرایی از گذشته تنها به واسطه توجه به روح مکان، درک معنویت نهفته در مکان، درک الگوهای رفتاری، درک تقدس مفاهیم و اشیاء و غیره امکان پذیر است. درک معنویت و مفاهیم، نیازمند داشتن اعتقادات و فرهنگی مشابه است؛ و از همین روست که معمار بیگانه نتوانسته در بهره‌گیری از مفاهیم و ارزش‌های گذشته چندان موفق عمل کند.



۳-۲-۳. فناوری ساخت

آمار کمی به دست آمده در زمینه فناوری ساخت نشان می‌دهد که جهت‌گیری اصلی معماران در دهه‌های اخیر به سمت استفاده از سازه‌های تیر - ستونی و صفحه‌ای - پوسته‌ای بوده است. علیرغم اینکه بخش عمده‌ای از ابنیه معاصر توسط پیمانکاران اروپایی و آمریکایی مسلط بر پیشرفته‌ترین متدهای اجرایی و سازه‌ای صورت می‌پذیرد، با این حال آمار حاصله نشان می‌دهد که استفاده از سیستم‌های نو ترکیب کمترین درصد را به خود اختصاص داده است.

بهره‌گیری فراوان از سیستم‌های متداول سازه‌ای و درصد پایین استفاده از سیستم‌های نو ترکیب می‌تواند علل متعددی داشته باشد. ممکن است اجرای سیستم تیر و ستونی برای ساختمان‌هایی ملهم از الگوها و ساختارهای سنتی و به شکل مکعب بهترین گزینه از منظر اقتصادی و فنی باشد. دلیل دیگر این امر می‌تواند متأثر از طرز تفکرات کارفرما و پابندی و اطمینان وی به سیستم‌های سازه‌ای متداول و عدم اطمینان به متدهای نوین ساخت باشد. می‌توان گفت که استفاده از فناوری‌های ساخت کشورهای توسعه یافته در راستای تجلی معماری متناسب با فرهنگ و بوم منطقه نشان از رویکرد خردگرا به منطقه‌گرایی در این کشور دارد و به عبارتی فناوری ساخت، ابزار دست معماران در راستای تجلی کالبدی هویت اسلامی و بومی منطقه بوده است. در حالی که منطقه‌گرایی نوعی توجه خالص به بوم و فرهنگ است، رویکرد خردگرا به منطقه‌گرایی نوعی توجه به هویت بومی و منطقه‌ای همراه با در نظر گرفتن فناوری معماری کشورهای توسعه یافته است. بررسی رابطه همبستگی میان نظر معمار و آراء مخاطبین در ارتباط با سازه بنا نشان داد که ارتباط معناداری میان این دو دسته داده برقرار است. علیرغم تعاریفی چون کانسپت طرح که تحت تاثیر پس زمینه ذهنی، دیدگاه شخصی و غیره قرار دارد و برداشت‌های متفاوتی از آن صورت می‌گیرد، سازه و تکنولوژی ساخت مقوله‌ای نسبتاً متفاوت است که برخورداری مخاطب از دانش فنی و اطلاعاتی در زمینه سازه باعث ارتقاء ضریب همبستگی عمل و نظر شده و آراء معمار و مخاطب را به یکدیگر نزدیک تر می‌سازد.

۳-۳-۳. شکل و فرم بنا

دستاوردهای کمی‌گویای آنست که استفاده از فرم‌های پست مدرن با بیشترین آمار بهترین گزینه‌ی احیای هویت اسلامی از منظر معماران در سالهای اخیر بوده است. نا‌آشنایی با دین و مبانی نظری اسلامی

باعث شده تا آنچه در جملات و اظهار نظر معماران در قالب احیای هویت بومی بیان شده، در عمل به تقلید از فرم‌ها و الگوهای سنتی اسلامی محدود شود. پژوهش‌ها نشان داد بیان فرم‌های گذشته در قالبی جدید بیش از سایر گرایش‌ها نظر پرسش‌شوندگان را به خود جلب کرده است؛ این در حالی است که استفاده از فرم‌های مدرن، بومی و های تک در اولویت‌های بعدی جای دارند.

بررسی رابطه‌ی همبستگی میان داده‌های حاصله و شاخص همبستگی بالا نشان از موفقیت معماران معاصر در طراحی فرم بناها و ایجاد ارتباط منطقی با مخاطب دارد. بررسی تطبیقی این آمار با بخش نخست نشان می‌دهد که معماران در خلق فرم‌ها و تجلی هویت اسلامی در قالب ساختاری مدرن و برقراری ارتباط با مخاطب بسیار موفق‌تر از انتقال ایده‌های ذهنی به مخاطب عمل نموده‌اند. این امر ضرورت تعمق معماران در ریشه‌های فرهنگی، عقیدتی و مبانی نظری اسلامی و همچنین پرهیز از تقلید صوری صرف از الگوهای سنتی به منظور تجلی هویت اسلامی در آثار معاصر را به اثبات می‌رساند.

۳-۳-۴. مصالح در بنا

مصالح ساختمان در عین حال که ابزار دست معماران در تجسم بخشی کالبدی به ایده‌های ذهنی هستند، می‌توانند به خوبی نمایانگر دستاوردها و تکنولوژی‌های زمان باشند. اگرچه استفاده از مصالح سنتی به معنی حفظ هویت و اصالت معماری یک منطقه نیست، با این حال بهره‌گیری به جا و شایسته از مصالح در راستای خلق فرم‌هایی متناسب با مبانی نظری و مفاهیم بنیادین، می‌تواند به حفظ و احیای هویت معماری کمک نماید. استفاده از مصالح، علاوه بر آنکه در چهارچوب ویژگی‌های فنی و محیطی صورت می‌گیرد، بر مفاهیم خاص منطقه‌ای نظیر هویت مکانی و تعلق بنا به زمینه اشاره دارد. داده‌های کمی به دست آمده نشان داد که در آثار معاصر کشور عربستان استفاده از مصالح مدرن با اختلافی فاحش بسیار رایج‌تر از مصالح سنتی است. هرچند تحلیل نرم افزاری نشان از برقراری ارتباطی معنادار میان نظر و عمل در زمینه استفاده از مصالح دارد، با این حال تلفیق بجا و استفاده شایسته از مصالح سنتی در کنار دستاوردهای نوین و تکنولوژیک، علاوه بر حفظ کیفیت ساخت به تجلی هویت و اصالت معماری منطقه کمک خواهد نمود. استفاده از مصالح سنتی به دلیل سازگاری با شرایط اقلیمی منطقه و قابلیت آنها در عینیت بخشی بهتر به فرم‌های سنتی بسیار توصیه می‌شود.

تلاش خویش را در ایجاد هماهنگی و همبستگی میان اثر و محیط پیرامونی به کار گیرند تا شرایط بصری محیط دچار اختلال و آشفتگی نشود. تاکید بر هماهنگی با بافت و محیط پیرامونی، موفقیت ایشان را در دستیابی به اثری هویت‌گرا و متمایل به زمینه افزایش خواهد داد. نکته قابل توجه آن است که پرداختن به نوعی معماری متفاوت با زمینه (چه این تفاوت آگاهانه یا سهل‌انگارانه باشد)، کمکی به ارتباط مخاطب با بنا نمی‌کند، از این رو تاکید بر انسجام و وحدت بصری و هماهنگی بنا با زمینه طراحی، مناسب‌ترین راهکار قابل ارائه در بناها و آثار هویت‌گراست.

حفظ هویت اسلامی و انسجام معماری با بستر، شاهد برداشتی متفاوت از سوی صاحب‌نظران باشیم. بدین معنا که معماران در راه رسیدن به موضوعات مورد نظر و انتقال مفاهیم در زمینه‌ی اصول انسجام‌دهنده طرح و ارتباط با بستر چندان موفق نبوده‌اند. موفقیت در این زمینه مستلزم استفاده از طراحان بومی تا سرحد امکان و تجدید نظر معماران خارجی در بهره‌گیری از الگوهای بومی و سنتی، پرهیز از تقلید صوری صرف از الگوهای کهن و تأمل دقیق‌تر در مبانی نظری، ریشه‌های فکری و مبانی اعتقادی مردم است تا بتوانند با آگاهی از فرهنگ، نیازها و خواسته‌های مردم فاصله میان عمل و نظر را پر نموده و در تحقق ایده‌ها و اهداف خود بهتر عمل کنند. بی‌توجهی به این مقولات و برخورد سطحی با مسئله، منجر به گسست از گذشته خواهد شد و پیش‌بینی می‌شود که با این روند بحران هویت در این کشورها تعمیق یابد.

تقدیر و تشکر

این مقاله برگرفته از نتایج یک طرح پژوهشی است که با پشتیبانی صندوق حمایت از پژوهش‌گران و فناوران کشور (Iran National Science Foundation) توسط مولفین به انجام رسیده است که در اینجا از ایشان صمیمانه تشکر و قدردانی می‌شود.

۳-۳-۵. رابطه با بافت

ارتباط یک اثر با محیط پیرامونی، یکی از نکته‌های قابل توجه در هدایت طراحی معماری است. آمار و ارقام حاصله نشان داد که معماران در طرح‌های خود به معماری هماهنگ با بافت و زمینه بسیار تاکید داشته‌اند، اما تاکید طراحان در برقراری ارتباط با زمینه در طرح‌های آنها کمتر به چشم می‌آید. شاخص همبستگی پایین و بی‌معنادر بودن رابطه همبستگی نشان می‌دهد که ارتباط درخوری میان نظر و عمل طراحان در برقراری ارتباط با زمینه وجود ندارد. بر اساس نتایج پژوهش، می‌توان به طراحان توصیه نمود که حداکثر

۴- نتیجه‌گیری

نتایج پژوهش فوق‌حاکمی از این است که آثار معماری معاصر کشور عربستان عمدتاً از همگنی کافی برخوردار نبوده و پراکندگی و تنوع سبکی آن‌ها بسیار زیاد است. بررسی توضیحات و ادعای طراحان در ارتباط با پنج پارامتر اصلی تعریف شده، نشان داد که اصلی‌ترین گرایش آنها به سمت استفاده از ایده‌ها و فرم‌های پست مدرن، معماری هماهنگ با زمینه و سازه‌های متداول و بهره‌گیری از مصالح مدرن در آثار دهه‌های اخیر بوده است. بررسی تطبیقی این آمار با نظر کارشناسان، حاکی از موفقیت نسبی معماران در زمینه سازه، شکل، فرم و مصالح و عدم موفقیت نسبی آنها در تجلی کالبدی ایده‌های ذهنی و برقراری ارتباط با زمینه است.

تسلط چشمگیر معماران خارجی در پروژه‌های شاخص این کشور، گرایش روزافزون به کاربرد فناوری‌های پیشرفته ساخت به عنوان یک عامل اساسی برای ارتقاء کیفیت را دوچندان نموده است. با این حال به نظر می‌رسد که تلاش برای احیای هویت معماری اسلامی در عمل به تقلید شکلی از گونه‌های کهن و کاربرد فناوری‌های نوین محدود شده است. تقلید صوری صرف و بی‌توجهی به مبانی نظری و ارزش‌های فرهنگی بستر، باعث شده است که علیرغم ادعای معماران مبنی بر



پی‌نوشت:

1. Tekhne

2. Logos

۳. هر یک از سطرهای مذکور متشکل از زیرگروه‌هایی است که با احتساب آنها ماتریسی ۲۱*۷ به دست می‌آید.

۴. به دلیل تخصصی بودن موضوع، پرسش‌شوندگان ترجیحا از میان دانشجویان مقطع دکتری معماری انتخاب شده و جداول توسط آنها تکمیل گردید.

منابع:

۱. خاکی، غلامرضا. ۱۳۹۱. روش تحقیق با رویکرد پایان‌نامه نویسی. تهران: فوژان.
۲. شایان، حمیدرضا، و علیرضا عینی فر، و داراب دیبا. ۱۳۸۸. مقاله‌م طراحی در زمینه بیگانه. *نشریه هنرهای زیبا*. شماره ۳۸: ۴۹-۶۰. فرهنگ Brockhaus .. ۱۹۶۹. ویسبادین. جلد ۶.
۳. قاضی نوری، سپهر، و شیوا تاتینا. ۱۳۹۱. ویژگی‌های سیاست‌گذاری علم، فناوری و نوآوری در کشورهای در حال توسعه. *فصلنامه رهیافت*. شماره ۵۱: ۶۵-۷۹.
۴. کامل نیا، حامد، و محمدجواد مهدوی نژاد. ۱۳۹۱. آشنایی با معماری معاصر از شرق تا غرب. تهران: انتشارات موسسه علم معمار.
۵. گروتز، یورک کورت. ۱۳۸۶. زیبایی‌شناسی در معماری. ترجمه جهان‌شاه پاکزاد و عبدالرضا همایون. تهران: انتشارات دانشگاه شهید بهشتی.
۶. مددی‌پور، محمد. ۱۳۸۴. ماهیت تکنولوژی و هنر تکنولوژیک: نظری به تکنولوژی اطلاعات. تهران: سوره مهر.
۷. مهدوی نژاد، محمدجواد، و فاطمه جعفری. ۱۳۹۲. تعامل و تقابل جهانی شدن و منطقه‌گرایی در معماری معاصر. *فصلنامه پژوهش‌های معماری اسلامی*. دوره اول، شماره اول: ۵۷-۷۳.
۸. مهدوی نژاد، محمدجواد، و محمد مشایخی. ۱۳۸۹. بایسته‌های طراحی مسجد بر مبنای کارکردهای فرهنگی-اجتماعی. *آرمانشهر*. شماره ۵: ۶۵-۷۸.
۹. مهدوی نژاد، محمدجواد، و نوشین ناگهانی. ۱۳۹۰. تجلی مفهوم حرکت در معماری معاصر ایران. *شهر ایرانی اسلامی*. شماره ۳: ۲۱-۳۴.
۱۰. مهدوی نژاد، محمدجواد. ۱۳۸۱. هنر اسلامی، در چالش با مفاهیم معاصر و افق‌های جدید، *مجله هنرهای زیبا*، شماره ۱۲: ۲۳-۳۲.
۱۱. مهدوی نژاد، محمدجواد. ۱۳۸۳. حکمت معماری اسلامی - جستجو در ژرف ساخت‌های معنوی معماری اسلامی ایران. *نشریه هنرهای زیبا*. شماره ۱۹: ۵۷-۶۶.
۱۲. مهدوی نژاد، محمدجواد. ۱۳۸۴. آموزش نقد معماری؛ تقویت خلاقیت دانشجویان با روش تحلیل همه‌جانبه آثار معماری. *هنرهای زیبا*. شماره ۲۳: ۶۹-۷۶.
۱۳. مهدوی نژاد، محمدجواد، و محمدعلی خیری، و رضا عسکری مقدم. ۱۳۸۹. تجدید حیات‌گرایی و معماری معاصر ایران در سالهای پس از پیروزی انقلاب. *فصلنامه مطالعات شهر ایرانی اسلامی*. شماره دوم.
۱۴. نقره کار، عبدالحمید. ۱۳۹۲. حکمت معماری و هنر اسلامی. انتشارات الکترونیکی دانشگاه علم و صنعت ایران، قطب علمی معماری اسلامی.
۱۵. نقره کار، عبدالحمید. ۱۳۹۲. مبانی نظری معماری. انتشارات الکترونیکی دانشگاه علم و صنعت ایران، قطب علمی معماری اسلامی.
۱۶. نقره کار، عبدالحمید، و مهدی حمزه نژاد، و آيسان فروزنده. ۱۳۸۸. راز جاودانگی آثار معماری (تحلیلی بر نگرش‌های نوگرا و فرانوگرا و رویکرد‌های فراگیرتر). *نشریه باغ نظر*. شماره ۱۲: ۳۱-۴۴.
۱۷. نقره کار، عبدالحمید، و محمد منان رئیس. ۱۳۹۱. تحقق‌پذیری هویت اسلامی در آثار معماری. *فصلنامه مطالعات شهر ایرانی اسلامی*. شماره هفتم: ۵-۱۲.
۱۸. یزدانی، عنایت‌الله، و نادر مروتی. ۱۳۹۰. جهانی شدن و چالش‌های فراروی هویت ملی در کشورهای در حال توسعه، *فصلنامه تحقیقات سیاسی و بین‌المللی دانشگاه آزاد اسلامی واحد شهرضا*، شماره ششم، ۱-۲۳.

1. URL1= www.daralomran.com 2014-11-08
2. URL2= www.openbuildings.com 2014-11-08
3. URL3= www.fosterandpartners.com 2014-11-08
5. URL4= www.worldbuildingsdirectory.com 2014-11-08
6. URL5= www.diyar.com 2014-09-09
7. URL6= www.saudconsult.com 2014-11-08
8. URL7= www.contemporist.com 2014-11-08
9. URL8= www.as-p.de 2014-11-04
10. URL9=spss-amar.vcp.ir 2014-11-01

References:

1. Al-Ibrabim, Mohammad Hossein. 1990. The Criticism of Modern Architecture in Saudi Arabia, *Architecture and planning journal*, Riyadh, pp. 63-80
2. Brockhaus, Enzyklopedia. 1996. Germany.
3. Ghazinoory, Sepehr., and Shiva Tatina. 2011. Features of STI Policy Making in Developing Countries, *Journal of Rahyafat*, (51): 65-79.
4. Kamelnia, Hamed., and Mohammadjavad Mahdaveinejad. 2012. *Contemporary Architecture from East to West: Introducing Principles, Meanings and Roots*. Tehran: Science of Architecture Publication.
5. Frampton, Kenneth. 1983. *Towards a critical regionalism: six points for an architecture of resistance, in the anti-aesthetic: essays on postmodern culture*. Edited by Hal Foster. Port Townsen: Bay press.
6. Khaki, Gholamreza. 2012. *Research Method: An Approach to Writing Thesis. First Edition*, Tehran: Fojan Press.
7. Madadpoor, Mohammad. 2005. The Nature of Technology and Technological Art, Tehran: Sooreh Mehr Press.
8. Mahdaveinejad, Mohammadjavad. 2004. Wisdom of Islamic Architecture: Recognition of Iranian Islamic Architecture Principles, *HONAR-HA-YE-ZIBA*, (19): 57-66.
9. Mahdaveinejad, Mohammadjavad., and Fateme Jafari. 2014. Interaction and Contrast of Regionalism and Globalization in Contemporary Architecture; Case: Persian Gulf Countries, *Journal of Research in Islamic Architecture*, 1(1): 57-73.
10. Mahdaveinejad, Mohammadjavad., Mohammadali Khabari, and Reza Askari Moqadam. 2010. Revitalization and the Iranian Contemporary Architecture after the Victory of Islamic Revolution, *Journal of Studies on Iranian-Islamic City*, 1(2): 95-102.
11. Mahdaveinejad, Mohammadjavad. 2003. Islamic Art, Challenges with New Horizons and Contemporary Beliefs, *HONAR-HA-YE-ZIBA*, (12): 23-32.
12. Mahdaveinejad, Mohammadjavad. 2005. Education of Architectural Criticism, *HONAR-HA-YE-ZIBA*, (23): 69-76.
13. Mahdaveinejad, Mohammadjavad., and Mashayekhy Mohammad. 2011. The Principles of Architectural Design of Mosques with Particular Reference to Socio-Cultural Activities, *Armanshahr*, 3 (5): 65-78.
14. Mahdaveinejad, Mohammadjavad., and Nooshin Nagahani. 2011. Expression of Motion Concept in Contemporary Architecture of Iran, *Journal of Studies on Iranian-Islamic City*, 1 (3) 21-34.

15. McGinty, T. 1979. Concepts in architecture. In J. C. Snyder & A. J. Catanese (Eds.), *Introduction to Architecture*, McGraw-Hill.
16. Noghrekar, Abdolhamid. 2013. *Theoretical Basics in Architecture*, Iran University of Science and Technology (Center of Excellence in Islamic Architecture Digital Press).
17. Noghrekar, Abdolhamid. 2013. *Wisdom of Islamic Art and Architecture*, Iran University of Science and Technology (Center of Excellence in Islamic Architecture Digital Press).
18. Noghrekar, Abdolhamid., and Mohammad Manan Raeisi 2012. Realization of Islamic Identity in Architectural Works, *Journal of Studies on Iranian-Islamic City*, (7): 5-12.
19. Noghrekar, Abdolhamid., Mehdi Hamzehnejad, and Aisan Forozandeh. 2010. Eternity Secret of Architectural Works (In Modernism, PostT Modernism and More Inclusive view), *BAGH-I-NAZAR*, (12): 31-44.
20. Ragget, Friedrich. 1971. Building on Tradition, *Saudi Aramco World*, 22(3) 1.
21. Shayan, Hamidreza., Alireza Eynifar, and Darab Diba. 2009. Design Concepts in Alien Context, *HONAR-HA-YE-ZIBA*, (38): 49-60.
22. Yazdani, Enayatollah., and Nader Morovati. 2011. Globalization and the Challenges of National Identity Faced by the Developing Countries, *Journal of International and Political Studies*, Islamic Azad University, Shahreza Branch, (6): 1-23.
23. Yorg, Groter. 1996. *Aesthetics in architecture*. Translation by: Jahanshah Pakzad and Abdolreza Homayoon, Tehran: Shahid Beheshti University.

URL1= www.daralomran.com 2014-11-08

URL2= www.openbuildings.com 2014-11-08

URL3= www.fosterandpartners.com 2014-11-08

URL4= www.worldbuildingsdirectory.com 2014-11-08

URL5= www.diyar.com 2014-09-09

URL6= www.saudconsult.com 2014-11-08

URL7= www.contemporist.com 2014-11-08

URL8= www.as-p.de 2014-11-04

URL9=spss-amar.vcp.ir 2014-11-01

