

تبیین نقش ابررویدهای مذهبی در مدیریت شهری با رویکرد پایداری اجتماعی- فرهنگی؛ مطالعه موردی: رویداد اربعین حسینی در محور نجف به کربلا

احمد الموسوی

دانشجوی دکتری رشته شهرسازی، دانشکده معماری، دانشگاه علم و صنعت ایران، تهران، ایران.

مهران علی‌الحسابی

دانشیار گروه شهرسازی، دانشکده معماری، دانشگاه علم و صنعت ایران، تهران، ایران. (نویسنده مسئول)

Email: alalhesabi@iust.ac.ir

تاریخ دریافت مقاله: ۱۴۰۲/۱۰/۲۱ تاریخ پذیرش نهایی: ۱۴۰۳/۰۲/۰۱

چکیده

انسان‌ها به طور ذاتی به توسعه و مدیریت شهرهایی که در آن‌ها زندگی و کار می‌کنند و چیزی را فرامی‌گیرند، اهمیت زیادی می‌دهند. این امر به آن‌ها امکان می‌دهد تا وجود، اقتدار و شخصیت خود را بیان کنند. شهرها محورهایی برای انجام فعالیت‌های مختلف انسانی و اجتماعی هستند. رابطه تنگاتنگ بین دین و شهرها نیز قابل توجه است. دین بیانگر پیامدهای زندگی اجتماعی از طریق رفتارها و آداب‌ورسوم مذهبی است که در شهرهای مذهب محور برگزار می‌شود و برای این منظور ساخته شده‌اند. رویدادهای اجتماعی- فرهنگی گاهی به‌عنوان ابزاری برای ارتقای مکان‌های خاص که به نفع ساکنان یا بازدیدکنندگان بالقوه است، تجزیه و تحلیل می‌شوند. رویداد اربعین، به‌عنوان یک عامل دینی و روند شهری، تأثیر مستقیمی در پایداری منطقه دارد. هدف اصلی این مقاله، بررسی و شناخت سازوکارهای دستیابی به پایداری اجتماعی- فرهنگی از طریق راهبردهای مربوطه است که به مدیریت مناطق شهری کمک می‌کند. این روش از نظر روش‌شناسی ترکیبی و به لحاظ شیوه توصیفی- تحلیلی است. داده‌های مورد نیاز بر مبنای شاخص‌هایی از ادبیات علمی موضوع و با استفاده از ابزار پرسش‌نامه با مصاحبه و مشاهده در محور نجف به کربلا (یا حسین) جمع‌آوری شدند. دو عامل اصلی عامل اجتماعی و عامل مذهبی به‌عنوان عوامل پایداری اجتماعی- فرهنگی در مدیریت مسیر رویداد اربعین شناسایی شدند. این تحقیق نشان داد که مشارکت جامعه (مهمان و میزبان) در رویداد اربعین از طریق سازوکارهای عامل دینی (اعتقادات) و تأثیر مادی و معنوی آن در منطقه مدیریت می‌شود.

واژگان کلیدی: اعتقادات، مدیریت شهری پایدار، پایداری اجتماعی- فرهنگی، شهرهای مذهب محور، ابررویدهای مذهبی، محور نجف- کربلا (یا حسین)، رویداد اربعین حسینی.



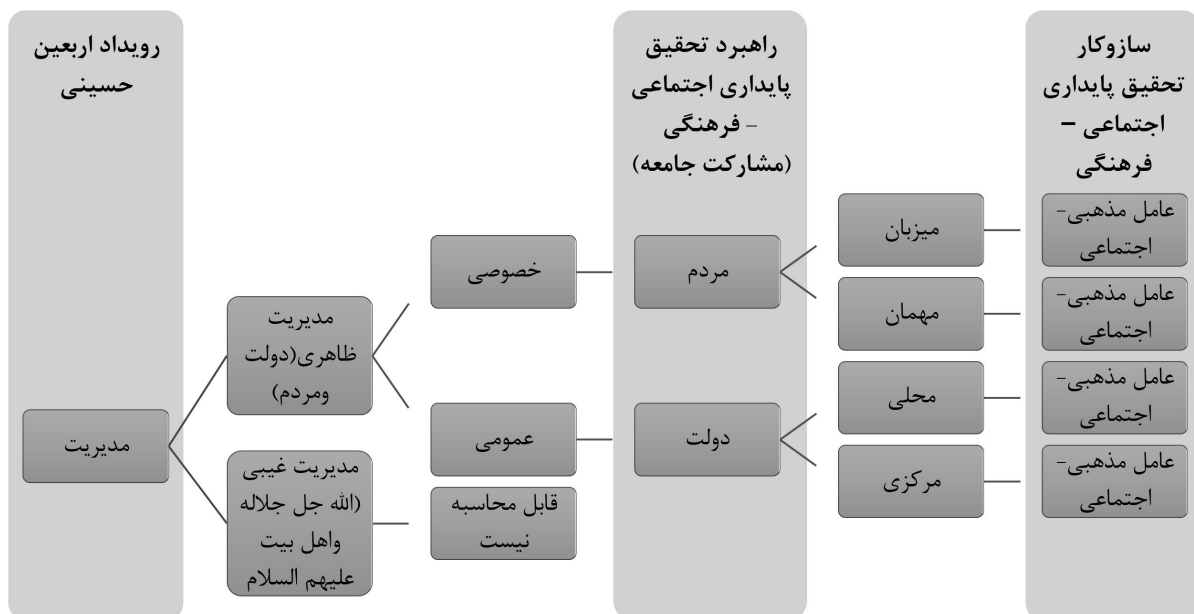
۱. مقدمه

با رشد روزافزون جمعیت، چالش‌های مربوط به خدمات شهری افزایش می‌یابد. رویدادهای بزرگ مانند جشنواره‌ها، رویدادهای ورزشی، و اجتماعات فرهنگی و مذهبی، جمعیت قابل توجهی را به شهرها جذب می‌کنند که این امر بر نحوه حضور پیاده در شهرها اثرگذار است (مؤیدی^۱ و دیگران ۲۰۱۹). زیرساخت‌های شهری مانند سامانه‌های حمل‌ونقل، ارتباطات، تأسیسات، سیستم فاضلاب و دفع زباله ممکن است تحت فشار جمعیتی کاهش کارایی داشته باشند.

اجتماع گسترده مسلمانان در زمان رویدادهای مهم در شهرهای مقدس، مثالی بارز از فشار بیش از حد بر شهرواست که استحکام و کارایی آن‌ها را به چالش می‌کشد. رویداد اربعین یکی از بزرگ‌ترین اجتماعات مذهبی عراق محسوب می‌شود. پایداری و کارایی شبکه‌های دسترسی، اسکان زائران، تغذیه و مراقبت‌های بهداشتی، جمع‌آوری زباله و حفظ محیط‌زیست، از چالش‌های اصلی مدیریت مسیر این رویداد است که از نجف تا کربلا امتداد دارد. مدیریت رویداد اربعین نمونه‌ای نفیس از مدیریت پایدار است که عمدتاً توسط ساکنان، زائران، و گروه‌های غیردولتی انجام می‌شود.

الگوهای مدیریتی رویداد اربعین بسیار منحصر به فرد هستند. مدیریت و هدایت این جمعیت در پیاده‌روی اربعین به کربلا، فراتر از توان شهرداری‌ها و سازمان‌های دولتی است. مشاهدات نشان می‌دهد که خود زائران نقش کلیدی در مدیریت این رویداد دارند. ارتباط نزدیک بین زائران و مردم محلی، فضایی از احترام و دوستی ایجاد می‌کند و نیازهای مسافران را برآورده می‌سازد. برنامه‌ریزی مشارکتی، الگویی ارزشمند برای پایداری در مدیریت و هدایت جمعیت به سمت کربلا را ارائه می‌دهد که نیازمند توضیحات بیشتری در خصوص سازوکارهای عامل دینی (اعتقادات) است.

این مقاله به دنبال پاسخ به این سؤال است که چه عوامل و شاخص‌هایی مؤثر در راستای پایداری اجتماعی-فرهنگی برای مدیریت مسیر رویداد اربعین مؤثر و مناسب هستند. در نهایت، هدف این است که سازوکارهای دستیابی به پایداری اجتماعی-فرهنگی را از طریق راهبردهای پایداری با رویدادهای مذهبی مانند رویداد اربعین مورد بررسی و شناسایی قرار دهد که به مدیریت مناطق شهری کمک می‌کند. ایده این مقاله در شکل ۱ به تفصیل توضیح داده شده است.



شکل ۱. ساختار کلی پژوهش

۲. روش پژوهش

این پژوهش باهدف بررسی مدیریت شهری از طریق برگزاری رویدادهای مهم و به کارگیری عوامل پایداری اجتماعی- فرهنگی آغاز شد. به منظور پرداختن به این موضوع و رسیدن به اهداف تحقیق، تمرکز بر تدوین یک مبانی نظری و استخراج چارچوب مفهومی در زمینه مدیریت شهری و رویدادهای مذهبی برای رسیدن به شاخص‌های پایداری اجتماعی- فرهنگی، با شناسایی مهم‌ترین شاخص‌هایی که بر مدیریت رویدادهای مذهبی مانند رویداد اربعین تأثیرگذارند. این شاخص‌ها در جدول ۳ به تفصیل نمایش داده شده‌اند.

۱-۲. روش‌های گردآوری داده‌ها

برای رسیدن به اهداف تحقیق و جمع‌آوری و تحلیل داده‌ها، شاخص‌های مربوط به مطالعه عملی با توسعه یک چارچوب مفهومی تعریف شدند که در جدول شماره ۳ نمایش داده شده است. این شاخص‌ها برای شناسایی مهم‌ترین عوامل پایداری اجتماعی- فرهنگی و سازوکارهای دستیابی به این عوامل در مدیریت مسیر رویداد اربعین به کار رفتند. سپس شاخص‌های مذکور طبقه‌بندی و کدگذاری شدند که در جدول شماره ۵ نمایش داده شده است.

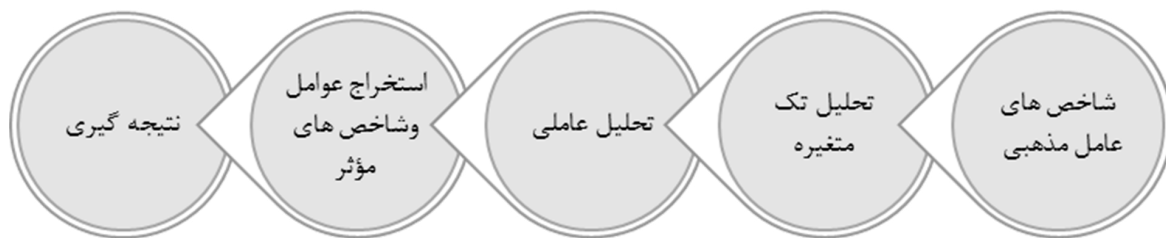
۲-۲. ابزارهای اندازه‌گیری

برای درک و تبیین دقیق نقش رویداد اربعین در مدیریت شهری از دیدگاه پایداری فرهنگی - اجتماعی، ابتدا به تحلیل و بررسی رویداد اربعین از طریق تجزیه و تحلیل نقشه‌های هوایی، عکس‌ها و مشاهدات میدانی می‌پردازیم. همچنین، برای شناسایی ویژگی‌های تأثیرگذار بر مدیریت شهری، یک مجموعه از سوالات

دودویی با استفاده از منطق بولین در پرسش‌نامه‌ای طراحی شده است. سوالات بولین، با وجود سادگی خود، می‌توانند به فهم عمیق‌تر نگرش‌ها و رفتارهای مرتبط با پدیده‌های اجتماعی کمک کنند. این به خصوص در صورتی صدق می‌کند که سوالات به درستی و با دقت طراحی شوند. استفاده از این رویکرد در تحقیقات ترکیبی می‌تواند به ارائه دیدگاه‌های جامع‌تر و پیوسته‌تر در مورد موضوعات مورد مطالعه منجر شود که در جدول شماره ۸ پیوست شماره ۱ قرار دارد. این پرسش‌نامه شامل سوالات خاصی بر اساس شاخص‌های نهایی پایداری اجتماعی- فرهنگی در مورد نمونه تحقیق به صورت نظری تدوین شده است. این تحقیق بر اساس یک نمونه تصادفی از شرکت‌کنندگان در مراسم اربعین ۲۰۲۰ در جاده نجف به کربلا انجام شده است، ویژه برای جمعیت هدفی بیش از ۸ میلیون نفر. با استفاده از فرمول کوکران، و با فرض سطح اطمینان ۹۵ درصد، تخمین نسبت در جمعیت ۵۰ درصد و حاشیه خطای ۵ درصد، اندازه نمونه مورد نیاز تقریباً ۳۸۵ نفر پاسخ به دست آمده است (شیروانی دستگردی^۲ و خیرالدین^۳ ۲۰۲۲).

۳-۲. فرایند تحلیل

پس از جمع‌آوری پاسخ‌های پرسش‌نامه، دو مرحله تحلیل داده‌ها شامل تحلیل تک‌متغیره و تحلیل چندمتغیره انجام خواهد شد. در مرحله تحلیل چندمتغیره، ارتباطات بین شاخص‌ها با استفاده از نرم‌افزار اس. پی. اس. اس^۴ و به کارگیری تکنیک تحلیل عاملی بررسی می‌شوند. این فرایند در شکل ۲ توضیح داده شده است. این روش به سنجش و شناسایی عوامل مؤثر و مهمی که در پایداری مدیریت این رویداد نقش دارند کمک می‌کند. پس از آن، هم‌بستگی‌های موجود بین این متغیرها مشخص خواهد شد.



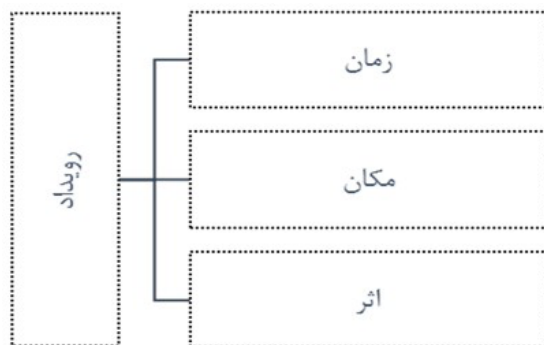
شکل ۲. فرایند تحلیل داده‌ها



همکاری بنا شده و به دنبال ایجاد فضایی است که در آن تمامی ذی‌نفعان بتوانند به صورت فعال در فرایند تصمیم‌گیری شرکت کنند (خیرالدین ۲۰۱۹). این مفاهیم و رویکردها در شکل ۳ به تصویر کشیده شده‌اند که نشان‌دهنده چگونگی تعامل و همکاری این عناصر برای دستیابی به پایداری است.

۳-۱-۲. مفهوم رویداد مذهبی و رویداد اربعین حسینی

در این مطالعه، مفهوم رویداد به‌عنوان اتصال زمان با عمل بررسی می‌شود که در واقع نمایانگر مجموعه‌ای از رویدادهای منظم یا پراکنده در زمان است. اهمیت رابطه بین عمل رویداد و زمان برجسته می‌شود، و برای تأکید بر رویداد، لازم است تا صحنه‌ها و سایت‌های وقوع رویدادها به‌دقت توصیف شوند (العبادی^۵ و المأموری^۶ ۲۰۱۶). این توصیفات شامل مکان وقوع رویداد نیز می‌شود، همان‌طور که در شکل ۴ توضیح داده شده است. رویدادهای مذهبی نیز مورد بحث قرار می‌گیرند. این رویدادها، شامل باورها و چشم‌اندازهایی هستند که شهرهای مذهب محور را تعریف می‌کنند. مکان‌های مذهبی اغلب با وجود اماکن یا اشیای مقدس، مانند قبور ائمه یا اولیای صالح، تعیین می‌شوند. این مکان‌ها پس از احیای مناسک و آیین‌های مذهبی، زمینه‌ساز وقوع حوادث می‌شوند که تأثیر قابل‌توجهی بر رفتار و زندگی جامعه دارند (الموسوی^۷ ۱۹۸۲، ۱۵۹). طبق گفته الساعدی^۸ (۲۰۰۱)، رویدادها انواع مختلفی دارند که به آن‌ها وجهه و تصویر خاصی می‌بخشند، از جمله رویدادهای سیاسی، مذهبی، اقتصادی و معماری. در این تحقیق، ابررویداد مذهبی، یعنی رویداد اربعین حسینی، مورد بررسی قرار می‌گیرد. رویداد اربعین



شکل ۴. نمودار وظایف مدیریت شهری پایدار

۳. مبانی نظری

در این بخش از تحقیق، یک چارچوب نظری، مفهومی، و مصداقی بر اساس مطالعه ادبیات موجود تهیه خواهد شد. این چارچوب شامل تعاریف و تفسیر مفاهیم اصلی مورد بررسی در تحقیق خواهد بود، با تمرکز بر مفاهیمی نظیر باورها، رویدادها، پایداری اجتماعی و راهبردهای پایداری اجتماعی-فرهنگی. همچنین، تجربیات جهانی از رویدادهای مهمی مانند حج، کومبه میلا، و تولد نوزاد پراگ که در مدیریت شهری نقش مهمی ایفا کرده‌اند، مورد مطالعه و تحلیل قرار خواهند گرفت. هدف از این بررسی، استخراج مهم‌ترین شاخص‌های پایداری اجتماعی - فرهنگی در مدیریت ابررویدادها است تا بتوان بینش‌های مفیدی برای مدیریت بهتر و مؤثرتر این‌گونه رویدادها به دست آورد.

۳-۱-۱. مفاهیم

۳-۱-۱-۱. مفهوم مدیریت شهری پایدار

مدیریت پایداری که یکی از حوزه‌های مهم و کلیدی در توسعه مدرن است، شامل سه محور اساسی می‌شود: اول، نظریه‌های اجتماعی-اقتصادی که مبنای توسعه پایدار هستند؛ دوم، پایگاه‌داده‌های جامع، معتبر و به‌روز شامل اطلاعات زیست‌محیطی، اقتصادی، و اجتماعی است که نقش مهمی در برنامه‌ریزی و سیاست‌گذاری دارند؛ و سوم، ارزش‌های اخلاقی موجود در جامعه که باید در تمام مراحل برنامه‌ریزی و اجرا مورد توجه قرار گیرند. علاوه بر این، مدیریت مشارکتی به معنای درگیر کردن افراد مناسب در زمان مناسب و برای انجام کار مناسب است. این نوع مدیریت بر اساس اصول مشارکت و



شکل ۳. نمودار وظایف مدیریت شهری پایدار



۳-۱-۴. مفهوم پایداری اجتماعی - فرهنگی

مفهوم پایداری اجتماعی - فرهنگی به عنوان یک راهبرد جامع برای توسعه مطرح می شود که هدف آن تقویت توانمندی های مردم (از قبیل دانش و تکنیک های تولید) و ارائه گزینیه های بیشتر در زمینه های اجتماعی، سیاسی و اقتصادی است. این راهبرد بر عدالت اجتماعی در میان نسل های کنونی و آینده تأکید دارد، و به احترام به سنت ها، آداب و رسوم مذهبی و هویت اجتماعی به عنوان منابع غنی سازی توجه می کند (چو کری^{۱۱} ۱۹۹۶). شهرها نمایانگر پایداری اجتماعی در حوزه فیزیکی با تمرکز بر سرمایه اجتماعی هستند (مویدی و دیگران ۲۰۱۹). توسعه و حفظ سرمایه اجتماعی از دیدگاه طراحی، اهمیت محیط را در دستیابی به پایداری اجتماعی برجسته می کند. جوامع پایدار توانایی ایجاد محیط های ساخته شده پایدار را دارند که به دنبال تحقق تعادل اجتماعی است (چن^{۱۲} ۲۰۰۸). مطالعه ای از مؤسسه توسعه پایدار آکسفورد نشان داده است که درک جوامع پایدار از طریق برنامه های احیای شهری در کشورهای اروپایی کلیدی برای فهم این موضوع است که چگونه می توان بُعد اجتماعی را در کنار سایر ابعاد از طریق مفهوم انتگرال پایداری در نظر گرفت (مؤسسه توسعه پایدار آکسفورد^{۱۳} ۲۰۰۷). دستیابی به پایداری اجتماعی با حفظ هویت اجتماعی - فرهنگی و مذهبی، نشئت گرفته از عمق میراث تمدنی است که هر ملتی حمل می کند و با بحث در مورد نحوه تطبیق محیط محلی با روند پایداری انجام می شود. عوامل تعیین کننده فرهنگی و اجتماعی پایه و اساس این روند پایداری را شکل می دهند (لاتوچه^{۱۴} ۲۰۰۷).

از محتوای ارائه شده، چندین عامل و شاخص کلیدی در زمینه پایداری اجتماعی - فرهنگی و برنامه ریزی شهری استخراج شده است. این عوامل و شاخص ها به همراه منابع آنها در جدول ۱ زیر فهرست شده اند. جدول حاضر بر اهمیت در نظر گرفتن عامل مذهبی و

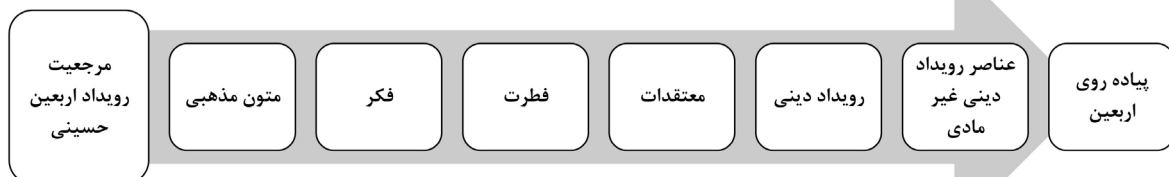
حسینی بزرگترین گردهمایی عمومی سالانه در جهان است که شامل حرکت میلیون ها مسلمان شیعه به سوی شهر کربلا در جنوب بغداد می شود، به مناسبت چهلمین روز پس از شهادت حسین بن علی علیه السلام، سومین امام شیعیان در واقعه عاشورا، همان طور که در شکل ۵ توضیح داده شده است (تارنمای رسمی حرم مطهر امام حسین علیه السلام ۲۰۱۹). این گردهمایی که در زمان حکومت صدام حسین ممنوع بود، امروزه نماد قدرتمندی از همبستگی در جهان تشیع است و شامل حضور پیروان مذاهب و آیین های مختلف می شود (همان).



شکل ۵. تصویری از مسیر نجف-کربلا در رویداد اربعینی حسینی (مأخذ: تارنمای رسمی حرم مطهر امام حسین (ع) ۲۰۱۹)

۳-۱-۳. مفهوم اعتقادات

متغیرهایی که در نتیجه نیازهای خاص یا شرایط خاص در جامعه به وجود می آیند، با گذر زمان به بخشی از میراث تبدیل می شوند و به عنوان بخشی از زمینه فرهنگی جامعه عمل می کنند. این متغیرها تعادل و هویت خود را از طریق هویت محلی حفظ می کنند، و به تدریج در بافت فرهنگی و اجتماعی جامعه جایگاهی ثابت می یابند (الیوسف^{۱۵} و العماره^{۱۶} ۲۰۱۹). باورها که ابتدا فطری هستند، به تدریج به اندیشه و سپس به ثوابت فرهنگی تبدیل می شوند. این فرایند در شکل ۶ به تصویر کشیده شده است.



شکل ۶. نمودار مرجعیت فکری اعتقادات

محیط در طراحی شهری، بازآفرینی شهری، و حفظ هویت فرهنگی و اجتماعی هستند.

اجتماعی در برنامه‌ریزی شهری برای رسیدن به پایداری اجتماعی- فرهنگی تأکید دارد. این عوامل شامل توانمندسازی جامعه، تقویت سرمایه اجتماعی، توجه به

جدول ۱. عوامل و شاخص‌های پایداری اجتماعی- فرهنگی بر اساس عامل مذهبی و اجتماعی و نقش آن در مدیریت شهری

عامل/شاخص	توضیحات و منبع
توانمندسازی مردم و ایجاد توانایی‌ها	توسعه جامع شامل توانمندسازی مردم و ایجاد توانایی‌های آن‌ها در زمینه‌های مختلف اجتماعی، سیاسی و اقتصادی با تأکید بر عدالت اجتماعی (چوکری ۱۹۹۶).
سرمایه اجتماعی و پایداری شهری	شهرها باید سرمایه اجتماعی را حمایت کنند و نمایانگر پایداری اجتماعی باشند (مؤیدی و دیگران ۲۰۱۹). ارائه نمایش‌های هنری و رویدادهایی که منعکس‌کننده سنت‌ها و میراث محلی است (مؤیدی و دیگران ۲۰۱۹). برگزاری رویدادها و نمایش‌های هنری که سنت‌ها و میراث فرهنگی هر جامعه را برجسته می‌کنند (مؤیدی و دیگران ۲۰۱۹).
اهمیت محیط در پایداری اجتماعی	توسعه و پایداری سرمایه اجتماعی از دیدگاه طراحی و اهمیت محیط برای دستیابی به پایداری اجتماعی (چن ۲۰۰۸). تشویق حس تعلق از طریق مشارکت مشترک: مشارکت در فعالیتهای گروهی و جامعه‌ای می‌تواند به افراد کمک کند تا احساس تعلق و همکاری نسبت به جامعه خود داشته باشند (چن ۲۰۰۸).
برنامه‌های احیای شهری در اروپا	برنامه‌های احیای شهری در اروپا به فهم بهتر روش‌های ایجاد جوامع پایدار از طریق یک مفهوم انتگرال پایداری کمک می‌کنند (مؤسسه توسعه پایدار آکسفورد ۲۰۰۷).
عامل مذهبی: آیین‌ها، باورها و حفظ هویت اجتماعی و فرهنگی	پایداری اجتماعی با حفظ هویت اجتماعی و فرهنگی و بحث در مورد روش انطباق محیط محلی با روند پایداری همراه است (لاتوجه ۲۰۰۷). ارتقای انسجام و ارتباطات اجتماعی: این فرایند به تقویت پیوندها و ارتباطات درون یک جامعه محلی می‌پردازد (لاتوجه ۲۰۰۷).

تطبيق فعالیتهای معاصر با اصول ایمانی اسلامی صورت می‌گیرد، به‌ویژه در فعالیت‌ها و رویدادهایی که ارتباطات اجتماعی را تقویت می‌کنند (حکیم^{۱۹} ۱۹۸۶). آیین‌ها که از باورها و هویت فرهنگی هر جامعه نشئت گرفته‌اند، نه‌تنها روابط انسان‌ها را با یکدیگر و محیطشان تعریف می‌کنند، بلکه بر فضاهای شهری نیز تأثیر می‌گذارند. این فعالیت‌های اجتماعی و فرهنگی به‌صورت خودانگیخته از سوی افراد جامعه برگزار می‌شوند و به طور مستقیم بر کالبد، معنا، و فعالیت‌های شهری تأثیر می‌گذارند. به‌ویژه، نقش آیین‌های عاشورایی به‌عنوان یکی از مهم‌ترین تأثیرگذارترین آیین‌های جمعی در شهرهای ایرانی مورد بررسی قرار گرفته است که نشان‌دهنده چگونگی تعامل آن‌ها با شهر و تأثیراتشان بر محیط شهری است (علی‌الحسابی و پای‌کن ۱۳۹۴).

۲-۳. پیشینه پایداری اجتماعی - فرهنگی و سازوکارهای دستیابی به آن در مدیریت شهری پایدار

ساخت مساجد به‌عنوان اولین گام در ایجاد جامعه اسلامی در نظر گرفته می‌شود. مساجد نه‌تنها به‌عنوان مکان‌های عبادت، بلکه به‌عنوان ابزاری برای وحدت عقیدتی، فکری، و رفتاری مسلمانان عمل می‌کنند. تجمع مردم در این مکان‌های مقدس، نه‌تنها احساس عبادت را تعمیق می‌بخشد، بلکه به تقویت روابط اجتماعی نیز کمک می‌کند. معماری مساجد نیز تأثیرات عمیق فکری و اجتماعی دارد که می‌تواند در پایداری یا زوال جامعه مؤثر باشد (مهبوب^{۱۵} ۱۹۹۷). مساجد در فعال‌سازی روابط اجتماعی در میان ساکنان هر محله نقش مهمی دارند و اطمینان از انطباق فعالیت‌های آن‌ها با آداب‌ورسوم محلی را فراهم می‌کنند (بله‌اج^{۱۶} ۲۰۰۸). مساجد در دستیابی به پایداری اجتماعی تأثیر مثبتی دارند، زیرا ارزش اجتماعی آن‌ها ناشی از تنوع اقشار اجتماعی است که در آن‌ها عبادت می‌کنند و تعامل اجتماعی موردنیاز را برقرار می‌سازند (التسان^{۱۷} و باهوویل^{۱۸} ۲۰۰۸). پایداری ارزش‌های اسلامی و هماهنگی با ماهیت زندگی اجتماعی و تقویت روابط اجتماعی در سطح افراد و گروه‌ها به کمک

۱-۲-۳. نقش ارزش‌های الهی انسانی و زیست‌محیطی در زندگی روزمره

ارزش‌های الهی: اسلام به‌عنوان یک نظام اعتقادی و عبادی، روابط مسلمانان را با خالق خود و هستی‌ای که در آن زندگی می‌کنند، تنظیم می‌کند. این سیستم شامل دو بُعد است: دانش‌های غیبی و معتقدات و جنبه‌های

محیطزیست دارد، زیرا این میراث نسل های آینده است. اسلام برای دستیابی به رابطه ای عادلانه و متعادل که از یک سو محیطزیست را حفظ کند و از سوی دیگر به انسان کمک کند تا نقش خود را به عنوان جانشین خالق در تأمین زندگی انجام دهد، مبانی، قوانین و اصولی را قرار داده است. اسلام به مراقبت از محیطزیست توجه ویژه دارد و حفظ و محافظت آن را به عنصر اساسی ایمان مسلمان تبدیل کرده است (حکیم ۱۹۹۱).

همان طور که در جدول ۲ آمده است، هر عامل یا شاخص به همراه توضیحات و منابع مرتبط درج شده اند. این جدول به خوبی اهمیت مساجد در جامعه های اسلامی و تأثیر گسترده آن ها بر پایداری ابعاد مختلف زندگی و باورهای مسلمانان را نمایان می کند.

تشریحی و عبادی مسلمانان که به صورت فردی و جمعی به آن پایبند هستند (بن هاموچه ۲۰۰۶). آیین ها به عنوان بخشی از این ارزش ها عمل می کنند و تأثیرات نمادین و معناداری بر زندگی جدی دارند. آیین ها در ایجاد فضاهای خاطره انگیز و معنادر شهری مؤثرند و به هویت بخشی و افزایش حس تعلق به این فضاها کمک می کنند (علی الحسبایی و پای کن ۱۳۹۴).

ارزش های انسانی: اسلام، علاوه بر معتقدات، ارزش های رفتاری را نیز معرفی کرده است که هم زندگی خصوصی افراد را کنترل می کند تا خود به خود ظلم نکنند و هم زندگی جمعی را در میان مسلمانان جهت دهی می کند تا حقوق و وظایف هر فرد را نسبت به جامعه خود تعریف کند (بن هاموچه ۲۰۰۶).

ارزش های زیست محیطی: اسلام توجه زیادی به

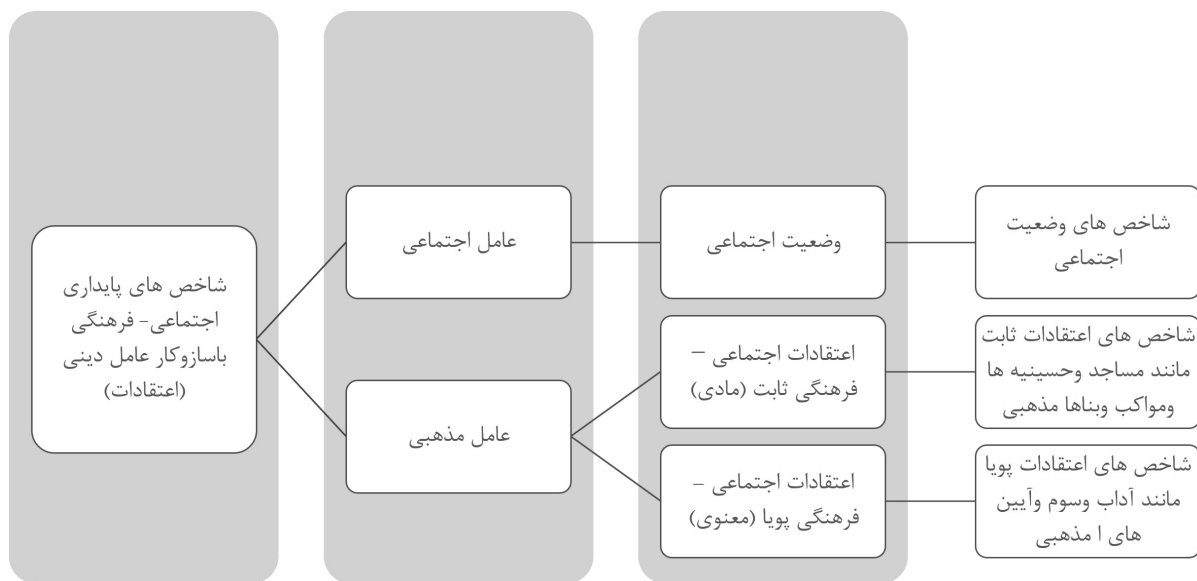
جدول ۲. عوامل و شاخص های تأثیر آداب و رسوم و بناهای مذهبی و وضعیت اجتماعی بر پایداری اجتماعی - فرهنگی و نقش آن در مدیریت شهری

عامل/شاخص	توضیحات و منبع
نقش مساجد در جامعه اسلامی	مساجد به عنوان مرکزی برای تقویت وحدت عقیدتی، فکری و رفتاری مسلمانان عمل می کنند و به تقویت روابط اجتماعی یاری می رسانند (مهجوی ۱۹۹۷).
تأثیر معماری مسجد	معماری مساجد تأثیر فکری و اجتماعی دارد و در پایداری یا زوال جامعه نقش مهمی ایفا می کند (مهجوی ۱۹۹۷). حفظ و توسعه میراث فرهنگی: مساجد مکان هایی هستند که در آن ها میراث فرهنگی نگهداری و برای نسل های آینده حفظ می شود (مهجوی ۱۹۹۷).
تأثیر مساجد بر پایداری اجتماعی - فرهنگی	مساجد در فعال سازی روابط اجتماعی در میان ساکنان هر محله نقش مهمی دارند اطمینان از انطباق فعالیت های آن ها با آداب و رسوم محلی را فراهم می کنند (بلهاج ۲۰۰۸).
تأثیر مساجد بر پایداری اجتماعی	مساجد با جمع آوری اقشار مختلف اجتماعی برای عبادت جمعی، به تقویت تعاملات اجتماعی و دستیابی به پایداری اجتماعی کمک می کنند (التسان و باهوویل ۲۰۰۸).
پایداری ارزش های اسلامی	پایداری ارزش های اسلامی در تقویت روابط اجتماعی و تطبیق فعالیت های معاصر با اصول ایمان مؤثر است (حکیم ۱۹۸۶). بهبود تعامل بین مهمان و میزبان: مساجد به بهبود روابط و تبادلات بین افرادی که در یک فضای مذهبی به عنوان مهمان حضور دارند و کسانی که به عنوان میزبان عمل می کنند، کمک می کند (حکیم ۱۹۸۶).
ارزش های الهی در اسلام	نظام اعتقادی و عبادی اسلام که روابط مسلمانان را با خالق و جهان هستی کنترل می کند (بن هاموچه ۲۰۰۶).
ارزش های انسانی در اسلام	اسلام ارزش های رفتاری را معرفی کرده است که زندگی خصوصی و جمعی مسلمانان را هدایت می کند (بن هاموچه ۲۰۰۶). مساجد نقاط تلاقی برای گفت و گو و تبادل فرهنگی بین ادیان مختلف هستند (بن هاموچه ۲۰۰۶).
ارزش های زیست محیطی در اسلام	اسلام به محیطزیست توجه دارد و اصولی برای حفظ و مراقبت از محیطزیست ارائه می دهد.
آیین ها، باورها و هویت فرهنگی	آیین های عاشورایی به عنوان یکی از مهم ترین و تأثیرگذارترین آیین های جمعی در شهرهای ایرانی مورد بررسی قرار گرفته است که نشان دهنده چگونگی تعامل آن ها با شهر و تأثیراتشان بر محیط شهری است (علی الحسبایی و پای کن ۱۳۹۴). افزایش رشد شخصی: مذهب و اعتقادات می توانند منبع قدرتمندی برای رشد و توسعه شخصی باشند. از طریق مراقبه، تعمق در متون مذهبی و شرکت در مراسم دینی، افراد می توانند خودآگاهی، بینش و درک عمیق تری از جهان و جایگاه خود در آن پیدا کنند (علی الحسبایی و پای کن ۱۳۹۴).
آیین های مذهبی	آیین ها در ایجاد فضاهای خاطره انگیز و معنادر شهری مؤثرند و به هویت بخشی و افزایش حس تعلق به این فضاها کمک می کنند (علی الحسبایی و پای کن ۱۳۹۴). افزایش آرامش معنوی از طریق آداب و رسوم مذهبی: انجام آداب و رسوم مذهبی می تواند منبع آرامش و تسکین معنوی باشد. این فعالیت ها به افراد کمک می کنند تا با تنش ها و چالش های زندگی روزمره مقابله و حس آرامش و تعادل درونی را تجربه کنند (علی الحسبایی و پای کن ۱۳۹۴).

مرور ادبیات پیشین و چارچوب مفهومی (شکل ۷) و خلاصه جدول‌های ۱، ۲، به جدول ۳ منتج شد. این جدول، عوامل و شاخص‌های پایداری اجتماعی- فرهنگی در مدیریت شهری پایدار با رویداد مذهبی را نشان می‌دهد و در جمع‌آوری اطلاعات و رسیدن به نتایج استفاده خواهد شد.

۴. چارچوب مفهومی

از مرور ادبیات پیشین و جدول‌های ۱، ۲، به چارچوب مفهومی شکل ۶ که در ادامه آمده است، دست‌یافته‌ایم. این چارچوب، عوامل و شاخص‌های پایداری اجتماعی- فرهنگی و نقش آن در مدیریت شهری با رویداد مذهبی را نشان می‌دهد.



شکل ۷: چارچوب مفهومی

جدول ۳. عوامل و شاخص‌های پایداری اجتماعی- فرهنگی در مدیریت شهری با رویداد مذهبی

عوامل	مؤلفه‌ها	شاخص‌ها
عامل اجتماعی	وضعیت اجتماعی	ارتقای انسجام و ارتباطات اجتماعی
		تشویق حس تعلق از طریق مشارکت مشترک
		توانمندسازی مردم با تأکید بر عدالت اجتماعی
عامل مذهبی	نقش رفتار اجتماعی (آداب و رسوم و آیین‌های مذهبی)	برجسته‌کردن سنت‌ها و میراث فرهنگی به‌عنوان سرمایه اجتماعی
		تقویت حس تعلق و تعامل اجتماعی
		تقویت احساس انسجام و هم‌بستگی
		افزایش آرامش معنوی از طریق آداب و رسوم مذهبی
		افزایش رشد شخصی
	نقش وجود بناهای مذهبی (مواكب، مساجد، حسینیه‌ها و حرم‌ها)	تقویت حس تعلق
		حفظ و توسعه میراث فرهنگی
		بهبود تعامل بین مهمان و میزبان و ایجاد تعامل بین ادیان

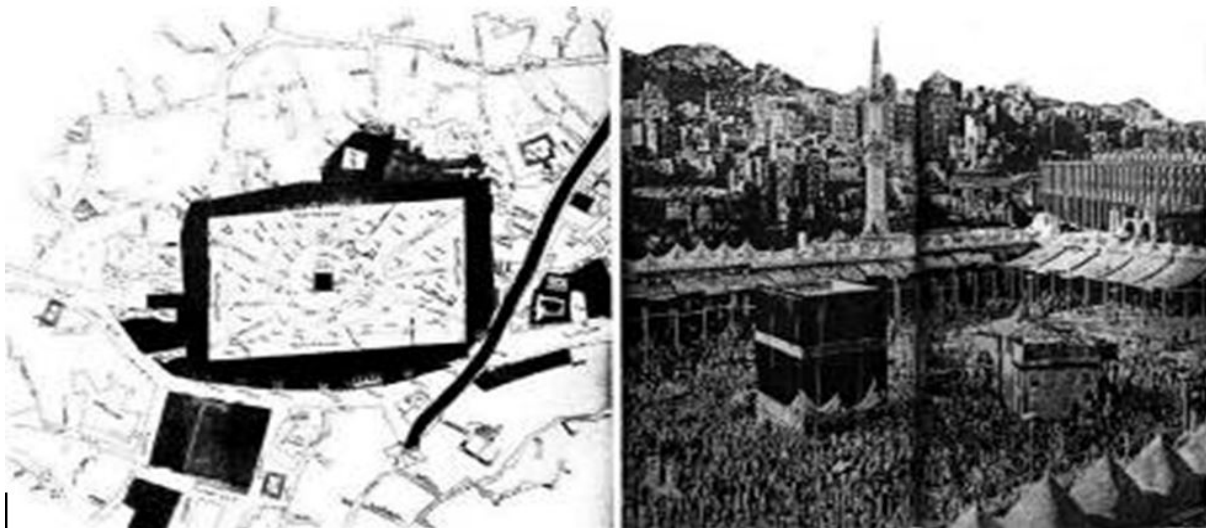
شهری مکه بر رویدادهای مذهبی و توسعه خانه خدا متمرکز است و با هدف ایجاد فضای کافی برای انجام مناسک و پذیرایی از زائران در حال افزایش است که در شکل ۷ توضیح داده شده است. توسعه شهری در مکه شامل برنامه‌ریزی زیرساخت‌ها برای استقبال از تعداد فزاینده زائران و همچنین حفظ و تقویت میراث فرهنگی و اجتماعی شهر است. این برنامه‌ریزی شهری هم به نیازهای فوری حج پاسخ می‌دهد و هم به حفظ و توسعه پایدار شهری می‌پردازد. در نتیجه، مدیریت شهر مکه می‌تواند به‌عنوان الگویی برای توسعه شهری با رویکرد پایداری اجتماعی- فرهنگی در نظر گرفته شود، زیرا توازن میان توسعه فیزیکی و حفظ هویت فرهنگی و اجتماعی شهر ایجاد کرده و هم به نیازهای زائران و هم به نیازهای ساکنان بومی توجه دارد.

۵. مصادیق: رویدادهای جهانی

هدف از تدوین این بخش، ایجاد درک عمیقی از تحلیل تجربیات جهانی در زمینه برنامه‌ریزی و مدیریت پایدار با تمرکز بر پایداری اجتماعی- فرهنگی است. این محور از سه بند اصلی تشکیل شده است.

۵-۱. رویداد حج-مکه مکرّمه

حج، یکی از اصول کلیدی اسلام، نقش بسزایی در توسعه شهر مکه ایفا می‌کند. این مراسم که سالانه در ده روز ذی‌الحجه و سه روز اول عید قربان برگزار می‌شود، نه تنها فریضه‌ای دینی است، بلکه به‌عنوان عامل مذهبی مهمی در پایداری اجتماعی- فرهنگی با سازوکار ساخت و توسعه شهر مکه نیز شناخته می‌شود. تحقیقات (السیرانی^{۲۱} و محمود^{۲۲} ۱۹۸۶) نشان می‌دهد که توسعه



شکل ۸: رویداد حج (مأخذ: السیرانی و محمود ۱۹۸۶)

و تلاش آن‌ها برای کسب شهد جاودانگی استوار است. طبق این داستان، طی نبردی آسمانی که ۱۲ شب طول کشید، چهار قطره از شهد جاودانگی در این چهار شهر از آسمان فروافتاد و آن‌ها را به مکان‌های مقدس برای هندوها تبدیل کرد. مردم در زمان‌های خاص به این شهرها می‌روند تا در رودخانه‌های مقدس مانند گنگ در حیدرآباد و یاموتا در بریگا حمام کنند. این رویداد با آیین‌های خاصی همراه است، شامل نمازهای هندو، سوزاندن بخور مقدس، و غوطه‌ور شدن در رودخانه‌ها، که

۵-۲. رویداد کومبه میلا- هند

رویداد کومبه میلا در هند یکی از بزرگ‌ترین تجمعات مذهبی پیروان دین هندوست که در مکان‌ها و زمان‌های خاصی در شمال هند برگزار می‌شود. این مراسم مذهبی در شهرهای حیدرآباد، بریگاگا، نسیک و اوججین که همگی دارای رودخانه‌های وسیعی هستند، دو بار در هر دوازده سال و با حضور حداکثر ۲۵ میلیون نفر انجام می‌شود و این زیارت هندوها ۵۵ روز ادامه دارد (شکل ۸). این زیارت بر پایه داستانی اساطیری درباره نبرد بین خدایان و شیاطین

تا یک رویداد مذهبی که بر ساختار شهری تأثیرگذار باشد (کاندیل^{۲۴} ۲۰۲۱).



شکل ۱۰: رویداد تولد نوزاد پراگ (مأخذ: کاندیل ۲۰۲۱)

۶. معرفی محدوده پژوهش ۶-۱. شهر نجف اشرف

شهر نجف (شکل ۱۰)، واقع در حدود ۱۶۰ کیلومتری جنوب بغداد و در شیب غربی رودخانه فرات، به عنوان یکی از دو شهر مذهب محور مقدس شیعیان (دیگری کربلا)، همواره شهری فعال و سرزنده است (خرسند^{۲۵} و دیگران ۲۰۲۰). این شهر به‌ویژه در زمان سفر اربعین که ابرویداد مذهبی سالانه و مهم در عراق است، تأثیر قابل توجهی می‌پذیرد. اگرچه رویداد اربعین مرتبط با شهر مقدس کربلا است، نجف نیز به‌عنوان نقطه عبور زائران به سمت کربلا، مورد توجه قرار می‌گیرد (طاهر^{۲۶} و دیگران ۲۰۱۵). پس از سال ۲۰۰۳، بازدید از نجف، به‌خصوص در ایام خاصی مانند رویداد اربعین، افزایش چشمگیری داشته است. رویداد اربعین که به یاد روزی است که خانواده حسین بن علی علیه‌السلام به کربلا بازگشتند و ۴۰ روز پس از شهیدشدن نوه پیامبر اسلام (ص) و یارانش در کربلا برگزار می‌شود، حدود ۱۷ تا ۲۰ میلیون زائر دارد. میلیون‌ها نفر از زائران و ساکنان محلی، بیشتر شیعه، این روز را با پیاده‌روی به سمت حرم امام حسین (ع) در کربلا مراسم عزاداری می‌گیرند. کربلا که در ۱۰۰ کیلومتری جنوب شرقی بغداد و ۸۰ کیلومتری نجف قرار دارد، در طول مراسم رویداد اربعین میزبان بزرگ‌ترین تجمع محلی و بین‌المللی زائران است و جاده نجف- کربلا پرترفدارترین مسیر برای این پیاده‌روی است.

باعث پاک شدن فرد از گناهان می‌شود. کومبه میلا تأثیر قابل توجهی بر ساختار و برنامه‌ریزی شهری این شهرها دارد. با توجه به جمعیت عظیمی که در این رویدادها شرکت می‌کنند و طبیعت دوره‌ای آن، شهرهای میزبان تحت تأثیر قرار گرفته و به شکلی پیرامون این رویدادهای مذهبی شکل گرفته‌اند، به‌خصوص در نواحی ساحلی که محل اصلی برگزاری زیارت‌هاست (مهروتر^{۲۳} ۲۰۱۳).



شکل ۹: رویداد کومبه میلا، هند (مأخذ: مهروتر^{۲۳} ۲۰۱۳)

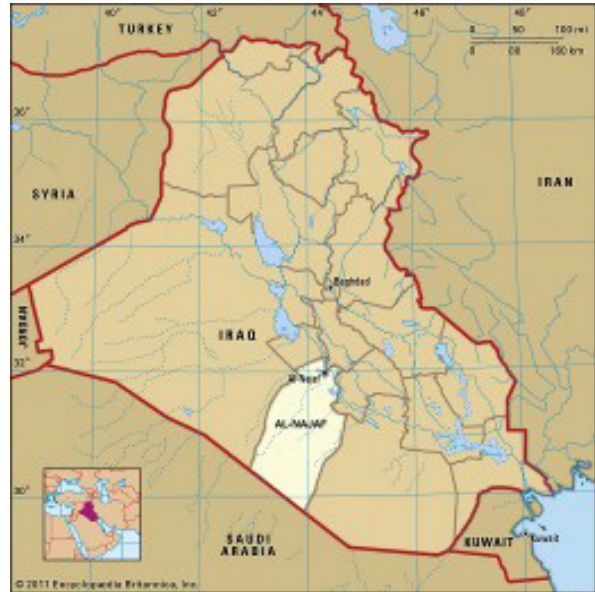
۵-۳. رویداد تولد نوزاد پراگ

رویداد تولد نوزاد پراگ، مراسمی است که به طور دوره‌ای در شهر تاریخی پراگ، پایتخت جمهوری چک، برگزار می‌شود. این رویداد که در مناطقی چون مالاسترانا و در کلیسای بانوی ما، مربوط به دوران رنسانس اروپایی، جای می‌گیرد، به تجلیل از مجسمه کودک پراگ اختصاص دارد. این جشن که با میلاد حضرت عیسی (ع) هم‌زمان است، به سبب تبرک و برکتی که از مجسمه کودک سرچشمه می‌گیرد، برگزار می‌شود. زائران و عابران پیاده از سراسر جهان به این مراسم جذب می‌شوند و خواسته‌های خود را از مجسمه طلب می‌کنند که در شکل ۱۰ نشان داده شده است. در طول این رویداد، بسیاری از مسیرهای منتهی به کلیسا بسته و به خدماتی اختصاص داده می‌شوند که فقط برای عابران پیاده قابل استفاده است. این رویداد، گرچه بخشی از فرهنگ شهری پراگ است و در طول برگزاری آن کاربری زمین تغییر می‌کند، تأثیر دائمی بر ریخت‌شناسی شهر نمی‌گذارد. پس از پایان مراسم، زندگی در شهر به حالت عادی بازمی‌گردد و هیچ تغییری در ساختار شهری به وجود نمی‌آید. به این ترتیب، این رویداد بیشتر به‌عنوان یک رویداد شهری دوره‌ای در نظر گرفته می‌شود

می‌شود و تا کربلا ادامه دارد. انتخاب این محور به‌عنوان مطالعه موردی برای بررسی های شهری و اجتماعی مؤثر است. محور مورد بررسی این مقاله، که از عمود شماره ۱ تا عمود شماره ۲۷۰ امتداد دارد، منطقه خاصی برای عبور بیشترین تعداد عابر پیاده در زمان رویداد اربعین به سمت کربلا محسوب می‌شود. جزئیات و توضیحات مربوط به این محور در شکل ۱۱ و جدول شماره ۴ ارائه شده، و همچنین در نقشه شماره ۱۲ مشخص شده است (خیرالدین و دیگران ۲۰۱۹).

جدول ۴. تعداد زائران و درصد آن‌ها در هر یک از ورودی‌ها به شهر کربلا در مراسم رویداد اربعین سال ۲۰۱۹ (مأخذ: خیرالدین و دیگران ۲۰۱۹)

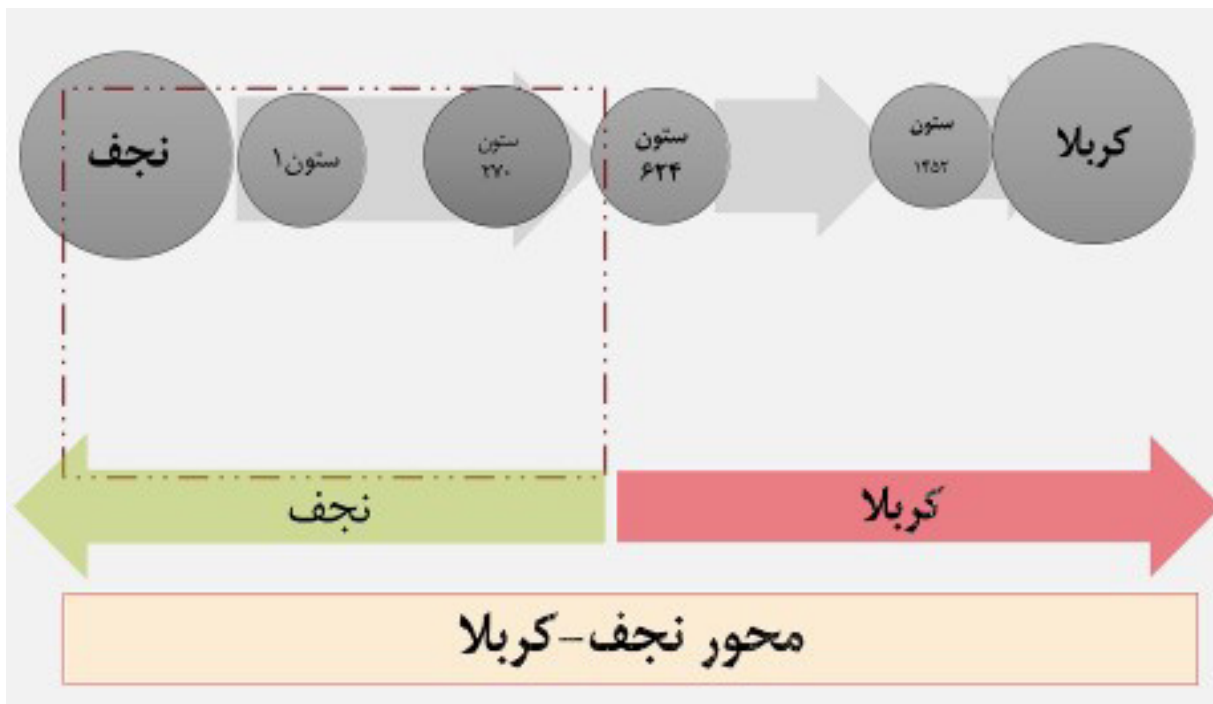
ورودی‌های شهر مقدس کربلا	تعداد افراد در روز درصد
ورودی شهر کربلا- نجف	۷۳۰/۰۰۰ ۴۹٪
ورودی شهر کربلا- حله	۳۴۵/۰۰۰ ۲۳٪
ورودی شهر کربلا- حسینیه	۱۶۵/۰۰۰ ۱۱٪
ورودی شهر کربلا- بغداد	۲۲۵/۰۰۰ ۱۵٪
ورودی شهر کربلا- الحر	۳۰/۰۰۰ ۲٪
جمع کل تعداد افراد در روز	۱/۴۹۵/۰۰۰ ۱۰۰٪
جمع کل تعداد افراد در طول مراسم (۱۵ روز)	۲۲/۲۴۵/۰۰۰ ۴۹٪



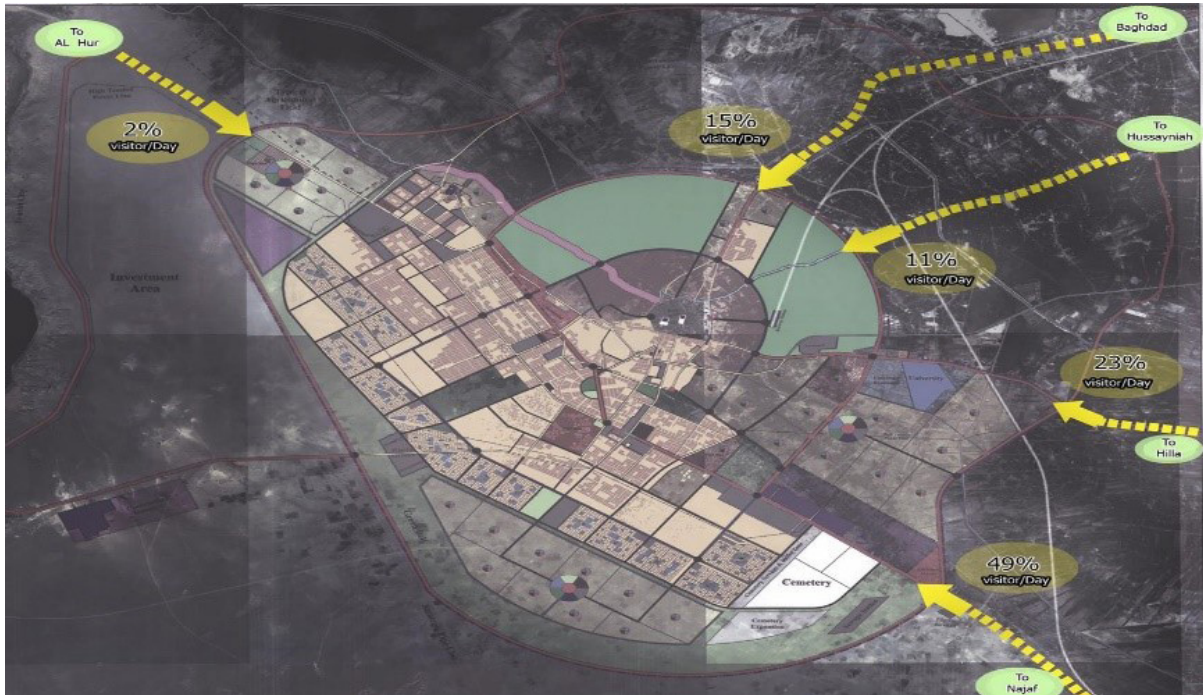
شکل ۱۱: نقشه کشور عراق و شهر نجف اشرف (مأخذ: فلاح ۲۰۱۸)

۲-۶. محور نجف-کربلا (یا حسین)

محور نجف-کربلا به‌عنوان یک مسیر اصلی در زمان رویداد اربعین انتخاب شده است که از نجف شروع



شکل ۱۲. محدوده مطالعه



شکل ۱۳. محورهای اصلی زائران رویداد اربعین (مأخذ: خیرالدین و الموسوی ۲۰۲۰)

تردد وسایل نقلیه معمولی در این جاده ممنوع است و فقط وسایل نقلیه مخصوص خدمات مجاز به تردد هستند. محور دارای ۱۴۵۲ ستون است که هر ستون با فاصله ۵۰ متری از ستون دیگر قرار دارد (شکل ۱۳). جزئیات بیشتر این محور در نقشه شماره ۱۴ ارائه شده است. این مسیر به دلیل اهمیت آن در ارائه خدمات و تسهیل در جابه‌جایی بازدیدکنندگان و زائران، از اهمیت خاصی برخوردار است.

۷. توصیف و تحلیل محور نجف به کربلا ۱-۷. توصیف محور نجف به کربلا

محور نجف به کربلا، که به‌عنوان جاده یا حسین شناخته می‌شود، یک مسیر ۸۰ کیلومتری یک‌طرفه است که به‌ویژه برای هدایت زائران و بازدیدکنندگان در زمان رویدادهای مذهبی مانند اربعین استفاده می‌شود. این جاده با آسفالت و امکانات مناسب برای پیاده‌روی زائران طراحی شده است. در طول رویدادهای مذهبی،



شکل ۱۴. نقشه مسیر رویداد اربعین از ستون ۱ تا نجف تا ستون ۱۴۵۲ کربلا





شکل ۱۵. نقشه مسیر رویداد اربعین از ستون ۱ تا ستون ۲۷۰

به نیازهای زائران پیاده اربعین می شود. این کاربری ها ی در محورهایی بزرگ شهری معمولاً تجاری می شوند (فروهر و خیرالدین ۱۳۹۵)، ولی در محور تبدیل به مواکب و فضاهای پذیرش زائران است. طبق آمار موجود در شکل های ۱۵ و ۱۶، تعداد بازدیدکنندگان و شرکت کنندگان در راهپیمایی از سال ۲۰۰۳ تا ۲۰۱۹ رو به افزایش بوده است. علی رغم شرایط گرما و اقلیم سخت منطقه که گاهی اوقات ایجاد ناراحتی می کند، زائران با این علاقه و اراده های قوی این مسیر را طی می کنند، و این تجربه پیاده روی، با وجود دشواری های محیطی، به عنوان بخشی تأمل برانگیز از سفر زیارتی آنها در نظر گرفته می شود (میرزایی^{۲۸} و دیگران ۲۰۱۸). این شرایط می تواند تأثیرات مختلفی بر ادراک محیطی زائران داشته باشد. در طول اربعین، در محور نجف- کربلا و طی ۱۵ روز، مجموعه ای از خدمات متنوع به زائران ارائه می شود. این خدمات شامل تهیه و توزیع انواع غذاها و شیرینی ها، آب، چای، و آبمیوه هاست. همچنین امکانات اسکان و استراحت برای زائران فراهم شده است. در صورت نیاز به تعمیرات خودرو، خدمات مربوطه در دسترس است. امکانات حمام و خدمات خیاطی کفش نیز برای رفاه حال زائران ارائه می شود. علاوه بر این، دسترسی به

جاده یا حسین از نجف به کربلا که محور اصلی رویداد اربعین در عراق است، شامل مؤلفه های مادی زیر است که به خصوص برای این رویداد مذهبی طراحی شده اند:

- مساجد: فراهم کردن فضاهایی برای عبادت و نماز.
- حسینیه ها: امکانات برای برگزاری مراسم و تجمعات دینی.
- تشریفات: امکانات ویژه برای مراسم.
- خانه ها: اقامتگاه هایی برای استراحت زائران.
- مناطق سبز: فضاهای باز برای استراحت و تفریح.
- فروشگاه های موقت و دائمی: تأمین نیازهای اساسی زائران.
- خدمات عمومی: امکانات بهداشتی و پزشکی.
- ستون ها: نشان دهنده مسیر و فاصله ها.
- درختان: فراهم کردن سایه و زیبایی محیط.
- پارکینگ ها: امکان توقف وسایل نقلیه.
- مناطق خالی: برای استفاده های آینده یا متفرقه.

محور فوق بامشخصات ذکر شده در حال تکوین و دگرذیسی فضایی و کالبدی است. به طوری که کاربری های جداره محور اصلی تبدیل به فضاهای پاسخگو

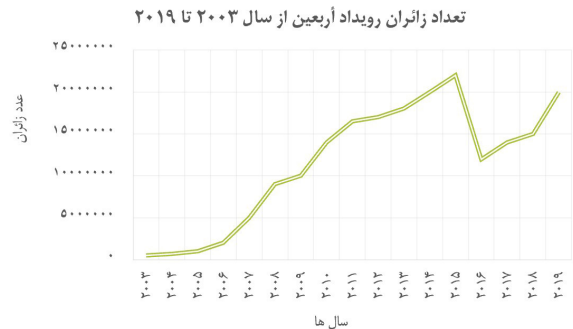


شکل ۱۸. خدمات رایگان ارائه شده در طول رویداد اربعین حسینی (مأخذ: تارنمای رسمی حرم مطهر امام حسین علیه السلام ۲۰۱۹)

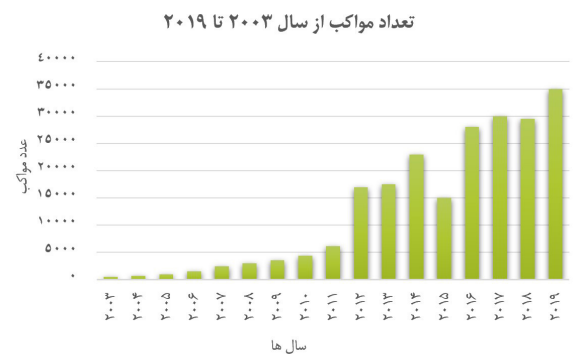


شکل ۱۹. مدیریت مردمی و انسجام اجتماعی رویداد اربعین (مأخذ: تارنمای رسمی حرم مطهر امام حسین علیه السلام ۲۰۱۹)

خدمات اینترنتی، خدمات درمانی، و خدمات فرهنگی نیز در مسیر موجود است. جزئیات این خدمات و امکانات در تصاویر ۱۷، ۱۸، و ۱۹ آمده است. این خدمات به منظور تسهیل در سفر زیارتی زائران و اطمینان از تجربه‌ای راحت و خاطره‌انگیز برای آن‌ها در نظر گرفته شده است.



شکل ۱۶. تعداد زائران در رویداد اربعین



شکل ۱۷. تعداد مواكب در رویداد اربعین



شکل ۲۰. تنوع فرهنگی کشورهای شرکت‌کننده و گروه‌های سنی رویداد اربعین (مأخذ: تارنمای رسمی حرم مطهر امام حسین علیه السلام ۲۰۱۹)

تا بتوان اطلاعات دقیق تر و مرتبطتری را در مورد منطقه مورد نظر جمع آوری کرد. جزئیات بیشتر در مورد این روش تحلیلی و سؤالات مطرح شده در پرسش نامه در پیوست شماره ۱ ارائه شده است. این رویکرد به محققان اجازه می دهد تا درک عمیق تر و جامع تری از ویژگی ها و مسائل موجود در منطقه مورد مطالعه به دست آورند.

۷-۲. تجزیه و تحلیل مورد مطالعه

در تجزیه و تحلیل مورد مطالعه، منطقه مورد بررسی بر اساس شاخص هایی که از چارچوب نظری استخراج شده اند، مورد بررسی قرار گرفت. این شاخص ها که در جدول شماره ۵ نمایش داده شده اند، به عنوان اساسی برای تحلیل و آزمایش منطقه عمل کردند. سپس، این شاخص ها در قالب پرسش نامه به سؤالات تبدیل شدند

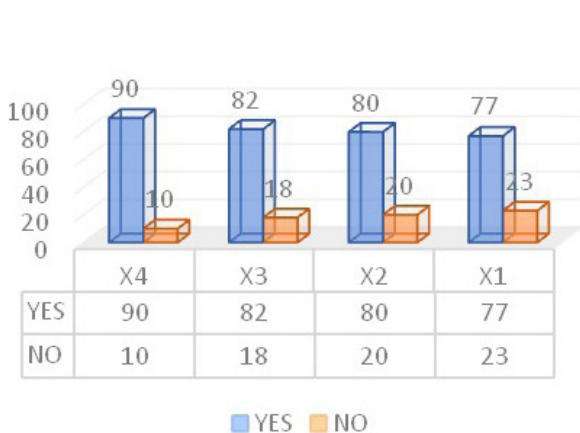
جدول ۵. کدگذاری عامل های اصلی و مولفه ها و شاخص های پایداری اجتماعی - فرهنگی در مدیریت مسیر رویداد اربعین

عامل ها	کد	مولفه ها	کد	شاخص ها	کد
عامل اجتماعی	y ^۱	وضعیت اجتماعی	y ^۱	ارتقای انسجام و ارتباطات اجتماعی	X ^۱
				تشویق حس تعلق از طریق مشارکت مشترک	X ^۲
				توانمندسازی مردم با تأکید بر عدالت اجتماعی	X ^۳
عامل مذهبی	y ^۲	نقش وجود بناهای مذهبی (مواکب، مساجد، حسینیه ها، و حرم ها)	y ^۲	برجسته کردن سنت ها و میراث فرهنگی به عنوان سرمایه اجتماعی	X ^۴
				تقویت حس تعلق و تعامل اجتماعی	X ^۵
				تقویت احساس انسجام و هم بستگی	X ^۶
				افزایش آرامش معنوی از طریق آداب و رسوم مذهبی	X ^۷
				افزایش رشد شخصی	X ^۸
				تقویت حس تعلق	X ^۹
				حفظ و توسعه میراث فرهنگی	X ^{۱۰}
				بهبود تعامل بین مهمان و میزبان و ایجاد تعامل بین ادیان	X ^{۱۱}

۸. نتایج و تحلیل

۸-۱. محور اول: نتایج روش تحلیلی تک متغیره بدین شرح هستند:
۸-۱-۱. نتایج عامل اصلی (Y^۱) (عامل اجتماعی)

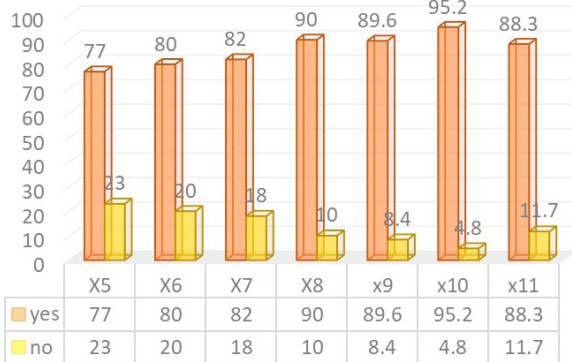
فضای اجتماعی پویا و محل تعاملات قوی اجتماعی عمل می کند، که بر تجربه زیارتی زائران تأثیر مثبتی دارد.



شکل ۲۱. نمودار نتایج متغیر اصلی (Y^۱)

بر اساس روش تحلیلی تک متغیره برای متغیر اصلی Y^۱ که عامل اجتماعی را مورد بررسی قرار می دهد (شکل ۲۰)، نتایج نشان می دهند که جاده یا حسین از انسجام اجتماعی بالا و تعلق قوی به مکان برخوردار است. این انسجام و تعلق از طریق تعامل و ارتباط اجتماعی بین زائران مشاهده می شود که از طریق شاخص های X^۴، X^۳، X^۲، و X^۱ نشان داده شده است. این یافته ها بیانگر این هستند که وضعیت پایداری اجتماعی از دیدگاه زائران از طریق پایداری این شاخص ها محقق شده است. درصد شاخص های وضعیت اجتماعی بر اساس پاسخ های پرسش نامه بین ۹۱.۳ درصد تا ۸۵.۷ درصد است. این نتایج نشان می دهند که جاده یا حسین به عنوان یک

در تقویت پایداری و هم‌بستگی اجتماعی در میان جامعه تأکید می‌کنند.



شکل ۲۲. نمودار نتایج متغیر اصلی (Y۲)

۲-۸. محور دوم: تحلیل عاملی

نتایج استخراج‌شده از تحلیل‌های انجام‌شده با استفاده از برنامه آماری اس. پی. اس. بدین شرح است: متغیر اصلی وضعیت اجتماعی (Y۱): براساس تجزیه و تحلیل عاملی که در جدول ۶ آورده شده، وجود هم‌بستگی معناداری بین شاخص‌های X۱ و X۲ مشاهده شده است. این هم‌بستگی نشان‌دهنده تأثیر این شاخص‌ها در تشکیل مؤلفه وضعیت اجتماعی و نقش آن‌ها در ایجاد مفهوم پایداری اجتماعی برای رویداد اربعین است. جزئیات بیشتر در جدول ۶ ارائه شده‌اند.

جدول ۶. نتایج عامل اصلی (Y۱) وضعیت اجتماعی

مقادیر هم‌بستگی	مقادیر ماتریس گردآوری‌شده			نسبت تغییرات برای ریشه مخفی	ارزیابی ریشه مخفی بزرگ‌ترین مقدار ریشه مخفی	مقادیر اولیه	اجزای اصلی	
	مؤلفه دوم	مؤلفه اول	مقدار تغییرات کلی					
۰۰۳-	۰۰۸۸۵	۳۹۰۱۶۳%	۳۴۰۱۲۳%	۱۰۴۹۸	۱۰۸۸۳	۰۰۷۴۳	X۱	۱
۰۰۱۴۴	۰۰۸۲۱	۶۷۰۶۶۹%	۷۷۰۳۲۸%	۱۰۳۹۴	۱۰۱۶۳	۰۰۷۹۹	X۲	۲
۰۰۸۲۳					۰۰۷۸۹	۰۰۷۱۲	X۳	۳
۰۰۶۹۹					۰۰۳۹۹	۰۰۶۹۸	X۴	۴

بر اهمیت عامل مذهبی در ارتقای هم‌بستگی و پایداری اجتماعی در چارچوب این رویداد مهم تأکید می‌کنند. جزئیات بیشتر در جدول ۷ ذکر شده‌اند.

۲-۱-۸. نتایج متغیر اصلی (Y۲) عامل مذهبی

براساس نتایج حاصل از پرسش‌نامه مربوط به متغیر اصلی Y۲ که عامل مذهبی را بررسی می‌کند، دو بخش مادی (مساجد، حسینیه‌ها، و مواكب) و معنوی (رفتارهای اجتماعی مانند پیاده‌روی و مراسم مذهبی) مورد توجه قرار گرفته‌اند (شکل ۲۱). نتایج نشان می‌دهند که عامل مذهبی و اعتقاد دارای نقش مهمی در دستیابی به پایداری اجتماعی در مدیریت رویدادهای شهری است، به‌ویژه از طریق تقویت حس تعلق و تعامل اجتماعی (X۵) با ۷۷ درصد، تقویت احساس انسجام و هم‌بستگی (X۶) با ۸۰ درصد، افزایش آرامش معنوی از طریق آداب و رسوم مذهبی (X۷) با ۸۲ درصد، و افزایش رشد شخصی بین نقاط مختلف شهر (X۸) با ۹۰ درصد. همچنین، تأثیر ساختمان‌های مذهبی بر پایداری اجتماعی در ساختار شهری و افزایش روابط اجتماعی و مشارکت عمومی مشاهده شده است. این امر به افزایش احساس تعلق به منطقه و تقویت ارتباط و تعامل در بخش‌های مختلف شهر منجر شده است، به‌خصوص از طریق حرکت روزانه، هفتگی و ماهانه به سمت و از ساختمان‌های مذهبی (X۹، X۱۰، X۱۱). این شاخص‌ها در پاسخ‌های پرسش‌نامه با نرخ بالایی مانند ۹۵.۲ درصد تا ۹۰ درصد ثبت شده‌اند. این یافته‌ها بر اهمیت نقش عوامل مذهبی

متغیر اصلی عامل مذهبی (Y۲): تجزیه و تحلیل عاملی که در جدول‌های ۷ و ۸ آورده شده، قدرت شاخص‌های X۶ و X۱۰ را در شکل‌گیری متغیر عامل مذهبی و اثربخشی آن‌ها را در ایجاد مفهوم پایداری اجتماعی برای رویداد اربعین نشان می‌دهد. این نتایج

جدول ۷ الف. عامل اصلی (Y۲) عامل مذهبی

اجزای اصلی	مقادیر اولیه	ارزیابی ریشه مخفی بزرگ ترین ریشه مخفی	مقادیر ماتریس گردآوری شده			مقادیر همبستگی	
			نسبت برای ریشه مخفی	تغییرات مقدار کلی	تغییرات	مؤلفه اول	مؤلفه دوم
۱	X۵	۲,۷۱۵	۲,۸۳۴	۶۶,۹۷۸%	۶۸,۲۳۴%	۶۹,۲۳۶%	۰,۶۹۳
۲	X۶	۰,۷۶۳					۰,۹۳۲
۳	X۷	۰,۷۱۴۲					۰,۸۷۶
۴	X۸	۰,۶۴۳					۰,۷۳۸

جدول ۷ ب. عامل اصلی (Y۲) عامل مذهبی

اجزای اصلی	مقادیر اولیه	ارزیابی ریشه مخفی بزرگ ترین مقدار ریشه مخفی	مقادیر ماتریس گردآوری شده			مقادیر همبستگی	
			نسبت تغییرات برای ریشه مخفی	مقدار تغییرات کلی	مؤلفه اول	مؤلفه دوم	
۱	X۹	۱,۶۳۴	۱,۶۳۴	۵۵,۰۶۳%	۵۴,۹۸۴%	۰,۹۲۴	۰,۱۰۹
۲	X۱۰	۱,۰۷۲		۳۷,۰۲۸۵%	۹۱,۵۹۷%	۲,۶۴۹	۰,۹۸۸
۳	X۱۱	۰,۲۷۵				۰,۷۹۳	۰,۴۵۰

طریق تقویت باورهای دینی و توجه به اصول ایمانی- اسلامی در راستای تحقق تعادل اجتماعی و حفظ هویت فرهنگی جامعه صورت می گیرد. این رویکرد بر اهمیت مشارکت مردمی و در نظر گرفتن ارزش های الهی، انسانی و زیست محیطی در مدیریت شهری پایدار تأکید دارد.

پایداری عامل اجتماعی نقش کلیدی در شکل گیری، سازماندهی و مدیریت فضاهای شهری دارد. این مفهوم بر همگرایی فضایی و افزایش سطوح تعامل اجتماعی تأکید دارد و به عنوان یک استراتژی توسعه جامع عمل می کند. این رویکرد به افراد کمک می کند تا توانایی های خود را در زمینه های مختلف سیاسی، اقتصادی، اجتماعی، و زیست محیطی تقویت سازند و به این ترتیب در مدیریت شهری نقش مؤثری ایفا کنند. رسیدن به زندگی پایدار از منظر اندیشه اسلامی، شامل احیای باورهای دینی و تأکید بر رویدادهای مذهبی مانند اربعین حسینی است. این رویکرد به شهرهای معاصر کمک می کند تا از نظر اجتماعی پایدار باشند و زندگی جامعه را منعکس کنند. باورهایی که از طریق رویدادهای مذهبی تقویت می شوند، منبعی برای پایداری اجتماعی هستند و در سازماندهی و مدیریت شهری مؤثرند.

پایداری عامل مذهبی نیز از طریق بناهای مذهبی

این نتایج بیانگر اهمیت و نقش کلیدی وضعیت اجتماعی و عامل مذهبی در تحلیل و درک پدیده های مرتبط با رویداد اربعین و تأثیر آن بر جامعه هستند.

۹. نتیجه گیری

پایداری اجتماعی- فرهنگی در توسعه شهری به عنوان یک استراتژی جامع در نظر گرفته می شود که بر تقویت توانمندی ها و ارائه گزینه های متنوع در حوزه های اجتماعی، سیاسی و اقتصادی تمرکز دارد. این استراتژی بر احترام به سنت ها و هویت اجتماعی و همچنین عدالت اجتماعی تأکید دارد. در حوزه مدیریت شهری، مشارکت مردمی و جامعه برای دستیابی به توسعه پایدار و عدالت اجتماعی اهمیت بسیاری دارد. شهرهای مدرن به دنبال تعادل اجتماعی هستند که نیازمند بازنگری در مفاهیم و احترام گذاری به اصالت جامعه است.

پایداری ارزش های اسلامی در این رویکرد مهم است، زیرا این ارزش ها هم بر روابط انسان با خدا و هم بر روابط اجتماعی و محیط زیست تأکید دارند. مساجد، به عنوان نمونه ای از این ارزش ها، نه تنها به عنوان مکان های عبادت بلکه به عنوان مراکز تقویت روابط اجتماعی و وحدت عقیدتی عمل می کنند. در نهایت، پایداری اجتماعی- فرهنگی از

مذهبی، ماهیت زندگی اجتماعی، و تقویت روابط اجتماعی را در سطح افراد و گروه‌ها نشان می‌دهند. این رفتارها با اصول ایمان هماهنگ هستند و تحت تأثیر عوامل سیاسی و تکنولوژیکی تحمیلی نیستند، بلکه به ما در سازماندهی و مدیریت شهر کمک می‌کنند.

مانند مواکب، حسینیه‌ها، مساجد، و حرم‌ها منعکس می‌شود. این بناها ارزش‌های روحی و رفتاری را که برای تنظیم زندگی مدنی، اجتماعی و فردی ضروری هستند، نمایش می‌دهند. آن‌ها توانایی ارائه راه‌حل‌های مؤثر برای پایداری اجتماعی را دارند و رفتارهای مرتبط با این بناها، از طریق پایداری باورهای تقویت‌شده توسط رویدادهای

پی نوشت

- | | |
|------------------|--------------------------------------|
| Mahgoub .۱۵ | Moayed .۱ |
| Belhadj .۱۶ | Shirvani Dastgerdi .۲ |
| Al-Tassan .۱۷ | Kheyroddin .۳ |
| Bahobail .۱۸ | SPSS .۴ |
| Hakim .۱۹ | Al-Abbadi .۵ |
| Ben Hamouche .۲۰ | Al-Maamouri .۶ |
| Al-Siryani .۲۱ | Al-Mousawi .۷ |
| Mahmoud .۲۲ | Al-Saadi .۸ |
| Mehrotra .۲۳ | Al-Yousuf .۹ |
| Kandeel .۲۴ | Al-Amara .۱۰ |
| Khorsand .۲۵ | Choucri .۱۱ |
| Taher .۲۶ | Chen .۱۲ |
| Falah .۲۷ | Oxford Institute for Sustainable .۱۳ |
| Mirzaei .۲۸ | (Development) (OISD) |
| | Latouche .۱۴ |

منابع

۱. خیرالدین، رضا، و احمد الموسوی. ۱۳۹۸. تأثیر تحرک فضایی در مکان‌سازی قابل پیاده‌روی، نمونه موردی: ابرویداد پیاده‌روی اربعین، محور یا حسین. در اولین همایش ملی اربعین پژوهی. اهواز: دانشگاه پیام‌نور.
۲. ضابطیان، الهام، و رضا خیرالدین. ۱۳۹۷. نقش ادراک آسایش به‌ویژه آسایش حرارتی در الگوی رفتار شهروندان در فضاهای شهری، نمونه موردی: میدان امام خمینی و امام حسین شهر تهران. مدیریت شهری ۱۷ (۵۰): ۵-۲۰.
۳. علی‌الحسابی، مهران، و عصمت پای‌کن. ۱۳۹۲. تدوین چارچوب مفهومی تعامل شهر و آیین‌های جمعی و بررسی مصداق آن در آیین‌های عاشورایی. مطالعات شهر ایرانی اسلامی (۱۲): ۲۷-۳۶.
۴. علی‌الحسابی، مهران، و عصمت پای‌کن. ۱۳۹۴. بازشناسی اثر آیین‌های عاشورایی بر شهر ایرانی، بررسی موردی: شهر لاهیجان. نامه معماری و شهرسازی (۱۴): ۷۷-۹۶.
۵. فروهر، امیر، و رضا خیرالدین. ۱۳۹۵. تجاری شدن جداره‌های شهری و تاثیر آن بر کیفیت فضایی محلات مسکونی، نمونه موردی: کوی نصر تهران. آمایش جغرافیایی فضا ۶ (۲۰): ۶۳-۸۴.
۶. تارنمای رسمی حرم مطهر امام حسین علیه السلام. <https://imamhussain.org>.

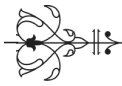
References

1. Al-Abbadi, A., and A. S. Al-Maamouri. 2016. The Role of Religious Events in Urban Development. Baghdad: Technological University.
2. Alalhesabi M., and E. Paykan. 2014. Developing a Conceptual Framework for the Interaction of the City and Collective Rituals and the Case Study of Ashura Rituals. Iranian Islamic City Studies 3(12).



3. Alalhesabi M., and E. Paykan. 2015. An Investigation into the Role of Ashura Processions in Iranian Cities. *Architecture and Urban Planning* (14).
4. Al-Mousawi, M. A. 1982. *The Historical Factors of the Emergence and Development of Arab Islamic Cities*. Publications of the Ministry of Culture and Information.
5. Al-Saadi, Haider Jasim. 2001. *Temporal Significance as an Expressive Form in Architecture*. Master's Thesis, Department of Architectural Engineering, Technological University.
6. Al-Siryani, M., and M. Mahmoud. 1986. *Mecca: A Study in the Evolution of Urban Growth*. Kuwait Geographical Society (87).
7. Al-Yousuf, I., and R. Al-Amara. 2019. The Impact of Beliefs on Iraqi Architecture- Continuity and Discontinuity with the Architecture of Belief. *Iraqi Journal of Architecture and Planning* (15).
8. Belhadj, T. 2008. The Impact of Social Practice on Urbanism. *Human Sciences Journal* 5 (36).
9. Ben Hamouche, M. 2006. *The Essence of Islamic Civilization (Studies in the Jurisprudence of Urbanism)*. Beirut: Dar Gabes.
10. Chen, H. 2008. Sustainable Urban form for Chinese Compact Cities: Challenges of a Rapid Urbanized Economy. *Habitat International* (32).
11. Choucri, N. 1996. *Sustainability Defined*. Massachusetts Institute of Technology.
12. Falah, Sh. 2018. *The Shrine that Consumed its Town*. PhD Thesis. USA.
13. Forouhar Amir, Kheyroddin Reza. 2016. The Impact of Commercialization on the Spatial Quality of Residential Neighborhoods: Evidence from Nasr Neighborhood of Tehran. *Geographical Planning of Space* 6 (20): 63-84.
14. Hakim, B. 1991. Urban Design in Traditional Islamic Culture: Recycling Its Success. *Cities* 8 (4).
15. Hakim, B. S. 1986. *Arabic Islamic Cities*. London.
16. Hancock, T. 2008. *Social Sustainability*.
17. Kandeel, L. 2021. *The Role of Religious Events in Urban Advancement*. Unpublished Master's Thesis. Institute of Urban and Regional Planning.
18. Kheyroddin R., A. Almusawi, and A. Salahimoghadam. 2019, Mega-Event of Arbaeen-Walking in Karbala Holy City: A Type of Innovative Event Management and Urban Resilience. In *International Conference: City, Events Mega-Events And Tourism*. France: Université de Paris-Est, Champs-sur-Marne.
19. Kheyroddin Reza, and Ahmed Almusawi. 2020. The Impact of Spatial Mobility in Walkable Place-Making, Case Study: Mega Event Arbaeen Walking, Axis Ya Hussain. In *The First National Arbaeen Research Conference*. Ahvaz: Payam Noor University. Iran.
20. Khorsand R., M. Alalhesabi, and R. Kheyroddin. 2020. Redefining the Concept of the 24-Hour City and City Nightlife for Holy Cities, Using Islamic Instructions: A Case Study of the Holy City of Karbala. In *IOP Conference Series: Materials Science and Engineering* 671 (1).
21. Latouche, S. 2007. *Challenges Development- From the Illusion of Economic Liberation to Building a Society Badil*. Translated by A. Khoury. Lebanon: International Book Company.
22. Mahgoub, Y. 1997. *Sustainable Architecture In The United Arab Emirates*. In *CAA-IIA International Conference on Urbanism & Housing*. India: GOA, October.
23. Mehrotra, R., et al. 2013. *Mapping the Kumbh Mela, Report from the Harvard University*. South Asia Institute.
24. Mirzaei E., R. Kheyroddin, and D. Mignot. 2021. Exploring the Effect of the Built Environment, Weather Conditions and Departure Time of Travel on Mode Choice Decision for Different Travel Purposes: Evidence from Isfahan, Iran. *Case Studies on Transport Policy* 9 (4): 1419-1430.
25. Moayedi M, R. Kheyroddin, and E. Shieh. 2019. Determining the Role of Pedestrian-Oriented, Concerning the Public Places: Improvement of Urban Social Capital Quality. *Civil Engineering Journal* 5 (4): 901-912.
26. Opatija. *Biennial International Congress*. 2020. *Tourism & Hospitality Industry*. University of Rijeka, Faculty of Tourism & Hospitality Management.
27. Oxford Institute for Sustainable Development (OISD). 2007. *Social Dimensions of Sustainable Development, Measuring Social Sustainability: Best Practice from Urban Renewal in the EU*. UK: Oxford Brookes University.
28. Raj, R., and J. Musgrave. 2009. *Event Management And Sustainability*. Cabi.
29. Shirvani Dashtgerdi Ahmadreza, and Reza Kheyroddin. 2022. *Policy Recommendations for Integrating*





Resilience into the Management of Cultural Landscapes. Sustainability 14 (14): 8500.

30. Taher, A. N., A. M. Hussein, and A. H. Al-musawi. 2015. The Role of Formal Characteristics in Harmony Townscape Holy City of Najaf-Case Study. Iraqi Journal of Architecture and Planning 14(3): 172-196. University of Technology-Iraq.

31. Wise, N. 2020. Urban and Rural Event Tourism and Sustainability: Exploring Economic, Social and Environmental Impacts. Sustainability 12 (14): 5712.

32. Zabetian Elham, Kheyroddin Reza. 2018. The Role of Comfort Perception, Especially Thermal Comfort in the Pattern of Citizens' Behavior in Urban Spaces (Case Study of Imam Khomeini Square and Imam Hussein in the City of Tehran). Urban Management 17 (50): 5-20.

33. Imam Hussain Holy Shrine Official Website. 2019. <https://imamhussain.org>.

پیوست شماره ۱: نمونه پرسشنامه

اطلاعات کلی	
سطح علمی:	
تخصص:	
تعداد سال‌های شرکت در رویداد اربعین حسینی:	
سن:	
ملیت:	
جنسیت:	
وضعیت اجتماعی در محدوده پژوهش	
آیا شرکت شما در این رویداد و حضور شما در منطقه به عوامل زیر دست می‌یابد:	
سوالات	جواب
ارتقای انسجام و ارتباطات اجتماعی	بله خیر
تشویق حس تعلق از طریق مشارکت مشترک	بله خیر
توانمندی مردم با تأکید بر عدالت اجتماعی	بله خیر
برجسته کردن سنت‌ها و میراث فرهنگی به عنوان سرمایه اجتماعی	بله خیر
نقش رفتار اجتماعی (آداب و رسوم و آیین‌های مذهبی)	
آیا عامل مذهبی (نقش رفتار اجتماعی تأثیر در):	
سوالات	جواب
تقویت حس تعلق و تعامل اجتماعی	بله خیر
تقویت احساس انسجام و همبستگی	بله خیر
افزایش آرامش معنوی از طریق آداب و رسوم مذهبی	بله خیر
افزایش رشد شخصی	بله خیر
نقش وجود بناهای مذهبی (مواکب، مساجد، حسینیه‌ها، حرم‌ها)	
آیا نقش وجود بناهای مذهبی (مواکب، مساجد، حسینیه‌ها، حرم‌ها) تأثیری در:	
سوالات	جواب
تقویت حس تعلق	بله خیر
حفظ و توسعه میراث فرهنگی	بله خیر
بهبود تعامل بین مهمان و میزبان و ایجاد تعامل بین ادیان	بله خیر





Explaining the Role of Religious Mega-Events in Urban Management with a Social-Cultural Sustainability Approach

Ahmed Almusawi

Ph.D. Candidate, Department of Architecture, Iran University of Science and Technology, Tehran, Iran.

Mehran Alalhesabi

Email: alalhesabi@iust.ac.ir (*Corresponding Author*)

Associate Professor, Department of Architecture, Iran University of Science and Technology, Tehran, Iran

Received: 1402/10/21

Accepted: 1403/02/01

Abstract

Humans inherently place great importance on the development and management of the cities in which they live, work, and learn. This allows them to express their existence, authority, and personality. Cities are hubs for various human and social activities. The close relationship between religion and cities is also noteworthy. Religion expresses the consequences of social life through behaviours and religious customs, which are conducted and built-in religion-centric cities. Socio-cultural events are sometimes analyzed as tools to enhance specific places, benefiting residents or potential visitors. The Arbaeen event, as a religious factor and urban trend, directly impacts the region's sustainability. The main goal of this article is to explore and understand the mechanisms for achieving socio-cultural sustainability through relevant strategies that help manage urban areas. This approach is methodologically mixed and descriptive-analytical. Data were collected based on indicators from the scientific literature, using questionnaires, interviews, and observations along the Najaf-Karbala route. Two main factors, the social and the religious, were identified as elements of socio-cultural sustainability in managing the Arbaeen event. This research showed that community participation (guest and host) in the Arbaeen event is managed through religious factor mechanisms (beliefs) and its material and spiritual impact on the region.

Keywords: Beliefs, Sustainable urban management, Socio-cultural sustainability, Religion-centric cities, Religious mega-event, Najaf Karbala (Ya Hussein) axis, Arbaeen Hosseini event.

