

پژوهش‌ها در معماری اسلامی ۹

شماره شایا: X 980 - 2382

فصلنامه علمی - پژوهشی
قطب علمی معماری اسلامی
سال سوم - شماره چهارم - زمستان ۱۳۹۴

- الگوی پنهان حاکم بر نظام استقرار فضایی در مسکن ایرانی - اسلامی (بررسی موردی خانه رسولیان یزد)
حسنعلی پورمند / فاطمه طباطبایی ملاذی
- بررسی ابزارها و روش‌های ایجاد محرمیت در خانه‌ی زینت‌الملک شیراز منطبق بر آیات و روایات اسلامی
کوروش مؤمنی / ندا ناصری
- بررسی اهمیت، اولویت و اصالت فضای باز در مسجد
امیر سلمانی / محمدحسین رحیمی / مهدی خاک‌زند
- مقایسه سبک شناختی معماری مساجد ایرانی و شعر فارسی
افسانه خاتون آبادی
- مدیریت شهری دوران اسلامی در فضاهای اقتصادی شهر و توسعه و بکارگیری آن در شهرهای ایران امروز
محمد حسین شریف زادگان / بهزاد ملک پور اصل
- مقایسه‌ی تحلیلی نگرش غربی حفاظت با جهان بینی اسلامی در تبیین وجوه فراکالبدی میراث معماری
رضا ابوئی / محمدرضا اولیاء / زهره یادگاری / شهاب افاضت
- نقش مرمتگر در مرمت ابنیه‌ی حوزه‌ی فرهنگ و تمدن اسلامی؛ تأملی بر مبانی رویکردهای مرمتی در دانش مرمت بر اساس عامل انسانی مرمت
محمود ارژمند / احمد امین‌پور



لیست داوران این شماره:

دکتر بهمن ادیب زاده: دانشیار دانشگاه شهید بهشتی
دکتر آریتا بلالی اسکویی: استادیار دانشگاه هنر اسلامی تبریز
دکتر لیدا بلیلیان اصل: استادیار دانشگاه آزاد اسلامی واحد تبریز
دکتر محمدرضا بمانیان، استاد دانشگاه تربیت مدرس
دکتر مهدی حمزه نژاد: استادیار دانشگاه علم و صنعت ایران
دکتر محمدمنان رئیسی: استادیار دانشگاه علم و صنعت
دکتر سید محمدحسین ذاکری، استادیار دانشگاه شیراز
دکتر مینو قره بیگلو: استادیار دانشگاه هنر اسلامی تبریز
دکتر علی عمرانی پور: استادیار دانشگاه کاشان
دکتر محمدباقر کبیرصابر: استادیار دانشگاه تهران
دکتر منصوره طاهباز: دانشیار دانشگاه شهید بهشتی
دکتر جعفر طاهری: استادیار دانشگاه فردوسی مشهد
دکتر ابوالفضل مشکینی، استادیار دانشگاه تربیت مدرس
دکتر قاسم مطلبی: استادیار دانشگاه تهران
دکتر اصغر محمد مرادی: استاد دانشگاه علم و صنعت ایران
دکتر فاطمه مهدیزاده سراج: دانشیار دانشگاه علم و صنعت ایران
دکتر سیدرسول موسوی حاجی: دانشیار دانشگاه مازندران
دکتر مسعود ناری قمی: استادیار دانشگاه کاشان
دکتر احد نژاد ابراهیمی: استاد یار دانشگاه هنر اسلامی تبریز
دکتر پریسا هاشم پور: استادیار دانشگاه هنر اسلامی تبریز
دکتر بهزاد وثیق: استادیار دانشگاه صنعتی جندی شاپور

نشریه پژوهش‌های معماری اسلامی بر اساس مجوز کمیسیون نشریات
وزارت علوم تحقیقات و فناوری به شماره ۱۳۷۲۰۶/۱۸/۳ مورخ
۹۳/۷/۲۸ از شماره نخست دارای اعتبار علمی پژوهشی می باشد.

این مجله در پایگاه های (SID) و (ISC) نمایه می شود.

مدیر مسئول: معاونت پژوهشی دانشگاه علم و صنعت ایران

سر دبیر: مهندس عبدالحمید نقره کار

مدیر داخلی: دکتر محمد منان رئیسی

ویراستار ادبی فارسی: سارا متولی

کارشناس مجله: امیرحسین یوسفی

ویراستار انگلیسی: امید خزان

هیأت تحریریه:

دکتر سید غلامرضا اسلامی: دانشیار دانشگاه تهران

دکتر حسن بلخاری: دانشیار دانشگاه تهران

دکتر مصطفی بهزادفر: استاد دانشگاه علم و صنعت ایران

دکتر محمد رضا پور جعفر: استاد دانشگاه تربیت مدرس

دکتر مهدی حمزه نژاد: استادیار دانشگاه علم و صنعت ایران

دکتر اسماعیل شیعه: استاد دانشگاه علم و صنعت ایران

دکتر منوچهر طیبیان: استاد دانشگاه تهران

دکتر محسن فیضی: استاد دانشگاه علم و صنعت ایران

دکتر حمید ماجدی: دانشیار واحد علوم تحقیقات دانشگاه آزاد اسلامی

دکتر اصغر محمد مرادی: استاد دانشگاه علم و صنعت ایران

دکتر غلامحسین معماریان: استاد دانشگاه علم و صنعت ایران

دکتر فاطمه مهدیزاده سراج: دانشیار دانشگاه علم و صنعت ایران

دکتر محمدنقی زاده: استادیار واحد علوم تحقیقات دانشگاه آزاد اسلامی

دکتر علی یاران: دانشیار وزارت علوم تحقیقات، فناوری

طراح جلد و صفحه آرا: امیرحسین یوسفی

قیمت: ۱۰۰۰۰ ریال

نشانی دفتر مجله: دانشگاه علم و صنعت ایران / قطب علمی معماری اسلامی / کد پستی ۱۶۸۴۶۱۳۱۱۴ / **تلفن مستقیم:** ۰۲۱-۷۷۴۹۱۲۴۳

نشانی رایانامه: jria@iust.ac.ir / **نشانی وب:** <http://iust.ac.ir/jria>

بررسی ابزارها و روش های ایجاد حریمت در خانه ی زینت الملک شیراز منطبق بر آیات و روایات اسلامی



کوروش مؤمنی*

استادیار گروه معماری، دانشکده معماری و شهرسازی، دانشگاه صنعتی جندی شاپور دزفول (نویسنده ی مسئول).

ندا ناصری**

کارشناس ارشد مهندسی معماری، دانشکده معماری و شهرسازی، دانشگاه صنعتی جندی شاپور دزفول

تاریخ دریافت مقاله: ۹۴/۰۶/۳ تاریخ پذیرش نهایی: ۹۴/۱۱/۲۰

چکیده:

حریمت را می توان یکی از اصولی ترین ویژگی های معماری اسلامی دانست. خانه که خصوصی ترین مکان برای فرد به شمار می آید؛ از اصلی ترین مکان هایی است که رعایت حریمت و حریم خصوصی در آن، ضروری است. دین اسلام به خصوص آیات قرآن، سخنان و احادیث پیامبران و امامان معصوم (ع) بر این اصل و رعایت آن در مسکن، تأکید ویژه ای داشته است. معماری اسلامی که پیرو اصول اسلامی است؛ این آیات و روایات را در تجلی معماری، مورد استفاده قرار داده است. بدین ترتیب معماران سنتی ایران حریمت را به عنوان اصلی اساسی در ساخت بناها به ویژه مسکن، رعایت نموده اند. بنابراین این سؤال مطرح می گردد که آیات و روایات اسلامی چگونه بر ایجاد اصل حریمت در خانه تأکید دارند و نمود اصل حریمت و تطبیق آن با آیات و احادیث اسلامی در فضاهای خانه به چه صورت است؟ در جهت پاسخ به سؤال مزبور، تحقیق حاضر بر روی خانه ی زینت الملک شیراز به عنوان یک نمونه موردی شاخص در شهر شیراز، متمرکز گردید.

این مقاله بر آن است تا ضمن شناخت اصل حریمت و احادیث اسلامی مربوط به این اصل، به بررسی عوامل حریمت ساز در خانه ی تاریخی زینت الملک به عنوان یکی از بناهای شاخص شهر شیراز بپردازد و ضمن تطبیق آیات و روایات اسلامی با عوامل حریمت ساز در کالبد این بنا، به بررسی تأثیر این اصل در سازمان دهی فضایی این خانه بپردازد و ترفندهای خاص به کار گرفته شده در حفظ حریمت این خانه را بازشناسد. در جهت تحقق این هدف در این پژوهش، از روش توصیفی - تحلیلی استفاده گردیده است. بخش مبانی نظری با بهره گیری از منابع کتابخانه ای و سایت های اینترنتی معتبر به بررسی و تفکیک آیات و احادیث اسلامی مربوط به اصل حریمت پرداخته است و بخش بررسی نمونه مودی با استفاده از مطالعات میدانی به صورت مصاحبه و مشاهده ی مستقیم از بنای زینت الملک انجام گرفته است. با بررسی آیات و احادیث اسلامی و تطبیق آن با مصداق های حریمت ساز در معماری خانه ی زینت الملک می توان گفت که اصل حریمت در کالبد بنا به صورت دیداری و شنیداری نمود می یابد و از طریق چهار ابزار درون گرایی، تناسبات، سلسله مراتب و مکان یابی ایجاد شده است که این اصول منطبق بر آیات قرآن و احادیث پیامبر و معصومین (ع) می باشند. معماران در گذشته با استفاده از این ابزارهای معمارانه به روش های مختلف، حریمت بنا را تأمین می کرده اند.

واژه های کلیدی: حریمت، سلسله مراتب، قرآن مجید، احادیث معصومین (ع)، خانه ی زینت الملک.



مقدمه

اصول معماری در ساختن مسکن و سایر بناهاست؛ نادیده گرفته می‌شود. لذا، بررسی خانه‌های سنتی - که اصل محرمیت در آن‌ها به خوبی رعایت شده است - می‌تواند راه‌گشای معماران در به‌کارگیری و بازشناسی این اصل در معماری مسکن باشد. از این‌رو، در این نوشتار پس از روشن ساختن مفهوم اصل محرمیت و اشاره به آیات و روایات اسلامی مربوط به آن، به بررسی شاخصه‌های محرمیت‌ساز در خانه‌ی سنتی زینت‌الملک شیراز و تطبیق آن با آیات و احادیث اسلامی، پرداخته شده است. محرمیت از کلمه حرم می‌آید و در لغت به معنای پیرامون، مرز و قلمرویی است که دفاع و حمایت از آن واجب است (عمید ۱۳۶۵، ۹۳۹). این واژه از دیدگاه نظریه‌پردازان و صاحب‌نظران، دارای معانی و مفاهیمی متعددی می‌باشد (جدول ۱).

حریم، محرمیت، سلسله‌مراتب و خلوت از جمله اصولی هستند که در خانه‌های سنتی رعایت می‌شدند. امروزه با وجود اینکه افراد در خانه‌های مدرن زندگی می‌کنند و در تلاشند تا خود را با معماری مدرن تطابق دهند؛ اما همچنان یک خانه سنتی را خانه‌ای مطلوب می‌دانند. لذا، با وجود اینکه معماری ایرانی امروزه از معماری سنتی فاصله گرفته و متفاوت گردیده است؛ خصوصیات خانه‌های سنتی بیشتر پسندیده می‌شود. معمار سنتی با پوشاندن دید و ایجاد حریم در خانه، محرمیت برای ساکنین ایجاد می‌نماید و با تفکیک بیرون و درون و همچنین انحراف دید در ورودی و نوع ورود از هشتی به دالان و به خانه و متفاوت کردن صدای کوبه در برای زنان و مردان حجاب و محرمیت خلق می‌کند (محمودی و نیک‌مقدم ۱۳۸۶). متأسفانه امروزه، اصل محرمیت که از اساسی‌ترین

جدول ۱. تعریف محرمیت و حریم از دیدگاه افراد مختلف (مأخذ: نگارندگان)

صاحب‌نظران	تعریف	منبع
آلتمن	کنترل شخص بر دسترسی دیگران به او یا به گروهش.	(آلتمن ۱۳۸۲)
مجلسی	حریم در فقه به معنای منع است یعنی چیزی که نزدیک شدن به آن برای غیر صاحبش ممنوع است.	(مجلسی ۱۴۰۶ ق، صدر ۱۴۱۷ ق، ۹۹)
ابن منظور	در صورتی که واژه حریم به انسان اضافه شود، به معنای چیزی است که باید از آن دفاع کرد و به خاطر آن جنگید.	(همان، ۹۹)
اسکندری	محرمیت در یک محیط به معنی عدم سرک کشیدن و یا اطلاع‌یابی از آن بدون کسب اجازه از صاحب آن است.	(اسکندری ۱۳۸۹، ۱۵۹)

که مهم‌ترین مراجع دین اسلام هستند؛ اشاره به این نوع از محرمیت نیز، مشهود است.

با توجه به معانی محرمیت، می‌توان دریافت که رعایت این مسئله برای انسان امری ضروری است و لزوم ایجاد آن در مسکن به مراتب بیشتر از سایر فضاها است. در معماری سنتی ایران ایجاد محرمیت به صورت دیداری، شنیداری، بویایی و... کاملاً نمایان است. این مقاله صرفاً به بررسی محرمیت در زمینه‌های دیداری و شنیداری آن می‌پردازد. در آیات قرآن و احادیث امامان و معصومان دین



جدول ۲. رابطه‌ی آیات و روایات با محرمیت دیداری (مأخذ: نگارندگان)

آیات و روایات محرمیت دیداری	تفسیر و توضیحات آیات و روایات از زبان بزرگان دین
۱ (آیه‌ی ۲۸ و ۲۷ سوره نور) ^۱	(اشاره به چگونگی ورود به خانه و اذن ورود به آن) ارزشمند دانستن حریم خانه توسط خداوند و تأکید بر محرمیت آن (مکارم شیرازی ۱۳۶۱)
۲ (در آیه‌ی ۵۸ تا ۶۰ سوره نور)	ایجاد حریم خصوصی اتاق‌های خواب و جداسازی آن‌ها از دیگر فضاهای خانه، ضرورت جداسازی فضای خواب فرزندان دختر و پسر (مرتضی ۱۳۸۷، ۱۴۶)
۳ آیات ۲۳ و ۲۴ سوره‌ی اسرا	ارائه نکات و رهنمودهایی در مورد محارم و آداب و رفتار و گفتاری افرادی که در یک منزل با هم سکونت می‌کنند که در طراحی فضاهای درونی خانه باید مورد توجه جدی قرار گیرند. محرمیت در فضاهای اختصاصی تمامی افراد ساکن یک خانه می‌بایست لحاظ گردد (سیفیان ۱۳۸۶، ۱۳).
۴ آیه‌ی ۱۲ سوره‌ی حجرات	بر وجود حریم و به وجود آمدن نوعی درون‌گرایی در خانه اشاره می‌کند.
۵ پیامبر اسلام: آداب ورود به خانه «برای ورود به خانه باید ۳ مرتبه اجازه بگیرید؛ اگر به شما اجازه ورود به خانه را داده شد وارد شوید، در غیر این صورت بازگردید.» ^۲	تأکید بر اهمیت حریم خصوصی خانه (اخوت، الماسی‌فر و بمانیان ۱۳۸۹، ۱۴۸) ضرورت جداسازی فضاهای داخلی خانه و در نظر گرفتن فضاهایی برای زنان، دراهمیت اذن و رعایت حریم خلوت اعضا دیگر خانواده
۶ سخن پیامبر اکرم، امام محمد باقر و امام موسی کاظم ^۳	تفکیک فضای خواب پسر و دختر، تفکیک فضای خواب فرزندان و پدر و مادر (نقیبی ۱۳۹۰، ۱۶)
۷ کلام امیرالمؤمنین (ع) در نهج‌البلاغه ^۴	حجاب باید درون خانه برقرار باشد و اینکه از جای دادن زنان در بخش‌هایی از خانه (بالاخانه‌های مشرف به بیرون) نهی شده است (شیخ صدوق ۱۳۷۶، ج ۲، حدیث ۱۰۸۹) (ناری قمی ۱۳۸۹، ۷۹).
۸ امام صادق: کسی که بر اسرار درونی همسایه‌اش سر کشد و در صدد اطلاع از وضع درونی خانه او برآید؛ پرده‌هایش دریده شود (غررالحکم، باب همسایگی) ۵	-
۹ بدون اجازه همسایه با افزایش ارتفاع ساختمان خود به حریم وی تجاوز نکنید (مرتضی ۱۳۸۷، ۵۱ و ۵۲).	عدم دید به حیاط همسایه و داشتن حریم برای خانه
۱۰ احادیث ائمه در مورد تفکیک حریم حمام و سرویس بهداشتی از بقیه‌ی فضاها (نقره‌کار ۱۳۸۷، ۶۷۳)	-





جدول ۳. رابطه‌ی آیات و روایات با محرمیت شنیداری (مأخذ: نگارندگان)

آیات و روایات محرمیت شنیداری	تفسیر و توضیحات آیات و روایات از زبان بزرگان دین
سوره مبارکه الحجرات آیه‌ی ۱۲ ^۶	ممنوعیت تجسس اشاره به وجود حریم شنیداری برای افراد
پیامبر اسلام (ص): هر کس به مکالمات دیگران در حالی که آن‌ها مایل نیستند؛ گوش فرا دهد؛ در روز قیامت به گوش وی سرب گداخته ریخته می‌شود.	به بارزترین مصداق حریم، یعنی خانه هر فرد اشاره دارد (ستاری ساربانقلی و ولی‌زاده اوغانی ۱۳۹۲، ۵)
آیه‌ی ۳۱ سوره نور	ممنوعیت استراق سمع

حیاط داری که قدمتی حدود شش‌هزارسال دارند و به صورت حیاط مرکزی و درون‌گرا هستند می‌رسد (معماریان ۱۳۷۳، ۱۶)؛ ولی اوج شکوفایی محرمیت در معماری اسلامی است.

در این مقاله مؤلفه‌های محرمیت‌ساز به صورت دیداری و شنیداری به ابزارهایی نظیر مکان‌یابی، تناسبات، درون‌گرایی و سلسله‌مراتب دسته‌بندی شده‌اند که هر کدام به گونه‌ای زمینه‌ساز ایجاد محرمیت هستند.

دین اسلام در پی ایجاد راه‌کارهایی جهت زندگی بهتر و سعادت‌مندتر انسان است و به «وجود مسئله‌ی محرمیت و حریم در خانه‌ی انسان تأکید می‌کند و آن را لازمی رسیدن به آرامش و امنیت می‌داند» (نقره‌کار ۱۳۸۷، ۵۰۲). همچنین می‌توان دریافت که دین اسلام به وجود حریم برای افراد چه به صورت دیداری و چه شنیداری تأکید بسیار دارد و بیشترین نمود آن را در خانه و فضاهای داخلی آن می‌داند. لذا، در معماری اسلامی رعایت اصل محرمیت امری ضروری است.

گرچه سابقه‌ی رعایت اصل محرمیت در ایران به خانه‌های



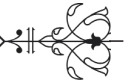
دیاگرام ۱. ابزارهای اصلی محرمیت‌ساز در خانه‌ی زینت‌الملک (مأخذ: نگارندگان)

خیابان لطفعلی‌خان زند)، در کوچه‌ی باریک کنار عمارت نارنجستان قوام، بنا شده است. هر دوی این عمارت‌ها به دست «محمدخان قوام‌الملک» در سال ۱۲۹۰ هجری قمری و در اواسط سلطنت ناصرالدین‌شاه قاجار ساخته شده و در سال ۱۳۰۲ هجری قمری، به وسیله‌ی محمدرضا خان قوام‌الملک سوم، به پایان رسیده است. این عمارت به دلیل سکونت زینت‌الملک قوامی، دختر قوام‌الملک چهارم که فردی مذهبی بوده است؛ به این نام معروف شده است. این خانه یک عمارت اعیانی قاجاری با کاشی‌کاری‌ها،

خانه‌ی زینت‌الملک؛ یکی از شاخص‌ترین خانه‌های سنتی در شهر شیراز است و از لحاظ رعایت اصل محرمیت در شهر شیراز نمونه‌ای شاخص می‌باشد. بنابراین در ادامه پس از معرفی اجمالی خانه‌ی زینت‌الملک، به بررسی و بازشناسی ابزارها و روش‌های محرمیت‌ساز به صورت دیداری و شنیداری در کالبد این خانه پرداخته می‌شود.

۲. تاریخچه و معرفی خانه‌ی زینت‌الملک شیراز
خانه‌ی زینت‌الملک یکی از خانه‌های تاریخی شهر شیراز است که در دوره‌ی قاجار، در محله‌ی گودعربان (انتهای





منبت کاری ها، آینه کاری ها و حجاری های خیلی چشم نواز و دیدنی است. از ویژگی های شاخص این بنا، ایجاد محرمیت و حفظ حریم ساختمان با استفاده از راه کارهای مختلف است. خانه های قاجاری معمولاً دارای دو حیاط اندرونی و بیرونی هستند؛ اما معمار این خانه، به جای ساختن یک خانه با دو حیاط، دو خانه ی مجاور یکدیگر ساخته که عمارت نارنجستان قوام، بخش بیرونی و عمارت زینت الملک بخش اندرونی مجموعه است. این عمارت ها از طریق راه زیرزمینی که اکنون مسدود است به هم متصل می شدند. ساختمان بنا شامل یک زیرزمین و دو طبقه ی همکف و اول می باشد که زیرزمین آن، اکنون به نگارخانه ی فارسی تبدیل شده است.

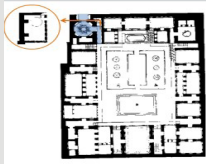
۳. ابزارهای محرمیت ساز در خانه زینت الملک شیراز

۳-۱. رعایت مکان یابی

از مهم ترین عوامل در ایجاد حریم و حفظ محرمیت، مکان یابی مناسب فضاها، گشودگی ها و بازشوهای روی جدارها است؛ بدین صورت که فضاهای خصوصی خانه (محل حضور محارم) در قسمت هایی از پلان قرار گیرند که از دید مستقیم افراد غریبه و مهمانانی که به داخل خانه راه می یابند؛ مصون بماند. ورودی خانه با توجه به درون گرایی کامل آن ها در محل هایی ساخته شده است که هیچ گونه ارتباط مستقیم بصری با درون خانه به وجود نیاید (فرخ یار ۱۳۹۰). فضاهای اصلی خانه ی زینت الملک در چهار وجه حیاط، قرار گرفته اند و درب ورودی، در کنج پلان مستطیل شکل واقع شده است تا کمترین ارتباط بصری با

بیرون بنا امکان پذیر باشد (تصویر ۵). در مکان یابی محل ورودی بنا نسبت به ورودی منازل همسایه، این نکته دیده می شود که درب ها روبرو یا نزدیک هم باز نمی شوند. فضاهای خصوصی این خانه، در نقاط کور و یا کنج پلان، قرار گرفته اند و یا ورودی آن ها در درون راهروها یا فضاهای تقسیمی است که این فضاها را از دیگر فضاها جدا می کند. «با وجود اینکه اسلام پذیرایی از مهمانان را امری پسندیده می داند؛ اما اختلاط بین مهمانان غریبه ی مذکر و زنان خانواده، ممنوع می باشد» (مرتضی ۱۳۸۷، ۱۴۶). بنابراین در مکان یابی فضاهای داخلی خانه این نکته مورد توجه قرار گرفته است که فضای مهمانان از فضای خصوصی خانه تفکیک شود. «آشپزخانه در جایی ساخته می شده است که زن خانه بتواند به راحتی در آن کار بکند» (منصوری ۱۳۸۹، ۴۱). محل قرارگیری آشپزخانه در خانه ی زینت الملک در کنج پلان تعبیه شده است؛ به گونه ای که زنان به راحتی و بدون هیچ دید مزاحمی، می توانستند به امور مربوطه بپردازند. همچنین اتاق خواب ها که در اسلام، مکان هایی مقدس و محترم هستند؛ از دیگر فضاها تفکیک شده اند. بدین صورت که این اتاق ها در وجهی از بنا واقع شده اند که مخالف با وجهی است که اتاق های مهمان همچون اتاق های شاه نشین و پنج دری قرار گرفته اند. بعلاوه، فضای خواب والدین از فرزندان، توسط اتاق های پستو و سهدری تفکیک شده است.

جدول ۴. استفاده از ابزار مکان یابی جهت ایجاد محرمیت در فضاهای خانه ی زینت الملک (مأخذ: نگارندگان)

نام فضاها	مکانیابی	نوع محرمیت	روش استفاده از ابزار مکان یابی	تطابق با آیات و احادیث	نمایش بر روی پلان
ورودی	- قرارگیری در کنج پلان مستطیل شکل - قرارگیری تجارت خانه در طبقه بالا و قرارگیری راه پله ورودی آن در دالان	دیداری، شنیداری	قرارگیری در نقطه ی کور جهت مسدود کردن دید به داخل بنا تفکیک فضاهای عمومی و خصوصی در طبقات مختلف جهت مسدود شدن دید و صدا	(آیات ۲۷ و ۲۸ سوره نور و جدول ۲: شماره ۱) (کلام امیرالمؤمنین، جدول ۲: شماره ۷)	

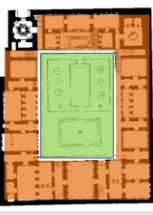




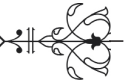
	(حدیث امام صادق، جدول ۲: شماره ۸)	- قرار دادن فضا در نقطه‌ای که دید از بیرون به آن نیست - تفکیک حیاط‌های مختلف جهت نداشتن دید و کاهش عبور صدا	دیداری، شنیداری	- قرارگیری در مرکز خانه و احاطه شدن توسط سایر فضاها - وجود حیاط اندرونی و بیرونی (تصویر ۹)	حیاط
	(آیات ۵۸ تا ۶۰ سوره نور، جدول ۲: شماره ۳) (حدیث پیامبر، جدول ۲: شماره ۶)	- قرارگیری در محور فرعی و دور در معرض دید - قرارگیری فضاهای نیمه عمومی در محور اصلی و در معرض دید	دیداری	- قرارگیری پنج‌دری‌ها (نشیمن) در دو محور موازی با هم و به صورت کاملاً قرینه (ایجاد جلب توجه کمتر) - قرارگیری شاه‌نشین در محور اصلی حیاط	اتاق‌ها
	(احادیث ائمه، جدول ۲: شماره ۱۰)	قرارگیری فضا در نقطه‌ی کور پلان و دور از معرض دید	دیداری	- قرارگیری در کنج پلان و حیاط	سرویس بهداشتی

آن است (نقره‌کار ۱۳۸۷). «اگر درون‌گرایی را در خانه جستجو کنیم؛ به دو ویژگی بارز می‌رسیم یکی نداشتن ارتباط بصری مستقیم فضای داخل با بیرون و دیگری اصل به وجود آمدن فضاهایی که توسط حیاط سازمان‌دهی می‌شوند» (معماریان ۱۳۷۳، ۱۲). البته این نداشتن دید از دو جنبه‌ی اقلیمی و ایجاد محرمیت قابل بررسی است.

جدول ۵. استفاده از ابزار درون‌گرایی جهت ایجاد محرمیت در فضاهای خانه‌ی زینت‌الملک (مأخذ: نگارندگان)

نام فضاها	درون‌گرایی	نوع محرمیت	روش استفاده از ابزار درون‌گرایی	تطابق با آیات و احادیث	نمایش روی شکل
ورودی	-	-	-	-	-
حیاط	- وجود حیاط مرکزی و استفاده از حیاط اندرونی (تصویر ۱)	دیداری، شنیداری	- احاطه شدن حیاط توسط اتاق‌ها جهت کاهش دید به آن	(جدول ۲: شماره ۹)	





اتاق	- عدم وجود پنجره در اتاق پستو و آشپزخانه و پنجره‌های کمتر در اتاق‌های سه دری نسبت به بقیه اتاق‌ها (تصویر ۳) - تنوع مصالح در شاه‌نشین و شاخص کردن این فضا	دیداری، شنیداری	- کاهش پنجره‌ها جهت کاهش دید به داخل فضاها و عبور صدا - سادگی و یا تنوع در مصالح نما جهت افزایش و یا کاهش جلب توجه به فضاها	(آیات ۵۸ سوره نور و ۱۲ سوره حجرات، جدول ۲: شماره ۲ و ۴)	(تصاویر ۱، ۲ و ۳)
سرویس بهداشتی	- استفاده از دیوارهای بلند اطراف فضا	دیداری	- افزایش ارتفاع حصارها جهت کاهش دید	(احادیث ائمه (ع)، جدول ۲: شماره ۸)	(تصویر ۴)

دیوارهای بیرونی خانه زینت‌الملک با ارتفاع زیاد و به صورت ساده طراحی شده‌اند. هیچ پنجره و دیدی رو به بیرون بنا وجود ندارد و تنها عاملی که از بیرون خودنمایی می‌کند؛ در و فضای ورودی آن است. افزایش ارتفاع دیوارها، به محصور کردن هر چه بیشتر خانه، جدا کردن آن و نداشتن دید از عرصه‌ی عمومی به عرصه‌ی خصوصی

و درون خانه انجامده است. در واقع حصار بیرونی حریم امن درونی را ایجاد می‌کند. ضخامت دیوارهای بیرونی بنا نسبت به دیوارهای داخلی نیز، نشانگر ایجاد حریم شنیداری امنی برای خانه است. به این ترتیب که دیوارهای ضخیم بیرونی از عبور صدا به خانه‌های مجاور و کوچه‌ها جلوگیری می‌کند.



تصویر ۱. نمای داخل شاه‌نشین تصویر ۲. نمای بیرونی شاه‌نشین تصویر ۳. پنجره‌های اتاق سه‌دری تصویر ۴. حیاط سرویس بهداشتی (مأخذ: نگارندگان ۱۳۹۲)

۳-۳. رعایت سلسله‌مراتب
سلسله‌مراتب از اصولی است که بیشترین تأثیرات را در شکل‌گیری محرمیت در کالبد معماری و شهرسازی سنتی ایران دارا می‌باشد. در لغت‌نامه‌ی جغرافیا سلسله‌مراتب عبارت است از: «هر گونه نظم از عوارض و پدیده‌ها که به صورت یک طبقه‌بندی یا رتبه‌بندی ذکر شود» (مایه‌پو^۷ ۲۰۰۳، ۲۴۷). سلسله‌مراتب محرمیت در خانه با تعبیر سلسله‌مراتب حضور و محرمیت شناخته می‌شود (وثیق،

پشوتنی‌زاده ۱۳۸۸، ۵۶). بنابراین این اصل قلمروهای مختلفی در محیط زندگی را از عمومی تا خصوصی (عمومی، نیمه‌عمومی، نیمه‌خصوصی و خصوصی) تعریف و تبیین می‌کند (نقی‌زاده ۱۳۷۹). «اصل سلسله‌مراتب در معماری سنتی حریم‌های خصوصی را با ایجاد شکستگی در محورهای حرکت از دیگر فضاها جدا می‌کرده است» (آیوزیان ۱۳۷۶، ۴۹). وجود سلسله‌مراتب دسترسی به فضاها علاوه بر محدود کردن و جلوگیری از دید مستقیم،



برای گذر است؛ اولین فضا از خانه ایرانی است که با بیرون ارتباط دارد و برای ایجاد مکث، محل انتظار و تقسیم فضایی می‌باشد» (فرخ‌یار ۱۳۹۰، ۳۲). هشتی خانه‌ی زینت‌الملک به شکل هشت‌وجهی منتظم است و در هر وجه آن سکوهایی جهت انتظار افراد تعبیه شده‌است (تصویر ۷). این فضا به صورت تاریک و با ارتفاع بلندتری نسبت به دیگر قسمت‌های خانه، تعبیه شده‌است. امنیت و حریم خانه به گونه‌ای حفظ شده که اگر درب ورودی خانه هم باز بماند؛ از هشتی هم دید به داخل بنا، وجود ندارد. پس از گذر از هشتی، ورود به دالان مستطیل شکل، صورت می‌گیرد. این دالان از نظر فرمی بسیار کشیده‌است. خانه در معماری سنتی، علاوه بر اینکه محلی امن برای زندگی خانواده بوده؛ محلی برای کسب و کار مرد خانه هم حساب می‌شده‌است. از این رو در این خانه در طبقه‌ی دوم، تجارت‌خانه‌ای وجود دارد که راه ارتباطی و راه‌پله‌ی آن در انتهای دالان است. کاملاً واضح است که با طی کردن مسیرهای خاص، افراد مختلف، اجازه حضور در خانه را تا قسمت مشخصی، پیدا می‌کنند. مهمان مرد خانه نیز بعد از گذراندن هشتی، با بالا رفتن از راه‌پله‌ی موجود در دالان به طبقه‌ی اول بنا می‌رسد و نمی‌تواند وارد حریم خصوصی افراد خانه شود.

باعث کنترل صدا در فضا می‌گردد و قلمروهای مختلف اعم از قلمرو عمومی، قلمرو حدفاصل و قلمرو خصوصی را از هم جدا می‌کند. بسته به موقعیت اجتماعی، مذهبی و فرهنگی فرد صاحب‌خانه، سلسله‌مراتب دسترسی به فضای داخلی خانه تعریف می‌شود. این‌گونه که در معماری سنتی در خانه‌های اشراف و تجار، این سلسله‌مراتب بسیار قوی‌تر و با تشریفات بیشتری نمود پیدا کرده‌است.

۳-۱-۳. ورودی

در جلوی درب بنای زینت‌الملک، یک پیش‌خوان و عقب‌رفتگی وجود دارد که در دو طرف آن سکوهایی سنگی (پیرنشین) وجود دارد (تصاویر ۵ و ۶) و باعث ایجاد حریم در ابتدای ورود می‌شود. استفاده از پیرنشین‌ها برای افرادی بوده که با صاحب‌خانه کار داشته ولی ارتباط آن‌ها با صاحب‌خانه به گونه‌ای نبوده که به حریم داخلی خانه راه یابند. بنابراین به دور از جریان تردد درون کوچه به انتظار می‌نشستند. ورودی در خانه‌های گذشته به شکل‌های متفاوت و با عناصر مختلفی تعریف می‌شده‌است. فضای ورودی خانه زینت‌الملک به وسیله یک مسیر مارپیچ و با گذر از هشتی و دالان به حیاط می‌رسد. «هشتی که از مصدر هشتن به معنای گذراندن می‌آید و



تصویر ۸. دالان منتهی به حیاط



تصویر ۷. هشتی



تصویر ۶. پیرنشین



تصویر ۵. ورودی

(مأخذ: نگارندگان ۱۳۹۲)

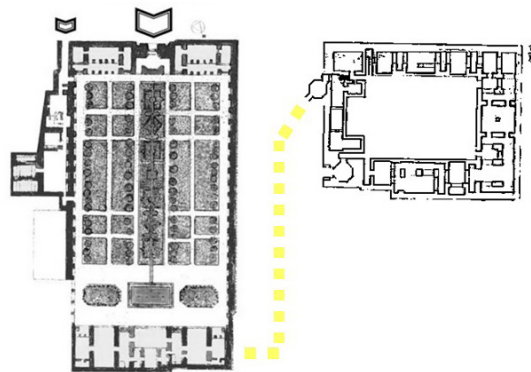


به عنوان یک عنصر مستقل در خانه‌ی زینت‌الملک است و حریم آن با اختلاف سطح به‌اندازه یک پله پایین‌تر از دالان، تفکیک گردیده است. همه‌ی فضاها در اطراف حیاط سازماندهی شده و حیاط در دل بنا قرار دارد. در خانه‌ی زینت‌الملک با وجود اینکه همه‌ی فضاها در چهار وجه حیاط سازمان‌دهی شده‌اند ولی حریم هر فضا کاملاً مشخص شده است و فضاها از حیاط تفکیک شده‌اند. این تفکیک فضایی با اختلاف ارتفاع، وجود ایوان، پیش‌فضا و تنوع مصالح مشخص گردیده است. برای حفظ حریمیت هر چه بیشتر در خانه‌های گذشته، معمولاً دو حیاط اندرونی و بیرونی وجود داشته است که حیاط اندرونی برای استفاده‌ی اهل خانه و حضور محارم و حیاط بیرونی برای حضور افراد غریبه‌تر و مهمان‌ها بوده است (مسائلی ۱۳۸۸، ۳۲). همان‌گونه که پیش‌تر گفته شد؛ دو حیاط و عمارت زینت‌الملک و نارنجستان قوام از طریق یک راه زیرزمینی که متأسفانه در حال حاضر مسدود است؛ به هم متصل شده‌اند. این راه فقط برای استفاده‌ی اهل خانه از این دو عمارت بوده است و به نوعی حریمیت دیداری را در مقابل نظارت بیگانگان ایجاد می‌کرده است (تصویر ۹) (اشاره به آیات ۲۳ و ۲۴ سوره‌ی اسراء، جدول ۲: شماره ۳).

با گذشتن از این سلسله‌مراتب فضایی، یک سلسله‌مراتب نور در این فضاها دیده می‌شود به طوری که ابتدا وارد فضای هشتی کاملاً تاریک شده؛ سپس با گذر از دالان نیمه‌تاریک به روشنایی حیاط می‌رسد (تصویر ۸). این سلسله‌مراتب رسیدن از تاریکی به نور نیز باعث امکان‌پذیر نبودن دید غریبه‌ها به فضاهای داخلی خانه می‌شود و حریمیت دیداری را ایجاد می‌نماید. همچنین با گذر از سلسله‌مراتب فضایی و رسیدن به فضاهای اصلی خانه، سلسله‌مراتب شنیداری نیز درک می‌شود. بدین‌گونه فضاهایی که این سلسله‌مراتب را ایجاد می‌کنند؛ از عبور صدا به بیرون خانه جلوگیری کرده و هرچه این مسیر پیش‌تر می‌رود؛ صداها واضح‌تر می‌شوند.

۳-۳-۲. حیاط

حیاط محوطه‌ای محصور است و در فرهنگ دهخدا به معنای صحن، سرای‌خانه، صحن‌سرای، میان‌سرا و هر جای دیوار بست آمده است. حیاط محیطی سبز و بانشاط، عنصر پیونددهنده‌ی معماری با طبیعت، نشانه‌ی یک «حریم تملک، به عنوان حریمی امن و آرام برای آسایش خانواده و عنصری جهت سازمان‌دهی فضاهای مختلف یک خانه است. از میان همه‌ی این عملکردها حس تملک و حفظ حریم کاربرد قوی‌تری دارند» (معماریان ۱۳۷۳، ۱۵). حیاط



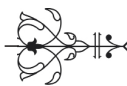
تصویر ۹. رسم احتمالی مسیر ارتباطی مسدودشده بین زیرزمین عمارت نارنجستان قوام و خانه‌ی زینت‌الملک (مأخذ نقشه‌ها: معماریان ۱۳۷۳، ۲۱۶)

دارند اما حریمشان حفظ و از حیاط تفکیک شده است. شاه‌نشین، فضای مربوط به حضور مهمانان است؛ لذا در امتداد محور اصلی حیاط قرار دارد. این اتاق از نظر تنوع مصالح بسیار پرکار است و با آینه‌کاری‌ها، گچ‌بری‌ها و

۳-۳-۳. اتاق‌های خانه

اتاق‌ها که شامل شاه‌نشین، پنج‌دری، سهدری و پستو (به ترتیب بخش عمومی، نیمه‌عمومی، نیمه‌خصوصی و کاملاً خصوصی) می‌شوند؛ با وجود اینکه از حیاط دسترسی





منتقل می‌کردند. همچنین وجود پیش‌فضا و سلسله‌مراتب قبل از اتاق‌ها، به عبور کمتر صدا به بیرون از فضای اتاق، کمک کرده است. در اتاق‌های سهدری این خانه این تفاوت نسبت به سایر خانه‌ها وجود دارد که در همه‌ی خانه‌های سنتی، ابتدا وارد سهدری و بعد پستویی کاملاً خصوصی شده که هیچ ارتباط و نورگیری مستقیمی برای آن وجود ندارد. اما در این خانه اهمیت محرمیت سهدری بیش‌تر از پستو است به طوری که ابتدا وارد پستو شدخ و بعد از طریق آن به سهدری راه دارد و درهای سهدری فقط به عنوان پنجره استفاده می‌شدند و ورودی مستقیمی به آن‌ها وجود ندارد. سهدری‌ها به صورت قرینه بنا هستند و یک عقب‌نشستگی و ایوان مشترک در جلوی آن‌ها بر حریم آن تأکید می‌کند. این اتاق‌ها دارای ابعادی تقریباً نصف پنج‌دری‌ها و ارتفاعی کمتر از بقیه اتاق‌ها، هستند و این به افزایش حریم و خصوصی‌تر شدن فضا، کمک می‌کند (تصاویر ۱۱ و ۱۲).

تزئینات چوبی کاملاً شاخص شده و بسیار چشمگیر است؛ به طوری که هر کس وارد حیاط شود در ابتدا متوجه این فضا می‌شود. این اتاق با اختلاف ارتفاع چند پله از حیاط جدا می‌شود و ورود به آن توسط دو راهرو در اطراف آن صورت می‌گیرد. این اختلاف سطح و وجود پیش‌فضا، باعث می‌شود که به یکباره از حیاط، وارد فضای اتاق نشده و حریم اتاق از حیاط، تفکیک شود. عواملی که باعث افزایش محرمیت پنج‌دری‌ها -اتاق نیمه‌عمومی که به عنوان نشیمن و گاهی پذیرایی مهمان‌های نزدیک‌تر استفاده می‌شدند- نسبت به شاه‌نشین می‌شوند؛ عبارت‌اند از: قرارگیری این اتاق‌ها در ضلع شرقی و غربی ساختمان به صورت کاملاً قرینه که این قرینگی باعث جلب توجه کمتر به پنج‌دری‌ها و شاخص شدن شاه‌نشین می‌شود و وجود ایوان به عنوان پیش‌فضا که کاربرد اقلیمی نیز، دارد. این عوامل علاوه بر ایجاد حریم دیداری، محرمیت شنیداری را ایجاد می‌کردند. به این صورت که اتاق‌هایی که ارتفاع کمتری داشتند؛ صدا را در خود حبس و کمتر به بیرون



تصویر ۱۲. نمای اصلی پنج‌دری

تصویر ۱۱. اتاق سهدری
(مأخذ: نگارندگان ۱۳۹۲)

تصویر ۱۰. شاه‌نشین

حیاط توسط چند پله و یک دالان از حیاط اصلی جدا شده است. اطراف حیاط نیز با دیوارهای مرتفعی احاطه شده است که مانع دید همسایه‌ها به داخل این حیاط می‌گردیده است.

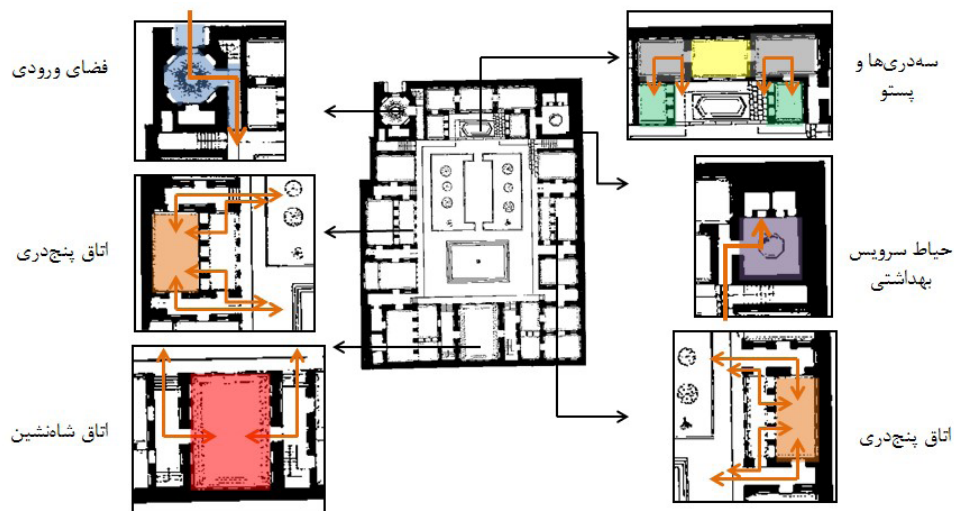
۳-۳-۴. سرویس بهداشتی

فضای دیگری که بر روی محرمیت آن بسیار تأکید شده است و به دلیل استفاده‌ی زنان خانواده از این فضا از دید غریبه‌ها محفوظ است؛ سرویس بهداشتی است. در خانه‌ی زینت‌الملک برای اینکه این فضا در معرض دید مستقیم نباشد؛ حیاط جداگانه‌ای برای آن در نظر گرفته شده که این



جدول ۶. استفاده از سلسله مراتب جهت ایجاد محرمیت در فضاهای خانه‌ی زینت‌الملک (مأخذ: نگارندگان)

نام فضا	سلسله مراتب	نوع محرمیت	روش استفاده از ابزار سلسله مراتب	تطبیق با آیات و روایات
ورودی	<ul style="list-style-type: none"> - وجود پیرنشین‌های سنگی در دو طرف در ورودی (تصویر ۶) - استفاده از سکوه‌های پیرنشین در تمام وجوه هشتی - وجود سلسله مراتب نور و تناسب با طی کردن مسیر ورودی - ورود غیرمستقیم به صورت مارپیچ و گذر از فضای پیش‌خوان، در ورودی، هشتی و دالان (تصویر ۸) 	دیداری	<ul style="list-style-type: none"> - ایجاد تعدد فضایی جهت مرحله‌بندی حضور افراد در خانه و کاهش عبور صدا - ایجاد سلسله مراتب تاریکی به نور جهت کاهش دید به فضای داخل - کاهش ارتفاع با عبور از فضاها جهت ایجاد محرمیت بیشتر در فضاها - ایجاد شکستگی در محور ورود جهت کاهش دید 	(حدیث پیامبر، جدول ۲: شماره ۵) (آیات ۲۷ و ۲۸ سوره‌ی نور، جدول ۲: شماره ۱)
حیاط	<ul style="list-style-type: none"> - استفاده از عنصر پله و اختلاف ارتفاع - وجود دو حیاط با دو ساختمان به جای یک ساختمان با دو حیاط، ارتباط از طریق زیرزمین (تصویر ۹) - تفکیک عرصه‌ی عمومی و خصوصی در عین گردآوری حول حیاط 	دیداری، شنیداری	<ul style="list-style-type: none"> - ایجاد اختلاف ارتفاع بین فضاهای مختلف جهت ایجاد حریم هر فضا - تفکیک حیاط‌های اندرونی و بیرونی جهت تفکیک حضور افراد 	-
اتاق‌ها	<ul style="list-style-type: none"> - ورود به سهدری‌ها از طریق اتاق پستو - وجود عقب‌رفتگی در جلوی سهدری‌های کاملاً قرینه - اختلاف سطح با حیاط و دسترسی از راهروهای کناری - وجود ایوان مشترک برای سهدری‌ها - وجود پیش‌فضا و ورودی غیرمستقیم (تصویر ۱۳) 	دیداری، شنیداری	<ul style="list-style-type: none"> - ایجاد سلسله مراتب فضایی برای ورود به اتاق‌ها جهت کاهش دید و عبور صدا - ایجاد اختلاف سطح جهت تفکیک حریم فضاها و ایجاد سلسله مراتب حضور - ایجاد شکستگی در محور دید 	(آیات ۲۳ و ۲۴ سوره‌ی اسراء، جدول ۲: شماره ۳ و ۶) (جدول ۳: شماره ۱ و ۲)
سرویس بهداشتی	<ul style="list-style-type: none"> - وجود حیاط جداگانه برای این فضا و جداسازی آن با پله و ورود به حیاط به صورت مارپیچ (تصویر ۱۳) 	دیداری، شنیداری	<ul style="list-style-type: none"> - تفکیک حیاط سرویس بهداشتی و شکستگی در محور دید جهت کاهش دید و صدا 	(احادیث ائمه، جدول ۲: شماره ۱۰)



تصویر ۱۳. نمایش فضاهای خانه‌ی زینت‌الملک و سلسله‌مراتب ورود به آن‌ها بر روی پلان؛ در این تصویر، فضای ورودی با رنگ آبی، اتاق پستو خاکستری، اتاق سه‌دری سبز، ایوان مشترک زرد، اتاق پنج‌دری نارنجی و شاه‌نشین با رنگ قرمز نمایش داده شده است. مسیر و جهت ورود و خروج هر فضا با پیکان مشخص گردیده است. (مأخذ نقشه‌ی اصلی: معماریان ۱۳۷۳، ۲۱۴)

۳-۴. رعایت تناسبات

محرمیت نقش داشته است. بدین ترتیب که در طراحی اتاق‌ها با کاهش تناسبات ابعادی فضاها، میزان محرمیت فضاها بیشتر می‌شود. از نظر تناسبات و مقیاس، اتاق شاه‌نشین از همه بزرگ‌تر و دارای ارتفاعی به اندازه‌ی دو طبقه است و بعد از آن به ترتیب اتاق‌های پنج‌دری، سه‌دری و پستو کاهش ارتفاعی و ابعادی پیدا می‌کنند. اهمیت محرمیت اتاق‌ها نیز به همین ترتیب بیشتر می‌شود. به طوری که اتاق شاه‌نشین بخش عمومی، اتاق پنج‌دری بخش نیمه عمومی، اتاق سه‌دری بخش خصوصی و اتاق پستو بخش کاملاً خصوصی خانه است. ارتفاع اتاق پنج‌دری تقریباً نصف شاه‌نشین است و ابعاد آن نیز کوچک‌تر از اتاق شاه‌نشین است. به عبارت دیگر می‌توان گفت که کاهش مقیاس و ابعاد اتاق‌ها در این خانه، از عوامل مؤثر در ایجاد محرمیت بیشتر در فضاها بوده است.

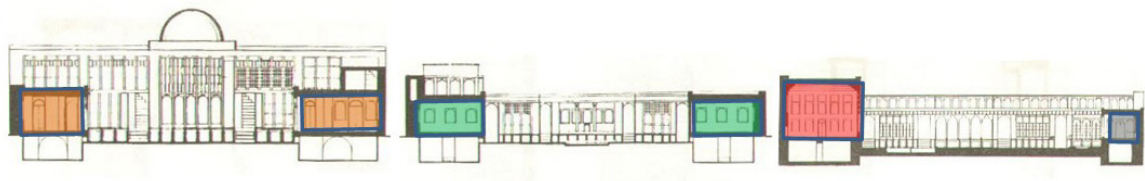
یکی دیگر از اصولی که در ایجاد محرمیت دیداری و شنیداری مؤثر است؛ تناسبات فضایی است. تناسبات از طریق کاهش و یا افزایش ارتفاع فضاها و یا ابعاد آن، می‌تواند محرمیت فضا را بیشتر و یا کمتر نماید. معمار در خانه‌ی زینت‌الملک با عبور از سلسله‌مراتب فضایی ورودی خانه با کاهش ارتفاع فضاها، میزان محرمیت فضاها را بیشتر می‌کند. این گونه که هشتی که جنبه‌ی عمومی‌تری دارد؛ ارتفاع بیشتری نسبت به دیگر فضاهای ورودی دارد و دالان دارای ارتفاع کمتری می‌باشد. همین کاهش ارتفاع سبب می‌گردد که محرمیت فضایی بیشتر شود و دالان نسبت به هشتی محرمیت بیشتری داشته باشد. تناسبات مقیاسی در طراحی فضاهای این خانه نیز در ایجاد

جدول ۷. استفاده از ابزار تناسبات جهت ایجاد محرمیت در فضاهای خانه‌ی زینت‌الملک (مأخذ: نگارندگان)

نام فضا	تناسبات	نوع محرمیت	روش استفاده از ابزار تناسبات	تطبیق با آیات و احادیث
ورودی	- ارتفاع زیاد دیوارهای بیرونی بنا - وجود هشتی با ارتفاع زیاد و پس‌از آن کم شدن ارتفاع با عبور از فضاها (تصویر ۶)	دیداری، شنیداری	- افزایش ارتفاع جدارها جهت کاهش دید - کاهش ارتفاع فضاها متوالی جهت افزایش محرمیت در حین عبور از فضاها	(جدول ۲: شماره ۹) (حدیث امام صادق، جدول ۲: شماره ۸)



-	- ایجاد کشیدگی به سمت فضاهای نیمه‌عمومی جهت هدایت افراد به این فضاها و جلب توجه کمتر به دیگر فضاها	دیداری	- ایجاد کشیدگی محور حیاط به سمت شاه‌نشین (البته این کشیدگی علاوه بر محرمیت تحت تأثیر عوامل دیگری از جمله مسائل اقلیمی و ... نیز بوده است).	حیاط
-	- کاهش ارتفاع و ابعاد در فضاهای خصوصی‌تر جهت افزایش محرمیت	دیداری، شنیداری	- ارتفاع زیاد شاه‌نشین به اندازه دو طبقه و کمتر شدن ارتفاع اتاق‌های پنج‌دری، سه‌دری و پستو (تصویر ۱۵) - کوچک‌تر شدن اتاق‌ها با خصوصی‌تر شدنشان	اتاق‌ها
(جدول ۲: شماره ۸) (جدول ۳: شماره ۲)	- افزایش ارتفاع جداره‌ها جهت کاهش دید از بیرون - افزایش ضخامت جداره‌ها جهت کاهش عبور صدا	دیداری، شنیداری	- ارتفاع زیاد دیوارهای اطراف حیاط - افزایش ضخامت دیوارهای اطراف سرویس بهداشتی (این افزایش ضخامت علاوه بر محرمیت به دلیل عوامل اقلیمی و سازه‌ای نیز می‌باشد)	سرویس بهداشتی



تصویر ۱۴. نمایش تناسب ارتفاعی اتاق‌های خانه‌ی زینت‌الملک بر روی برش‌ها؛ شاه‌نشین: قرمز، پنج‌دری: نارنجی، سه‌دری: سبز و پستو: خاکستری. (ماخذ نقشه‌های اصلی: معماریان ۱۳۷۳، ۲۱۷-۱۲۸)

۴. نتیجه‌گیری

الف) فضاهای ورودی خانه

محرمیت دیداری و شنیداری: قرارگیری دیوارهای مرتفع در اطراف بنا، کمتر شدن ارتفاع دالان نسبت به هشتی، عدم وجود پنجره در نمای بیرونی، عقب‌نشینی در ورودی نسبت به کوچه، استفاده از مصالح عایق صدا و ضخامت زیاد در جداره‌های اطراف بنا، وجود دیوارهای بسیار ضخیم در اطراف هشتی و محل ورودی.

ب) حیاط خانه

محرمیت دیداری و شنیداری: استفاده از دیوارهای مرتفع در اطراف و طبقه دوم بنا جهت منع دید خانه‌های همسایه به حیاط، تفکیک دو حیاط‌های اندرونی و بیرونی و ایجاد ارتباط از طریق راه زیرزمینی برای اتصال عمارت نارنجستان قوام

محرمیت دیداری و شنیداری در کالبد، با استفاده از ابزارهایی چون درون‌گرایی، سلسله‌مراتب، مکان‌یابی و تناسبات، نمود می‌یابد و هر یک از این ابزارها با بهره‌گیری از روش‌ها و عناصر مختلفی محرمیت را تعریف می‌کنند. در خانه‌ی زینت‌الملک بر محرمیت این خانه، بسیار تأکید شده است و سلسله‌مراتب آن دارای مراحل زیادی است. از بررسی آیات و احادیث اسلامی مربوط به محرمیت و تطبیق آن با معماری خانه‌ی زینت‌الملک به عنوان یک نمونه موردی شاخص در شهر شیراز، می‌توان به موارد ذیل در مورد رعایت اصل محرمیت در فضاهای اصلی این بنا اشاره نمود:





به اتاق‌ها، تورفتگی پنجره‌های سه‌دردی و پنج‌دردی نسبت به نما، قرارگرفتن اتاق‌های سه‌دردی در محوری جداگانه از فضاهای عمومی خانه، تعریف پیش‌فضاهای ورودی و ایوان در جلوی اتاق‌ها، ترکیب کردن اتاق سه‌دردی و پستو و تفکیک آن‌ها توسط درهای بین اتاق‌ها، استفاده از مصالح عایق صدا در محل‌های خصوصی‌تر خانه، مانند پستو، افزایش ضخامت دیوارهای اتاق پستو، عدم وجود گشودگی در اتاق پستو، قرارگیری اتاق پستوی چسبیده به دیواره بیرونی بنا، استفاده از سلسله‌مراتب فضایی در پیش‌ورودی تمامی اتاق‌ها.

و خانه زینت‌الملک، تفکیک فضای سرویس بهداشتی از حیاط اصلی با ایجاد یک حیاط کوچک‌تر و قرارگیری سرویس بهداشتی در آن.

ج) اتاق‌های خانه

محرمیت دیداری و شنیداری: قرارگیری درب ورودی اتاق‌ها در فضای تقسیمی عمود بر محور اصلی حیاط، استفاده از پنجره‌های بزرگ‌تر و بیشتر در شاه‌نشین و پنجره‌های کوچک‌تر در سه‌دردی و پنج‌دردی‌ها، وجود قاب‌های مشبک چوبی با تقسیمات ریزتر از ابعاد پنجره در اتاق‌های خصوصی خانه جهت جلوگیری از دید مستقیم افراد از حیاط

جدول ۸. رابطه محرمیت دیداری و شنیداری فضاهای خانه‌ی زینت‌الملک با آیات و احادیث (مأخذ: نگارندگان)

تطبیق با آیات و احادیث	نمود ایجاد محرمیت در فضاها						عناصر محرمیت ساز
	محرمیت شنیداری			محرمیت دیداری			
	ورودی	حیاط	اتاق‌ها	ورودی	حیاط	اتاق‌ها	
آیات ۲۷ و ۲۸ سوره نور، ۱۲ حجرات، کلام امیرالمؤمنین و حدیث امام صادق، آیات ۵۸ تا ۶۰ سوره نور، حدیث پیامبر	√	√	√	√	√	√	مکان‌یابی
آیات ۵۸ تا ۶۰ سوره نور، ۱۲ حجرات، احادیث ائمه (ع)	√	√	-	√	√	√	درون‌گرایی
حدیث پیامبر، آیات ۲۷ و ۲۸ سوره‌ی نور، ۱۲ حجرات، آیات ۲۳ و ۲۴ سوره‌ی اسراء، احادیث پیامبر و ائمه	√	-	√	√	√	√	سلسله‌مراتب
احادیث امام صادق (ع)، حدیث پیامبر	√	-	-	√	√	√	تناسبات

پی‌نوشت

۱. یا ایهاالذین آمنوا لا تدخلوا بیوتنا غیر بیوتکم حتی تستأنسوا وتسلموا علی اهلها ذلکم خیر لکم لعلکم تذكرون * فان لم تجدوا فیها احداً فلا تدخلوها حتی یؤذن لکم وان قیل لکم ارجعوا هو اذکی لکم والله بما تعملون علیم.
۲. «مرد نباید به طور سرزده و پنهانی حتی وارد خانه خویش شود. او باید ورود خود را به نحوی به اطلاع افرادی که در خانه هستند؛ برساند تا چنانچه مادر، خواهر یا دخترش در وضعیت نامناسبی باشند؛ همدیگر را نبینند» (مرتضی ۱۳۸۷، ۱۳۵). به تعبیر مرحوم علامه طباطبایی این اجازه گرفتن برای ورود به خانه، کمک می‌کند که ساکن خانه، خود را ببوشاند و از خودش ایمن و خاطر جمع باشد (ریشه‌ی ۱۳۷۵، ۱۱۸).
۳. رسول اکرم می‌فرماید: «بستر خواب پسر بچه با پسر بچه و دختر بچه با دختر بچه در سن ده سالگی باید از هم جدا شود»، (هما ۱۳۹۱ ق، ۲۸) و همچنین می‌فرماید: «زمانی که فرزندان شما هفت ساله شدند بستر خوابشان را از یکدیگر جدا کنید» (مجلسی ۱۴۰۳ ق، ۱۱۴). امام باقر می‌فرماید: «باید بستر خواب پسر بچه ده ساله را از زن‌ها جدا کنید» (نوری طبرسی ۱۳۷۲، ۲۲۳). در حدیث دیگری از موسی بن جعفر آمده است که بستر خواب کودکان در شش سالگی از هم جدا می‌شود (همان، ۲۲۳).
۴. در پرده‌ی حجاب نگاهشان دار تا نامحرمان را ننگرند؛ زیرا که سخت‌گیری در پوشش، عامل سلامت و استواری آنان است (نهج‌البلاغه، ترجمه‌ی دشتی، نامه‌ی ۳۱). حریم بصری بیت مستقل از وجود یا عدم وجود زنان در خانه، معنادار و موجود است (ناری قمی ۱۳۸۹، ۷۹).
۵. امام صادق (ع) می‌فرماید: «هرگاه مردی از بالا بر گروهی اشراف پیدا کند؛ یا از سوراخ چیزی (مانند درب یا دیوار آنان)، به (درون خانه) آنان نگاه کند و آنان به طرف او تیری شلیک کنند که به او اصابت کند و او را بکشد یا چشم او را کور کند؛ بر آنان غرامتی نیست.



۶. یا أَيُّهَا الَّذِينَ ءَامَنُوا اجْتَنِبُوا كَثِيرًا مِّنَ الظَّنِّ إِنَّ بَعْضَ الظَّنِّ إِثْمٌ وَ لَا تَجَسَّسُوا... یعنی ای اهل ایمان از بسیار پندارها (و گمان بد) در حق یکدیگر اجتناب کنید که برخی ظن و پندارها (باطل و بی حقیقت) معصیت است و نیز هرگز از حال درونی هم تجسس نکنید و جاسوس بر احوال خلق مگمارید.

Mayhew .Y

منابع

۱. قرآن کریم. ۱۳۷۴. ترجمه‌ی ناصر مکارم شیرازی. تهران و قم: دارالقرآن کریم. دفتر مطالعات تاریخ و معارف اسلامی.
۲. آتمن، ایروین. ۱۳۸۲. محیط و رفتار اجتماعی (خلوت- فضای شخصی- قلمرو- ازدحام). ترجمه‌ی علی نمازیان. تهران: دانشگاه شهید بهشتی.
۳. آیووزیان، سیمون. ۱۳۷۶. حفظ ارزش‌های معماری سنتی در معماری اسلامی ایران. هنرهای زیبا (۲): ۴۳-۵۱.
۴. اخوت، هانیه، نینا الماسیفر، و محمدرضا بمانیان. ۱۳۸۹. معماری و شهرسازی سنتی در کشورهای اسلامی. تهران: هله، طحان.
۵. اسکندری، مصطفی. ۱۳۸۹. ماهیت و اهمیت حریم خصوصی. نشریه حکومت اسلامی ۱۵ (۴): ۱۴۷-۱۷۶.
۶. حکیم، بسیم سلیم. ۱۳۸۰. شهرهای عربی-اسلامی؛ اصول شهرسازی و ساختمانی. ترجمه‌ی محمدحسین ملک احمدی و عارف اقوامی مقدم. انتشارات وزارت فرهنگ و ارشاد اسلامی.
۷. ستاری ساریانقلی، حسن، و محمدباقر ولی‌زاده اوغانی. ۱۳۹۲. الگوپذیری و پیشرفت طراحی معماری مسکن معاصر با بهره‌گیری از نمود تجلی سنت‌های حسنه پیامبر اسلام حضرت محمد (ص) در ساختار فضایی خانه‌های سنتی ایران. در دومین کنفرانس الگوی اسلامی پیشرفت: مفاهیم، مبانی و ارکان پیشرفت، ۱-۱۳.
۸. سیفیان، محمد کاظم. ۱۳۸۶. محرمیت در معماری سنتی ایران. هویت شهر (۱): ۳-۱۴.
۹. عمید، حسن. ۱۳۸۵. فرهنگ فارسی عمید. چاپ ۳۲. تهران: انتشارات امیرکبیر.
۱۰. فرخ‌یار، حسین. ۱۳۹۰. صدخانه صدیلان (ویژگی‌های معماری خانه‌های قدیمی در بافت‌های تاریخی). کاشان: دانشگاه آزاد اسلامی.
۱۱. مجلسی، محمدتقی. ۱۴۰۳ ق. بحارالانوار، جلد ۹۳. بیروت: دارالوفاء.
۱۲. محمدی ریشمهری، محمد. ۱۳۷۵. میزان الحکمه، جلد ششم. دارالحدیث قم.
۱۳. محمودی، محمدمهدی، و نیلوفر نیکقدم. ۱۳۸۶. خانه وارث خاطرات نسل‌ها. آبادی (۵۵): ۲۴-۲۹.
۱۴. مرتضی، هشام. ۱۳۸۷. اصول سنتی ساخت و ساز در اسلام. ترجمه‌ی ابوالفضل مشکین و کیومرث حبیبی. نشر مرکز مطالعاتی و تحقیقاتی شهرسازی و معماری.
۱۵. مسائلی، صدیقه. ۱۳۸۸. نقشه‌ی پنهان به مثابه دست آورد باورهای دینی در مسکن سنتی کویری ایران. هنرهای زیبا (۳۷): ۲۷-۳۸.
۱۶. معماریان، غلامحسین. ۱۳۷۳. آشنایی با معماری مسکونی ایرانی-گونه‌شناسی درون‌گرا. تهران: دانشگاه علم و صنعت ایران.
۱۷. مکارم شیرازی، ناصر. ۱۳۶۱. تفسیر نمونه. دارالکتب السلامیه تهران.
۱۸. منصوری، علی. ۱۳۸۹. حجاب و پوشیدگی در شهرسازی ایرانی-اسلامی، نمونه پژوهش میدانی: بافت قدیم شهر شیراز. مسکن و محیط روستا ۲۹ (۱۳۰): ۳۸-۴۹.
۱۹. ناری‌قمی، مسعود. ۱۳۸۹. مطالعات معناشناختی در باب مفهوم درون‌گرایی در شهر اسلامی. هنرهای زیبا-معماری و شهرسازی ۲ (۴۳): ۶۹-۸۱.
۲۰. نقره‌کار، عبدالحمید. ۱۳۸۷. درآمدی بر هویت اسلامی در معماری و شهرسازی. تهران: وزارت مسکن و شهرسازی.
۲۱. نقیبی، سید ابوالقاسم. ۱۳۸۹. حریم خصوصی در مناسبات و روابط اعضای خانواده. فقه و حقوق خانواده (ندای صادق) ۱۵ (۵۲): ۵-۲۸.
۲۲. نقی‌زاده، محمد. ۱۳۷۹. ویژگی‌های کیفی مسکن مطلوب (مبانی طراحی و روش‌های تحصیل آن). صفة ۱۰ (۳۱): ۹۰-۱۰۳.
۲۳. نوری‌طبرسی، میرزا حسین. ۱۴۰۸ ق. مستدرک الوسائل الشیعه. قم: مؤسسه آل‌البیت للاحیاء التراث العربی.
۲۴. وثیق، بهزاد، و آزاده پشتون‌زاده. ۱۳۸۸. مفاهیم سکونت در آیات و روایت اسلامی. مسکن و محیط روستا ۲۹ (۱۲۹): ۵۰-۶۵.

References

1. *Holy Quran*. 1995. Translated by Naser Makarem Shirazi. Tehran and Qom: Dar ol-Quran-e Karim.
2. Amid, Hassan. 2006. *Amid's Persian Dictionary*. 32nd Edition. Tehran: Amir Kabir.
3. Ayvazian, Simon. 1997. Preserving the Treasures of Traditional Architecture in Islamic Architecture of Iran. *Honarha-ye-Ziba* (2): 43-51.
4. Ebne Manzor. 1995. Correction: Amin Mohammad Abd Al-Vahab & Mohammad Sadegh Al- obeydi. Beirut: Dar ol-Ehya



al-Trans al-Arabi and Arab Historic Institute.

5. Eskandari, Mostafa. 2010. The Nature and Importance of Privacy. *Islamic Government* 15 (4): 147- 176.

6. Farokhyar, Hossein. 2011. *100 Houses, 100 Plans (Architectural Features of the Old Houses in Historic Fabrics)*. Kashan: Islamic Azad University.

7. Hakim, Besim Seli. 2002. *Arabic-Islamic Cities Building and Planning Principles*. Translated by Muhammad Hossein Malek Ahmadi and Aref Aghvami Moghadam. Ministry Of Culture And Islamic Guidance Publications .

8. Irwin, Altman. 2003. *The Environment and Social Behavior*. Translated by Ali Namazian. Tehran: Shahid Beheshti University.

9. Mahmoudi, Muhammad Mahdi, and Niloofar Nikghadam. 2007. The House Inherits the Generations Memories. *Abadi* (55): 24-29.

10. Majlesi, Muhammad Taghi. 1983. *Bahar al-Anvar*. Vol. 93. Beirut: Dar al-Vafa.

11. Makarem Shirazi, Naser. 1983. *Tafsir Nemune*. Dar ol-Kotob al-Eslamiah Tehran.

12. Mansuri, Ali. 2010. Veiling and Camouflage on Iranian-Islamic Urbanization (Case Study: Ancient Texture of Shiraz City). *Housing and Rural Environment* 29 (130): 38- 49.

13. Masaeli, Sedigheh. 2009. Hidden Plan, the Consequence of Religious Beliefs in Traditional Desert House of Iran. *Honar-ha-ye-Ziba* (37): 27-38.

14. Mayhew, S. 2003. *Dictionary of Geography*. Oxford University Press.

15. Memarian, Gholam Hossein. 1994. *Introduction of Iranian Residential Architecture- Introverted Typology*. Tehran: IUST University.

16. Mohammadi Reyshahri, Muhammad. 1998. *Mizan al-Hekmat, Vol. 6*. Qom: Dar ol-Hadis Qom.

17. Morteza, Hesham. 2008. *Traditional Principles of Construction in Islam*. Translated by Abolfazl Meshkin and Kiumars Habibi. Studies and Research Center of Planning and Architecture Press.

18. Naghibi, Seyed AbolGhasem. 2010. Privacy in Family Member Relationships. *Family Law and Jurisprudence (Nedaye Saddeq)* 15 (52): 5- 28.

19. Naghizadeh, Muhammad. 2001. Quality Characteristics of Housing (Design Bases and their Acquired Methods). *Soffeh* 10 (31): 90-103.

20. Nari Ghomi, Masoud. 2011. Introversion: A conceptual study about the introversion in Islamic City. *Honar-ha-ye-Ziba-Memari-va-Shahrsazi* 2 (43): 69- 81.

21. Noghrehkar, Abdolhamid. 2008. *Introduction to Islamic Identity in Architecture and Urbanism*. Tehran: Ministry of Housing and Urban Development.

22. Noori Tabarsi, Mirza Hossein. 1987. *Mostadrak al-Vasael al-Shiat*. Qom: Al al-Beit le-Ehye al-Toras al-Arabi.

23. Okhovvat, Hanie, Nina Almasifar, and Muhammadreza Bemanian. 2010. *Traditional Architecture and Urban Design in Islamic Countries*. Tehran: Heleh, Tahan.

24. Satri Sarbangholi, Hassan, and Muhammad Bagher Valizadeh Oghani. 2013. Modeling and Designing Development of Contemporary Housing Architecture by Expressions of Prophet Muhammad's Traditions in the Spatial Structure of Traditional Houses. In *Second Conference of Islamic Pattern of Development: Concepts, Principles and Elements of Development*, Pages 1-13.

25. Seyfian, Muhammad Kazem. 2007. Privacy in Traditional Architecture of Iran. *Hoviateshahr* 1 (1): 3-14.

26. Vasiq, Behzad, and Azadeh Pashootanizade. 2010. Meaning Residence Islamic Verses and Discourse. *Housing and Rural Environment* 29 (120): 50- 65.





Surveying the Tools and Methods of Creating Privacy in the Zinatol Mulk Traditional House in Shiraz (Based on the Quran Verses and Islamic Hadiths)

Kourosh Momeni *

Assistant Professor of Architecture, Department of Urban and Architecture, Jundi-Shapur University of Technology, Dezful, Iran (Corresponding Author)

Neda Naseri **

Master of Architecture, Jundi-Shapur University of Technology, Dezful, Iran

Received: 25/08/2015

Accepted: 09/02/2016

Abstract

Introduction

Privacy is known as one of the most basic features of Islamic architecture. Home is the most private place. So confidentiality and privacy are two important factors in designing the house. Islam, Quran Verses and Hadiths of Prophet Mohammad and imams have focused on creating privacy in the houses. In this way, the privacy has been the basic principle in traditional architecture of Iran, especially in housing.

Literature Review

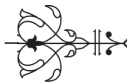
Creating privacy is a necessary point in Islamic Architecture, particularly in designing the house. In Traditional Iranian architecture, Privacy has been considered in both audio and visual aspects. Although this was the case in Iranian traditional architecture before Islamic age, but in Islamic architecture the focus on this principle significantly increased. As Quran verses and Hadiths of imams and Prophet Mohammad are the most important references of Islam, this article has reviewed these references to find the ways of creating privacy in the house.

Methodology

This paper aims to: 1. Explore the meaning of privacy, 2. review the factors that create privacy in Zinatol Mulk historical house as a distinguished building in Shiraz city, 3. recognize the confidentiality principle in organizing spaces of this house and introduce the special strategies that used in making privacy. So the privacy principle, Quran verse and Islamic hadiths are reviewed at the first part of the research using relevant documents and resources. After that, empirical studying the case is done using interview and direct observation of the Zinatol Mulk building. So at first part of article a brief introduction of Zinatol Mulk house has been provided then the elements that create privacy in Zinatol Mulk house are reviewed in both audio and visual type.

Discussion

By studying the Quran verses and hadiths, it can be said that Islam insists on creating privacy especially at home into both audio and visual aspects. So providing the privacy is necessary in Islamic architecture. Although this principle was considered in Iranian buildings about 6000 years ago in the courtyard houses, but it is considered more in Islamic architecture. Therefore the successful case study in traditional architecture of Iran has been reviewed to understand the privacy



principle. Zinatol Mulk house in Shiraz city was selected for evaluation. This house was chosen because of two reasons, first, Shiraz residential architecture is unique and it has productive and rich houses in its traditional architecture and second, because this house is one of the most distinguished historical houses in Shiraz. The results also show the special features of confidentiality in this house. The factors that make visual and audio privacy in this house are divided into 4 main methods. These methods are location, proportions, introversion and the hierarchy. Each of these methods have special role in creating privacy in this house.

Results

Audio and visual privacy will be appeared as the introversion, hierarchy, location and proportions principles in the framework of the building. Each of this principles use special ways to provide the confidentiality. The privacy has important role in Zinatol Mulk house design. So the architecture has emphasized on making privacy in this house. Therefore the hierarchy is much stronger and has more steps than the other houses.

Conclusion

By reviewing the Quran Verses and Islamic hadiths that related to privacy and Compliance them with the architectural of Zinatol Mulk house (a distinguished case study in Shiraz city), it obtain that creating confidentiality in the main spaces of this building are as below:

Entry spaces in this House:

The privacy in the entry space has been created by these factors: high walls around the buildings, losing the height of the corridor than the vestibule, the lack of windows in the exterior elevation, retreat the entrance to the alley, increasing the thickness of the around walls and entrance space.

Yard of house:

Privacy in the yard has been provided by these elements: using high walls around the building and in second floor to block the neighbor's view on the yard, separation of two inside and outside yards and communicate them through an underground connection between Narangestan Qavam and Zinatol Mulk buildings, creating a separate yard for the toilet.

The rooms of house:

The factors that make privacy in the rooms are: locating the entrance perpendicular to the main axis of the yard, using larger and more windows in the gusts room (Shah Neshin) and smaller windows in living room (3 doors room and 5 doors room), recessing the windows of 3 doors room and 5 doors room, locating the 3 doors rooms apart from the public spaces of Home, providing the entrance spaces and patio in front of the rooms, communication between the rooms by the doors, increasing the thickness of walls in more private rooms, lack of openness in the closet room, creating the space hierarchy in the entrance of all the rooms.

Keywords: Privacy, Hierarchy, Quran Verses, Hadiths, Zinat-ol-Mulk House.



Managing Director: vice chancellor for
research-Iran University of Science and Technology

Editor-in-chief: Abdol Hamid Noghreh Kar

Administrative Director:

Mohammad Mannan Raeesi

Administrative assistant:

AmirHosein Yousefi

Persian literary Editor: Sara Motevalli

English literary Editor: Omid Khazaeian

Editorial Board Members:

Seyyed Gholam Reza Eslami: Associate Professor,
Tehran University

Hasan Bolkhari: Associate Professor, Tehran University

Mostafa Behzadfar: Professor,

Iran University of Science and Technology

Mohammad Reza Pourjafar: Professor,

Tarbiat Modares University

Mahdi Hamzeh Nejad: Assistant Professor,
Iran University of Science and Technology

Esmail Shieh: Professor, Iran University
of Science and Technology

Manoochehr Tabibian: Professor, Tehran University

Mohsen Faizi: Professor, Iran University
of Science and Technology

Hamid Majedi: Associate Professor, Science and
Research Branch, Islamic Azad University

Asghar Mohammad Moradi: Professor, Iran University
of Science and Technology

Gholam Hossein Memariyan: Professor, Iran University
of Science and Technology

Fatemeh Mehdizadeh: Associate Professor, Iran University
of Science and Technology

Mohammad Naghizade: Assistant Professor, Science and
Research Branch, Islamic Azad University

Ali Yaran: Associate Professor, Iran Ministry of Science,
Research and Technology

Design assistant: AmirHosein Yousefi

Reviewers for Volume3, Number9:

Bahman Adibzadeh, Associate professor, Shahid Beheshti
University

Azita Balali Oskuie: Assistant Professor, Tabriz Islamic Art
University

Lida Balilianasl: Assistant Professor, Tabriz Islamic Art
University

Mohammad Reza Bemanian: Professor, Tarbiat Modares
University

Mahdi Hamzeh Nejad: Assistant Professor, Iran University of
Science and Technology

Mohammad Manan Raesi: Assistant Professor, Iran University
of Science and Technology

Mohamad Ranjbar Kermani: Assistant Professor, Qom
University

Seid Mohammad Hoscin Zakeri: Assistant Professor, Shiraz
University

Ali Omranipur: Assistant Professor, kashan University

Minoo Gharabeiglu: Assistant Professor, Tabriz Islamic Art
University

Mohamad Bagher Kabirsaber: Assistant Professor, University of
Tehran

Mansureh Tahbaz: Associate Professor, Sahid Beheshti
University

Jafar Taheri: Assistant Professor, Ferdosi University

Abolfazl Meshkini: Assistant Professor, Tarbiat Modares
University

Ghasem Motalebi: Assistant Professor, University of Tehran

Asghar Mohammad Moradi: Professor, Iran University of
Science and Technology

Fatemeh Mehdizadeh Seraj: Associate Professor, Iran
University

of Science and Technology

Seid Rasool Moosavi Haji: Associate Professor, Mazandaran
University

Masood Nari Qomi: Assistant Professor, Kashan University

Ahad Ebrahimi Nezhad: Assistant Professor, Tabriz Islamic Art
University

Parisa Hashempur: Assistant Professor, Tabriz Islamic Art

Behzad Vasiq: Assistant Professor Jondy Shapoor University





▣ **The Latent Pattern of Spatial Arrangement in Iranian-Islamic Houses (Case study of Rasoulia House, Yazd)**

Hassan Ali Pourmand / Fatemeh Tabatabaei Malazi

▣ **Surveying the Tools and Methods of Creating Privacy in the Zinat-ol Mulk Traditional House in Shiraz (Based on the Quran Verses and Islamic Hadiths)**

Kourosh Momeni / Neda Naseri

Analysis of the Importance, Priority and Originality of Open Space in the Mosque

▣ Amir Salmani / Mohammad Hossein Rahimi / Mehdi Khakzand

▣ **Comparing of Stylistics of Iranian mosques architecture and Persian poetry**

Afsaneh Khatonabadi

Urban Management of Urban Economic Spaces in Islamic Era and Development and Application of it in Contemporary Iranian Cities

▣ Mohammad Hossein Sharifzadegan / Behzad MalekpourAsl

Analytical comparison between Western Conservation Viewpoints and Islamic Ideology in Expressing Metaphysical Aspects of Architectural Heritage

▣ Reza Abouei / Mohammad Reza Owlia / Zohreh Yadegari / Shahab Efazat

**The role of restorer in restoring monuments of Islamic culture and civilization
A review of restoration approaches in restoration knowledge based on human factor
in restoration**

▣ Mahmood Arzhmand / Ahmad Aminpoor