

پژوهش‌ها معماران اسلام ۱۵

شماره شایا: 980 X - 2382

فصلنامه علمی - پژوهشی
قطب علمی معماری اسلامی
سال پنجم - شماره دوم - تابستان ۱۳۹۶

□ بومی‌سازی بازآفرینی یکپارچه شهری بافت‌های تاریخی شهر اسلامی
امیرحسین شبانی / محمدسعید ایزدی

□ هستی‌شناسی مکان تاریخی (تأملی هستی‌شناسانه در مکان تاریخی در پرتو اصالت وجود)
فرهنگ مظفر / هادی ندیمی / ابوذر صالحی

□ ارزیابی جایگاه نهاد فقهی - حقوقی در ساختار شورای عالی شهرسازی با ارائه
پیشنهاد اصلاحی در مراجع دادرسی و کمیسیون‌های تخصصی شورا
سیدمجیدهاشمی طغرالجردی

□ پژوهشی بر کاربرد یک فرم تزئینی در کتیبه‌نگاری محراب‌های گچ‌بری قرن ششم تا
قرن هشتم هجری در ایران
احمد صالحی کاخکی / بهاره تقوی نژاد

□ تبیین مفهوم شفافیت در دوره‌های مدرن، پست‌مدرن و ارزیابی آن در معماری اسلامی
ایرانی
داوود سعادت / ایرج اعتصام / سید مصطفی مختاباد امرئی / محمدجواد مهدوی نژاد

□ تأثیر فرهنگ و اخلاق اسلامی بر مسکن و کالبد فضایی خانه‌ها
(نمونه موردی: خانه‌های عصر قاجار در شهر اردبیل)
علی یاران / حسین بهرو

□ شکل‌گیری فضا در اثر پیوند مفهومی «موسیقی - ریاضی» و معماری
(مطالعه‌ی موردی: جلوخان و آسمانه گنبدخانه مسجد شیخ لطف‌الله اصفهان)
علی تخمچیان / مینو قره‌بگلو / احد نژاد ابراهیمی



پژوهش‌های معماری اسلامی ۱۵

شماره شایا: X 980 - 2382

فصلنامه علمی - پژوهشی
قطب علمی معماری اسلامی
سال پنجم - شماره دوم - تابستان ۱۳۹۶

مدیر مسئول: معاونت پژوهشی دانشگاه علم و صنعت ایران

سر دبیر: دکتر محسن فیضی

مدیر داخلی: دکتر سمانه تقدیر

ویراستار ادبی فارسی: سارا متولی

کارشناس مجله: زهرا کاشانی دوست

ویراستار انگلیسی: محمد رضا عطایی همدانی

هیأت تحریریه:

دکتر سید غلامرضا اسلامی: دانشیار دانشگاه تهران

دکتر حسن بلخاری: دانشیار دانشگاه تهران

دکتر مصطفی بهزادفر: استاد دانشگاه علم و صنعت ایران

دکتر محمد رضا پور جعفر: استاد دانشگاه تربیت مدرس

دکتر مهدی حمزه نژاد: استادیار دانشگاه علم و صنعت ایران

دکتر اسماعیل شیعه: استاد دانشگاه علم و صنعت ایران

دکتر منوچهر طبیبیان: استاد دانشگاه تهران

دکتر حمید ماجدی: استاد واحد علوم تحقیقات دانشگاه آزاد اسلامی

دکتر اصغر محمد مرادی: استاد دانشگاه علم و صنعت ایران

دکتر غلامحسین معماریان: استاد دانشگاه علم و صنعت ایران

دکتر فاطمه مهدیزاده سراج: دانشیار دانشگاه علم و صنعت ایران

مهندس عبدالحمید نقره کار: دانشیار دانشگاه علم و صنعت ایران

دکتر محمدنقی زاده: استادیار واحد علوم تحقیقات دانشگاه آزاد اسلامی

دکتر علی یاران: دانشیار وزارت علوم تحقیقات، فناوری

طراح جلد و صفحه آرا: امیرحسین یوسفی

قیمت: ۱۰۰۰۰ ریال

لیست داوران این شماره:

دکتر پرستو عشرتی (استادیار دانشگاه تهران)

دکتر حسن ذوالفقار زاده (دانشیار دانشگاه امام خمینی قزوین)

دکتر سید علی سیدیان (استادیار دانشگاه مازندران)

دکتر سمانه تقدیر (استادیار دانشگاه علم و صنعت)

دکتر مهدی حمزه نژاد (استادیار دانشگاه علم و صنعت)

دکتر محمدمنارن رئیسی (استادیار دانشگاه قم)

دکتر محمدعلی رنجبر کرمانی (استادیار دانشگاه قم)

دکتر منصوره طاهباز (دانشیار دانشگاه شهید بهشتی)

دکتر علی عمرانی پور (استادیار دانشگاه کاشان)

دکتر ابوالفضل مشکینی (استادیار دانشگاه تربیت مدرس)

مهندس عبدالحمید نقره کار (دانشیار دانشگاه علم و صنعت)

دکتر مسعود ناری قمی (استادیار دانشگاه کاشان)

دکتر بهزاد وثیق (استادیار دانشگاه جندی شاپور دزفول)

دکتر شهریار ناسخیان (استادیار دانشگاه هنر اصفهان)

دکتر حمیدرضا جیحانی: استادیار دانشگاه کاشان

نشریه پژوهش‌های معماری اسلامی بر اساس مجوز کمیسیون نشریات

وزارت علوم تحقیقات و فناوری به شماره ۳/۱۸/۱۳۷۲۰۶ مورخ

۹۳/۷/۲۸ از شماره نخست دارای اعتبار علمی پژوهشی می باشد.

این مجله در پایگاه های (SID) و (ISC) نمایه می شود.

مقالات مندرج در این مجله، الزاماً بیانگر نقطه نظرات «پژوهش های معماری اسلامی» و «قطب علمی معماری اسلامی» نمی باشد و نویسندگان محترم، مسئول مقالات خود هستند.

نشانی دفتر مجله: دانشگاه علم و صنعت ایران / قطب علمی معماری اسلامی / کد پستی ۱۶۸۴۶۱۳۱۱۴ / **تلفن مستقیم:** ۷۷۴۹۱۲۴۳ - ۰۲۱

نشانی راینامه: jria@iust.ac.ir / **نشانی وب:** <http://iust.ac.ir/jria>

تأثیر فرهنگ و اخلاق اسلامی بر مسکن و کالبد فضایی خانه‌ها (نمونه موردی: خانه‌های عصر قاجار در شهر اردبیل)



علی یاران*

دکتری معماری، استاد تمام وزارت علوم، تحقیقات و فناوری

حسین بهرو**

دانش آموخته کارشناسی ارشد معماری، دانشکده هنر و معماری، دانشگاه علم و فرهنگ تهران

تاریخ دریافت مقاله: ۹۵/۰۳/۰۳ تاریخ پذیرش نهایی: ۹۵/۰۶/۱۳

چکیده:

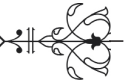
با ورود دین مبین اسلام به سرزمین ایران و همسویی تفکرات و اندیشه‌های برگرفته از قرآن و مفاهیم دینی-اعتقادی، با تکنیک‌های ساخت در معماری ایران، معماری این سرزمین، با محتوایی مقدس، همراه شد. با گذشت زمان، گسست فرهنگی و بحران هویت، در کالبد خانه‌ها و سیمای شهرهای ایرانی پدیدار گشت؛ به‌طوریکه دیگر نمی‌توان رابطه‌ای منطقی بین معماری معاصر و معماری غنی و پرمحتوای گذشته این سرزمین یافت. در راستای حل این بحران، با توجه به میان‌رشته‌ای بودن پژوهش، ابتدا با روش استدلالی و مطالعه‌ی استنادی، به شناخت عوامل تأثیرگذار بر فرهنگ و همچنین تأثیرات مذهبی بر کالبد فضایی خانه‌ها پرداخته شد. سپس با بررسی و واکاوی چند نمونه از خانه‌های عصر قاجار در شهر اردبیل، به شناخت ارزش‌های حاصل از فرهنگ و اخلاق اسلامی - که در نهایت به الگوی معماری (شکل خانه‌ها) منجر می‌شود- پرداخته شد. در ادامه به ذکر ارزش‌های حاصل از فرهنگ و اخلاق اسلامی تأثیرگذار بر مسکن و تجلی این ارزش‌ها در کالبد فضایی خانه‌های مورد بررسی در این پژوهش پرداخته شد که به قرار زیر می‌باشد: حجاب، تعاون، طهارت، قناعت، خدامحوری و اطاعت، تواضع.

حجاب، در کالبد مسکن به‌صورت تقسیم مسیرها (هشتی)، ارتباطات تعریف شده و محدود با محیط بیرون و همچنین ورودی، رعایت سلسله‌مراتب و دسترسی از فضای عمومی تا خصوصی، ارتباطات تعریف شده و محدود با محیط بیرون و همچنین سهولت دسترسی فضاها به هم نمود یافته است. تعاون، در کالبد خانه‌های مورد بررسی به‌صورت اختصاص فضایی جهت ارتباط با همسایگان و اختصاص بهترین فضا (شاه‌نشین) به مهمان جلوه‌گر شده است. طهارت که از دو وجه جسمی و روانی تشکیل یافته، با قرارگیری سرویس در بیرون از خانه، تعبیه‌ی فضایی جهت کفش‌کن (ایوان ورودی)، حضور گل و گیاه و بهره‌گیری از نور و هوای مناسب و همچنین حضور حوض آب در فضا نمودار گشته است.

قناعت با توجه به تناسب ابعاد کالبد خارجی (نما)، توجه به تناسب ابعاد فضای داخلی، سادگی فرم بنا و توده‌گذاری صحیح جهت کاهش مصرف انرژی در ابنیه مورد بررسی شکل یافته است. خدامحوری و اطاعت در کالبد خانه‌های مورد بررسی، با پرداختن به تزئینات انتزاعی (القای حس روحانی) در فضای داخل بنا، و توجه به اختصاص فضای عبادت، نمود ظاهری یافته است. تواضع نیز با توجه به پرهیز از خودنمایی و همسویی کالبد بنا با محیط (پرهیز از تشخیص کالبدی) ظاهر گشته است. در نهایت، با سنجش ارزش‌های فرهنگی یاد شده در خانه‌های قاجاری شهر اردبیل، نتایج حاصله نشان از تبعیت قابل قبول این خانه‌ها از اصول عملی و ارزش‌های فرهنگ و اخلاق اسلامی دارد. در پایان، با شناخت این عوامل و ارزش‌ها می‌توان به احیای معماری غنی و برخاسته از فرهنگ گذشته این سرزمین پرداخت.

واژه های کلیدی: فرهنگ اسلامی، مسکن، کالبد فضایی خانه، قاجار، اردبیل.





۱. مقدمه و بیان مسئله

خانه در وجه اول یک نهاد است و نه یک سازه؛ و این نهاد برای مقاصد بسیار پیچیده‌ای بوجود آمده است. از آنجا که احداث یک خانه پدیده‌ای فرهنگی به شمار می‌آید؛ شکل و سازمان فضایی آن به شدت تحت تأثیر فرهنگی است که بدان تعلق دارد. حتی از آن زمان که خانه برای بشر اولیه به عنوان سرپناه مطرح بود؛ مفهوم عملکرد تنها در فایده‌رسانی صرف یا فضای عملکردی محض، خلاصه نمی‌شد. وجه سرپناهی خانه به عنوان وظیفه‌ی ضمنی، ضروری و انفعالی مطرح بود و جنبه‌ی مثبت مفهوم خانه، ایجاد محیطی مطلوب برای زندگی خانواده به مثابه واحد اجتماعی بود. در معماری کهن ایران، معماری خانه بر پایه‌ی اصول و الگوهای ویژه طرح و ساخته می‌شده‌است. این اصول را چه در خانه‌های توانگران یا اعیانی و اشرافی و چه در خانه‌ی مردم عادی همواره دنبال می‌کردند. خانه‌ی ایرانی، جلوه‌ی مستقیم ارزش‌های معنوی و فرهنگی و شیوه‌ی زندگی بود (خجسته قمری ۱۳۹۰، ۲). در جوامع دینی این اعتقاد وجود دارد که انسان دارای یک صورت زمینی آشکار و یک سیرت الهی پنهان است که این دو بر یکدیگر منطبق و غیرقابل تفکیکند. به همین ترتیب معماری هم - که یک رابطه‌ی مستقیم با انسان دارد - دارای یک صورت زمینی آشکار و یک سیرت معنوی پنهان می‌باشد و این سیرت پنهان در معماری موجب به کمال رسیدن انسان می‌گردد. مسکن یکی از مهم‌ترین فضاهای معماری است که رابطه‌ی مستقیم با خود انسان برقرار می‌نماید. لذا صورت زمینی مسکن به عملکردهای مورد نیاز انسان و ابعاد انسانی جوابگو می‌باشد و سیرت معنوی آن در صدد جوابگویی به اعتقادات و باورهای ساکنین آن می‌باشد. این جنبه از مسکن باید سازگار با وجه الهی ساکنین آن باشد که بر اساس خدامحوری شکل گرفته است. انسان دینی، فطرتاً دارای خواست‌های انسانی است که او را به کمال الهی می‌رساند؛ لذا مسکن او هم باید به گونه‌ای هماهنگ با این خواسته‌های انسانی طراحی شود و در رساندن او به کمال کمک کند (مسائل ۱۳۸۸، ۲۸). با گذشت زمان، بحران هویت و بی‌نظمی فزاینده در سیمای شهرها و بناهای معاصر، ارزش‌های نهفته در تجارب گذشتگانمان را هر روز

بیش از پیش نمایان می‌سازد. به نقل از رابرت گیفورد^۱ «یک سکونتگاه بی‌هویت و بی‌معنا، دیگر یک کاشانه نیست. در روزگار معاصر، گسست تاریخی از سیر تکامل دستاوردهای پیشکسوتان معماری تا جایی پیش رفته که نمی‌توانیم رابطه‌ی منطقی با معماری گذشته برقرار نماییم. معماری اسلامی ایران به سبب تکیه بر اصول و باورهای معنوی مردمان این سرزمین می‌تواند در تعریف ژرف ساخت‌های نظری یک معماری اسلامی پیشرو، مناسب برای نیازهای روزآمد، مورد استفاده و بهره‌برداری قرار گیرد. باز کاوی آموزه‌های معنوی پنهان در هنر و معماری اسلامی گذشته، از اساسی‌ترین گام‌ها در این زمینه به شمار می‌آید. گذشته‌ای که آموزه‌هایش می‌تواند چراغ راه آینده‌ای پر نشاط و فعال گردد (نقی‌زاده و اسدزاده بیرجندی ۱۳۹۲، ۳۲۱۴).

در این راستا پژوهش حاضر، سعی دارد تا ضمن بررسی و معرفی ارزش‌های حاصل از فرهنگ و اخلاق اسلامی در رابطه با خانه، به چگونگی تجلی آنها در کالبد فضایی خانه‌های ایرانی بپردازد و در ادامه تحقیق، برای یافتن پاسخ به سؤالات زیر تلاش خواهد شد:

ارزش‌های حاصل از فرهنگ و اخلاق اسلامی در رابطه با خانه کدامند و تجلی این ارزش‌ها در کالبد فضایی خانه، به چه صورت است؟

آیا خانه‌های سنتی عصر قاجار در شهر اردبیل نیز از ارزش‌های فرهنگ اسلامی تبعیت کرده‌اند؟ روش تحقیق از نوع مطالعه‌ی اسنادی و توصیف و تحلیل محتواست. در ادامه روند پژوهش با عنایت به این که، نوشتار حاضر از نوع میان‌رشته‌ای است؛ در وهله‌ی اول به بررسی و واکاوی اسناد کتابخانه‌ای و متون مرجع، در حوزه‌ی دین اسلام پرداخته و به استخراج اصول و ارزش‌های برگرفته از فرهنگ و اخلاق اسلامی در باب مسکن پرداخته شد و در نهایت به سنجش این اصول در نمونه‌های موردی انتخاب شده پرداخته شد.

۲. پیشینه‌ی تحقیق

با عنایت به اینکه موضوع مسکن باهویت در جامعه امروز، یکی از چالش‌های قابل توجه است؛ ضرورت پرداختن به مسکن ایرانی - اسلامی، بیش از پیش احساس می‌شود.





خانه‌هاست. در این راستا، لزوم یافتن معنای فرهنگ و عوامل مؤثر بر شکل‌گیری آن، همچنین چگونگی تبلور فرهنگ در کالبد فضایی خانه‌ها، کاملاً محسوس است. ابتدا، رسیدن به درک و مفهومی کلی از واژه‌های مسکن و فرهنگ ضروری است.

۳. چهارچوب نظری

۳-۱. مفهوم مسکن-خانه

«مسکن»^۲ اسم مکان بر وزن مفعول، معادل عربی واژه‌ی «خانه» به معنای جای آرامش و سکونت می‌باشد. این واژه در فرهنگ لغت معادل واژه‌های خان، در، سرا، منزل، جایگاه، جایبش و مستقر بیان شده است (دهخدا). یوسف القرضاوی، اندیشمند اسلامی، خانه را اینگونه تعریف می‌کند: «مکانی که در آن فرد ضمن حفاظت از خود در برابر عوامل آب و هوایی، می‌تواند از فشارها و محدودیت‌های جامعه به دور باشد. خانه مکانی است برای استراحت آدمی و آرامش ذهن» (همان، ۶۱). همچنین در تعریف مسکن آمده است: خانه - که در مفهوم شهرسازی، آن را مسکن می‌گویند - در واقع همان سرپناه است. خانه، لانه، آشیانه یک نیاز عاطفی برای هر موجود زنده است؛ مکانی همساز برای بقای پایداری و تداوم نسل‌ها. این نیاز درونی برای رشد، به یقین ضروری‌تر است. انسان خانه را محل پرورش و پایگاه تعالی می‌داند (خجسته ۱۳۷۶، ۱۹).

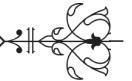
۳-۲. مفهوم واژه‌ی فرهنگ

فرهنگ به معنای علم و دانش، عقل، ادب، بزرگی و سنجیدگی است و از «فر» و «هنگ» (از ریشه تنگ Thang اوستایی) به معنای کشیدن ساخته شده است. فرهنگ و فرهیختن، در مفهوم مطابق با اجوکیت (educat) و اجور (edure) به معنای کشیدن و کشش و نیز به معنای آموزش، تعلیم و تربیت (در زبان اروپایی اجوکیشن education و در پهلوی فرهنگ farhang) آمده‌است (معین، ذیل کلمه فرهنگ). لغت نامه دهخدا، واژه فرهنگ را از دو جزء «فر» و «هنگ» (فر به معنای شکوه، شان و منزلت و هنگ به معنی کشیدن و وقار) به معنی بیرون کشیدن ذکر کرده است (دهخدا، ذیل کلمه فرهنگ). فرهنگ عمید واژه‌ی فرهنگ را به معنای دانش، ادب، علم، آموزش و پرورش، هنر و معرفت، تعلیم

شناخت اصول و قواعد خانه‌سازی از منظر اسلام، می‌تواند راه حلی، برای معماری آشفته‌ی فعلی این سرزمین باشد. این اصول و قواعد با رجوع به منابع و متون مرجع اسلامی همچون: قرآن، احادیث، نهج‌البلاغه، بحارالانوار و دیگر منابع اسلامی قابل تفسیر و استخراج است. از جمله مطالعات دینی اخیر، در حوزه‌ی معماری و شهرسازی اسلامی می‌توان به کتاب «شاخص‌های معماری و شهرسازی اسلامی» رحیم قربانی اشاره کرد. در حوزه‌ی مسکن مطالعات محمد نقی‌زاده، پیرامون ویژگی‌های کیفی مسکن مطلوب (۱۳۸۴) و مبانی مسکن ایرانی اسلامی (۱۳۹۰) درخور توجه بوده است (حمزه‌نژاد و صدریان ۱۳۹۳، ۶۱). همچنین مهدی حمزه‌نژاد و زهرا صدریان در پژوهشی با عنوان «اصول طراحی خانه از منظر اسلامی و الگوهای کاربردی معاصر» به معرفی اصول برگرفته از مفاهیم اسلامی پرداختند. نویسندگان در پژوهش نامبرده، این اصول را در دو دسته‌ی اصول سلبی و اصول ایجابی معرفی کردند. اصول سلبی شامل: اصل نهی اشراف - اصل پرهیز از تشخیص کالبدی - اصل نکوهش ارتفاع زیاد خانه و اعتدال در تزیینات بود. همچنین اصول ایجابی نیز عبارتند از: رعایت حریم و محرمیت - اصل توصیه به مهمان‌پذیری و رعایت وسعت به اندازه. در نهایت با استفاده از این اصول به سنجش الگوها و بناهای معاصر پرداختند. در پژوهشی دیگر که با عنوان «تدوین مبانی مسکن معاصر بر اساس جهان‌بینی اسلامی»، توسط محمد نقی‌زاده و نسرين اسدزاده بیرجندی انجام گرفت؛ به معرفی اصول عملی و چگونگی تجلی این اصول اسلامی در فضای عینی مسکن معاصر پرداخته شد که این اصول عبارتند از: عزت و کرامت انسانی، دوری از ظواهر دنیوی، عدم اسراف، حفظ حرمت خانواده، رعایت حقوق دیگران، پاکی و نظافت. در جمع‌بندی پژوهش‌های انجام یافته مشاهده می‌شود که مؤلفه‌هایی برای طراحی مسکن از منظر اسلام، تعیین و تبیین گشته‌اند.

از سوی دیگر پژوهش‌های اندکی به بررسی تأثیرات حاصل از فرهنگ و اخلاق اسلامی بر کالبد فضایی خانه پرداخته است. از این رو نوشتار حاضر در صدد شناسایی مؤلفه‌های تأثیرگذار حاصل از فرهنگ و اخلاق اسلامی بر کالبد فضایی





علی شریعتی، فرهنگ را به معنای «مجموعه‌ای از اندوخته‌ها و دستاوردهای معنوی جامعه بشری دانسته و یافته‌ها و دستاوردهای مادی جامعه بشری را تمدن معرفی می‌کند. علامه جعفری نیز، فرهنگ را چنین تعریف می‌کند: فرهنگ عبارتست از شیوه‌ی انتخاب شده برای کیفیت زندگی، که با گذشت زمان و مساعدت عوامل محیط طبیعی و پدیده‌های روانی و رویدادهای نافذ در حیات یک جامعه به وجود می‌آید (همان، ۲۰).

با بررسی نتایج مطالعات و پژوهش‌هایی در حوزه‌ی فرهنگ، می‌توان به عواملی اشاره کرد که بر ایجاد و شکل‌گیری فرهنگ تأثیرگذارند. این عوامل عبارتند از: عامل آئینی و مذهبی، عامل اقلیمی، عامل ادراکی و شناختی انسان. پژوهش حاضر با به بررسی بیش از پیش تأثیرات مذهبی و آئینی در شکل‌گیری فرهنگ جامعه، سعی بر این دارد تا با شناخت ارزش‌ها و اصول حاصل از دین اسلام، به چگونگی نمود ظاهری این ارزش‌ها و اصول در کالبد فضایی خانه‌ها بپردازد؛ که لزوم پرداختن به این موضوع در عصر حاضر معماری این سرزمین، امری ضروری است.

و تربیت، آثار علمی و ادبی یک قوم یا ملت و نیز به معنای کتاب آورده است (عمید، ذیل کلمه فرهنگ). یک منبع دیگر معتقد است که فرهنگ از کلمه‌ی لاتین کالچر (culture) در آغاز قرن ۱۴ ه. ش به زبان فارسی راه یافته است (زبیری، ۱۳۸۲، ۹۶).

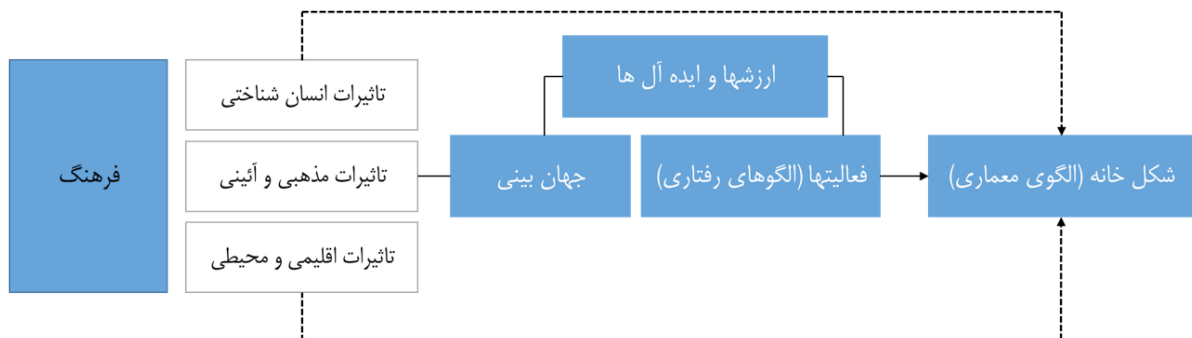
۳-۳. مفهوم فرهنگ از منظر صاحب‌نظران غربی

زیگموند فروید^۴ فرهنگ را چنین تعریف می‌کند: «فرهنگ مجموعه توانایی‌ها و وسایلی است که زندگی ما را از زندگی اجداد حیوانی ما دور می‌کند و در خدمت دو هدف است: محافظت از بشر در مقابل طبیعت و تنظیم روابط انسانی بین افراد (گروتز ۱۳۷۵، ۵۸).

مطابق تعریف آموس راپاپورت^۵، «فرهنگ مجموعه‌ای از ارزش‌ها و عقاید دربردارنده‌ی ایده‌آل‌های گروهی از مردم است که در فرآیند فرهنگ‌آموزی، میان اعضای آن گروه منتقل می‌شود و منظور او از فرهنگ‌آموزی، انتقال ارزش‌ها و عقاید از نسلی به نسل دیگر در میان اعضای یک فرهنگ مشابه است (یزدانفر و همکاران ۱۳۹۲، ۲۰).

۳-۴. مفهوم فرهنگ از منظر متفکران اسلامی

شهید مطهری، فرهنگ را مجموعه اندوخته‌های معنوی، فکری، روحی، عقلی، اخلاقی و اجتماعی یک قوم می‌داند.



نمودار ۱. عوامل تأثیرگذار در شکل‌گیری فرهنگ-تأثیرات مذهبی بر کالبد فضایی خانه (مأخذ: نگارندگان با اقتباس از یزدانفر، حسینی، و زرودی ۱۳۹۲)

۳-۵. ویژگی‌های خانه در آیات قرآن

خداوند در قرآن مجید، ویژگی‌ها و صفات خانه «محل سکونت» انسان را این گونه توصیف می‌نماید: «همانا اولین خانه‌ای که برای مردم قرار داده شد؛ همان است که در مکه می‌باشد و فرخنده است» (آل عمران: ۹۶). پس نخستین

پس، آنچه که در این نوشتار مورد بحث و بررسی است؛ شناخت و تأثیرات ارزش‌های فرهنگ و اخلاق اسلامی بر کالبد فضایی خانه‌هاست. در ادامه به ویژگی‌های خانه در قرآن کریم پرداخته شد.





است.

«پس هنگامی که به خانه‌هایی [که گفته شد] وارد شدید؛ به یکدیگر سلام کنید. سلامی که نزد خدا فرخنده و مبارک است» (نور: ۶۱).^{۱۰} خانه، هم باید آرامش جسمی و هم آرامش روحی و معنوی انسان را فراهم آورد (نقره کار ۱۳۹۳، ۳۶۲).

۴. ارزش‌های برگرفته از فرهنگ اسلامی و تجلی آنها در کالبد فضایی خانه‌ها

در مجموع با توجه به آیات و احادیث مطرح شده و با استناد به مطالعات انجام یافته در حوزه‌ی فرهنگ اسلامی و مسکن، به معرفی اصول اعتقادی و ارزش‌های فرهنگی دین اسلام که بر شکل‌گیری مسکن، تأثیرگذار بوده؛ پرداخته شد. این اصول و ارزش‌ها در جدول ۱ ارائه گردید. مؤلفه‌های عنوان شده، در قالب شش ارزش و اصل فکری برگرفته از فرهنگ و اخلاق اسلامی ارائه گردید. این ارزش‌ها عبارتند از:

حجاب، تعاون، طهارت، قناعت، خدمت‌محوری و اطاعت، تواضع. ارزش‌های فرهنگی یاد شده، در قالب الگوی رفتاری و فعالیت افراد جامعه نمود یافته است. به‌طوریکه این فعالیت‌ها و الگوهای رفتاری، حاصل از جهان‌بینی اسلامی، است که در شکل و کالبد فضایی خانه‌ها نیز پدیدار گشته است.

خانه برای همهی مردم، همان خانه کعبه است؛ که فضای محصور است مکعبی شکل که شش وجه آن یکنواخت و منظم و قرینه و دارای قطب و نقطه مرکزی و هماهنگی و وحدت بی‌مانندی در میان اشکال منظم چندوجهی است؛ و انسان در فضای درون آن کاملاً حالت توازن، تعادل و تمرکز پیدا می‌نماید و سکون کامل است و حرکت مادی در آن وجود ندارد. این فضا فرخنده و مبارک است و هم به عنوان خانه‌ی خدا (بیت الله) و هم خانه‌ی تولد انسان کامل، حضرت علی (ع) و هم خانه قیام همه مردم «وُضِعَ لِلنَّاسِ» یا قیاماً للناس (نقره کار ۱۳۹۳، ۳۶۱-۳۶۲).

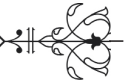
«خداوند خانه‌هایتان را برای شما مایه‌ی آرامش قرار داد» (نحل: ۸۰).^۷ خداوند خانه را در مقابل فضاهای کار و تفریح و... فضای سکون و آرامش و امنیت انسان‌ها قرار داده است. «نیکو نیست که از پشت خانه‌ها بدن‌ها وارد شوید؛ بلکه نیکو کار کسی است که پرهیزکاری کند و از درهای خانه به آن در آید» (نقره: ۱۸۹).^۸ خداوند طراحی خانه‌ها را مستلزم داشتن حریم امن و دور از هرگونه مزاحمت همجواری و با ورودی مشخص توصیه می‌نماید.

«به خانه‌هایی که خانه‌ی شما نیست؛ داخل نشوید تا اجازه بگیرید و بر اهل خانه سلام کنید» (نور: ۲۷).^۹ خداوند خانه را محل حریم شخصی و خانوادگی تعریف نموده و از ورود بدون اجازه به خانه نهی نموده و به ملاقاتی همراه با مهربانی و رحمت توصیه نموده

جدول ۱. ارزش‌های برگرفته از فرهنگ و اخلاق اسلامی و نحوه‌ی تأثیر آنها در کالبد فضایی خانه‌ها (مأخذ: نگارندگان با اقتباس از منابع پژوهش)

ارزش‌های فرهنگی	فعالیت‌ها (الگوی رفتاری)	شکل خانه (الگوی معماری)
حجاب	-محرمیت -تمایز حریم‌ها و ارتباطات فضایی -درونگرایی يَا أَيُّهَا الَّذِينَ آمَنُوا لَا تَدْخُلُوا بُيُوتًا غَيْرَ بُيُوتِكُمْ حَتَّى تَسْتَأْذِنُوا وَتُسَلِّمُوا عَلَى أَهْلِهَا (نور/ ۲۷)	-تقسیم مسیرها (هشتی)-ارتباطات تعریف شده فضاها -بکارگیری کوبه‌های متمایز درب ورودی -رعایت سلسله مراتب و دسترسی از فضای عمومی تا خصوصی -ارتباطات تعریف شده و محدود با محیط بیرون -سهولت دسترسی فضاها به هم
تعاون	-تعاملات اجتماعی -تکریم مهمان و رعایت حقوق دیگران تَمَايُزًا عَلَى الْبِرِّ وَالْتَّقْوَى (مائده/ ۲)	-اختصاص فضایی جهت ارتباط با همسایگان -اختصاص بهترین فضا (شاه نشین) به مهمان
طهارت	جسمی روانی	قرارگیری سرویس در بیرون از خانه -تعمیه فضایی جهت کفش کن (ایوان ورودی) -حضور گل و گیاه- بهره‌گیری از نور و هوای مناسب -حضور حوض آب در فضا
قناعت	-انسان‌مداری -پرهیز از اسراف وَإِنَّ الْمُسْرِفِينَ هُمْ أَصْحَابُ النَّارِ غَافِرٍ (۴۲)	-توجه به تناسب ابعاد کالبد خارجی (نما) -توجه به تناسب ابعاد فضای داخلی -سادگی فرم بنا- توده‌گذاری صحیح جهت کاهش مصرف انرژی
خدمت‌محوری و اطاعت	-کارکردهای نمادین وَ عَلَى اللَّهِ قِيَتُ كُلِّ الْمُؤْمِنِينَ (مائده/ ۱۱)	-دارای فضای عبادت -دارای تزئینات انتزاعی (القاء حس روحانی)
تواضع	-پرهیز از خودنمایی وَ لَا تَمْشِ فِي الْأَرْضِ مَرْحًا إِنَّ اللَّهَ لَا يُحِبُّ كُلَّ مُخْتَالٍ فَخُورٍ (مائده/ ۱۱)	-همسویی کالبد بنا با محیط (پرهیز از تشخیص کالبدی)





در ادامه به تشریح و تبیین برخی از الگوهای رفتاری حاصل از فرهنگ و اخلاق اسلامی پرداخته شد.

۴-۱. انسان مداری

«کریم پیرنیا» در کتاب «سبک‌شناسی معماری ایرانی» این ویژگی را با عنوان «مردم‌واری» مشخص می‌نماید و در توضیح آن می‌نویسد: مردم‌واری به معنای رعایت تناسب، میان اندام‌های ساختمانی با اندام‌های انسان و توجه به نیازهای او در کار ساختمان‌سازی است. مردم‌واری در اندام (فضا) های ساختمان و اجزای آن چنین نمایان می‌شود: اتاق سه‌دردی که بیشتر برای خوابیدن به کار می‌رود؛ به اندازه‌ای است که نیاز یک خانواده را برآورده کند (پیرنیا ۱۳۸۹، ۲۶). «نادر اردلان» و «لاله بختیار» در کتاب «حس وحدت» در این باره می‌نویسند: در سیستم مختصات ظاهری انسان، اعضای بدن، واحدهای تعریف فضایی هستند (اردلان و بختیار ۱۳۹۰، ۵۵). همچنین «عبدالحمید نقره‌کار» در کتاب «مبانی نظری معماری» در این باب، می‌نویسد: بشر از دیرباز به رابطه‌ای میان اندازه‌ها و شکل‌ها پی برده و تلاش کرده با اندازه‌ها به شکل برسد یا با شکل‌ها، اندازه‌ها را نشان دهد. هدف بنیادین همه‌ی نظریه‌ها درباره‌ی تناسب در کار هنری، پدید آوردن احساس نظم و سامان‌بندی میان بخش‌های یک آمیزه‌ی دیدگانی یا ترکیب بصری است. با اینکه تناسب در نگاه نخست، شاید به چشم بیننده نیاید؛ ولی آن ساماندهی دیدگانی پدید آمده، در یک رشته تجربیات پیوسته، می‌تواند پدیدآورنده‌ی حس زیبایی شود (نقره‌کار ۱۳۹۳، ۱۸۹).

۴-۲. کارکردهای نمادین

پیامبر اکرم (ص) فرمودند: جرئیل (ع) بر من وارد شد و گفت: ای محمد خدایت نهی می‌کند از تزئین خانه‌ها. حضرت امام جعفر صادق (ع) فرمودند: منظور از تزویق و تزئین، تصویر و عکس‌های انسانی است و فقط تصاویر درختان و مناظر و امثال آن، می‌تواند به عنوان تزئینات خانه مورد استفاده قرار گیرد. علاوه بر آن در زمینه‌ی کاربرد رنگ، در قرآن فقط از رنگ‌های سفید، زرد، سبز، قرمز و سیاه نام برده شده است (نقی‌زاده و اسدزاده بیرجندی، ۱۳۹۲: ۳۲۱۸).

۴-۳. پرهیز از اسراف

«کریم پیرنیا» در کتاب «سبک‌شناسی معماری ایرانی» از این ویژگی با عنوان «پرهیز از بیهودگی» نام می‌برد و در این باره می‌نویسد: در معماری ایران تلاش می‌شده کار بیهوده در ساختمان‌سازی نکنند و از اسراف پرهیز می‌کردند. در آیه‌ی سوم سوره مؤمنون در قرآن کریم آمده است: «مؤمنان، آنانکه از بیهودگی روی گردانند» (پیرنیا ۱۳۸۹، ۲۸). همچنین «محمد نقی زاده» در کتاب «شهر و معماری اسلامی» در باب عدم اسراف می‌نویسد: میانه‌روی - که همان مشی در حد تعادل و اجتناب از افراط و تفریط است - از کیفیاتی است که در به تعادل رساندن جامعه، ایفای نقش می‌نماید. جنبه‌ای از میانه‌روی عبارت از اجتناب از اسراف و تبذیر است که در مقولاتی همچون انتخاب مصالح و شیوه‌های ساخت و تنوع فضاهای درونی مسکن و هرآنچه که بتوان آن را به عنوان خروج از تعادل ذکر کرد؛ بروز می‌نماید (نقی‌زاده ۱۳۸۷، ۴۵۱).

۴-۴. محرمیت - تمایز حریم‌ها

«کریم پیرنیا» در کتاب «سبک‌شناسی معماری ایرانی» این ویژگی را با عنوان «درون‌گرایی» مشخص می‌نماید و در توضیح آن می‌نویسد: اصولاً در ساماندهی اندام‌های گوناگون ساختمان و به‌ویژه‌ی خانه‌های سنتی، باورهای مردم بسیار کارساز بوده است.

یکی از باورهای مردم ایران ارزش نهادن به زندگی شخصی و حرمت آن و نیز عزت نفس ایرانیان بوده که این امر به‌گونه‌ای معماری ایران را درون‌نگرا ساخته است (پیرنیا ۱۳۸۹، ۳۵). «محمد نقی‌زاده» در کتاب «شهر و معماری اسلامی» در این باره می‌نویسد: مصون بودن فضاهای داخلی مسکن از دید بیگانگان، موردی است که آسایش خانواده سخت بدان وابسته است. فی‌الواقع، مسکن به عنوان محل امن و آرامش خانواده بایستی به‌گونه‌ای مناسب، از مشرف قرار گرفتن در امان بماند. شاید عده‌ای نصب پرده‌های ضخیم یا پنجره‌های کوتاه در ارتفاع و امثالهم را راه حل مناسبی برای تأمین محرمیت و مصون بودن از اشراف بدانند؛ اما باید توجه کرد که این روش‌ها، روش‌هایی تدافعی و موردی هستند که روند جاری زندگی را - که از جمله آنها استفاده از نور و هوای مناسب است - مختل می‌نمایند. مورد دیگری که در



پاکی و نظافت برشمرد.

۵. محدوده‌ی مطالعات و موردپژوهی

علی‌رغم تلاش‌های به‌عمل آمده در زمینه‌ی پژوهش و تألیف کتب، پیرامون مبانی اسلامی و مسکن در اقلیم‌های مختلف ایران، هنوز کاستی‌ها و کمبودهایی در پژوهش مسکن شهر اردبیل وجود دارد. از این رو در پژوهش حاضر، شهر اردبیل به عنوان محدوده‌ی پژوهش در نظر گرفته شد. همچنین عصر قاجار نیز به عنوان قلمرو زمانی پژوهش در نظر گرفته شد؛ زیرا که ابنیه‌ی موجود عصر قاجاری در این شهر از صلابت و فراوانی اطلاعات برخوردارند و همچنین کمتر مورد تغییرات گشته‌اند. لذا در پژوهش حاضر، سه نمونه از خانه‌های عصر قاجاری شهر اردبیل انتخاب شد؛ که در ادامه به معرفی این خانه‌ها پرداخته خواهد شد. نمونه‌های الف و ج، از جمله خانه‌های اعیانی به شمار می‌روند؛ زیرا که مشاهدات و مطالعات انجام یافته و همچنین عرصه‌ی وسیع و تنوع فضاهای کالبدی این ابنیه، گواهی بر این ادعاست. در مقابل نمونه‌ی ب، از جمله خانه‌های معمولی در این شهر است. شاخصه‌ها و ویژگی‌های مشترک خانه‌های مذکور، دلیلی است بر انتخاب و واکاوی این ابنیه. از حیث اینکه در سطور قبلی به این نکته اشاره شد که خانه پدیده‌ای فرهنگی است و چگونگی شکل یافتن آن، برگرفته از فرهنگ حاکم بر جامعه‌ایست که بدان تعلق دارد؛ لذا از اینرو شناخت و توضیحاتی در باب فرهنگ شهر اردبیل، در این بخش از نوشتار، کاملاً محسوس است. شهر اردبیل هم مثل اکثر شهرها، محصول عوامل، حوادث و عناصر سه‌گانه‌ی طبیعی-جغرافیایی، انسانی و کالبدی است (امیری ۱۳۸۴، ۲۶-۲۷). براساس نمودار ۱، عواملی همچون اقلیم و جغرافیا، آئین و مذهب، و تأثیرات ادراکی و انسان‌شناختی، که زمینه‌ساز فرهنگ هر منطقه هستند؛ به‌صورت مستقیم و غیرمستقیم بر کالبد ساختاری و فضایی ابنیه‌ی آن منطقه تأثیر گذارند. پیوند بین آیین و کالبد در شهر اردبیل، نکته‌ای قابل تأکید است. به‌طوریکه شهر، نخست با کارکرد نظامی و استحکامی شکل می‌گیرد. سپس بنا به موقعیت چهارراهی و با استقرار بازار، جایگاه تجاری-اقتصادی پیدا می‌کند و بعداً با تبدیل به قطب مهم تشیع، تحت نفوذ صفویان، موقعیتی مذهبی کسب

این رابطه مطرح است؛ ارتباطات صحیح فضاهای داخلی به گونه‌ایست که اولاً: غریبه‌ها بر فضاهای داخلی تسلط نداشته باشند و ثانیاً: قلمرو اعضای خانواده (والدین و فرزندان دختر و پسر) نیز به طریق مناسب از یکدیگر تفکیک شوند (نقی‌زاده ۱۳۸۷، ۴۴۸).

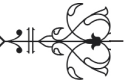
۴-۵. درونگرایی

«محمد نقی زاده» در کتاب «شهر و معماری اسلامی» در رابطه با موضوع رعایت حقوق دیگران می‌نویسد: مرعی داشتن حقوق سایر آحاد جامعه از جمله همسایگان، تأثیری به سزا در شکل‌گیری مسکن مطلوب و ارتباطات مسکن مطلوب با یکدیگر خواهد داشت. این بدان معناست که مسکن مطلوب در عین حالی که امکان ارتباط مناسب بین افراد و خانواده را فراهم می‌آورد؛ از بروز مزاحمت‌های بصری، صوتی و روانی و امثالهم پیشگیری می‌کنند. امروزه گاهی این ایده مطرح می‌شود که در واحدهای مسکونی واقع در برج‌ها، دوربینی برای ملاحظه و نظاره‌ی مناظر تعبیه می‌شود. این موضوع اگر چه می‌تواند به عنوان امتیازی برای آن واحدها مطرح شود؛ اما مصداق بارز تجاوز به حقوق، امنیت، خلوت و حریم خصوصی کسانی است که تحت نظاره‌ی افراد و در بُرد دوربین‌های آنها قرار می‌گیرند (نقی‌زاده ۱۳۸۷، ۴۵۲).

۴-۶. پاکی و نظافت

زمانی که حرف از پاکی و نظافت به میان می‌آید؛ ناخودآگاه زلالی و پاکی آب در ذهن آدمی تداعی می‌شود. آب از دیرباز، نقشی حیاتی در زندگی انسان داشته است و دریاچه‌ها و رودخانه‌ها نیز همواره آدمی را به سوی خود جذب می‌کرده‌اند. در گذشته‌ای نه‌چندان دور که انسان آب را به عنوان یکی از اجزا و عناصر معماری، منظر و طراحی شهری مورد استفاده قرار داد؛ همواره جلوه‌های مختلف آن باعث تهییج و تحریک گرایش انسان به زیبایی شده است (ادیبی و همکاران ۱۳۸۴، ۷۵). در آیاتی از قرآن مجید، آب به عنوان یکی از عناصر و نعمات بهشتی معرفی شده است: «و مژده ده ای پیغمبر، کسانی را که ایمان آوردند و نیکوکار شدند. به یقین آنها راست باغ‌هایی که جاری است در آنها نهرهای آب (بقره: ۲۵)» (حقایق و میرشاهزاده ۱۳۹۱، ۱۴۹). با این تفاسیر، آب را در مسکن اسلامی می‌توان، عنصر عامل





تأثیرات آیینی و مذهبی قابل ذکر است؛ با توجه به این که دین و مذهب غالب در شهر اردبیل، اسلام و تشیع است؛ لذا فرهنگ و معماری خانه‌ها در این شهر، از این مسئله تأثیر فراوان گرفته است. به عنوان مثال: تمایز حریم‌ها، تواضع و عواملی دیگر - که در ادامه بحث خواهد شد- در روابط فضایی خانه‌های تاریخی این شهر، سخن از تأثیر افکار اسلامی در این خانه‌ها دارد.

می‌کند که دستاورد آن شکل‌گیری و برقراری فضاهای متعدد مذهبی با محوریت مجموعه‌ی شیخ‌صفی‌الدین است و این محور در زمان سلسله‌های بعدی اعم از زندیه، افشاریه و قاجار نیز تداوم می‌یابد (امیری ۱۳۸۴، ۲۰۹). شایان ذکر است که محوریت مذهبی و آیینی مجموعه‌ی شیخ‌صفی‌الدین تا حال حاضر نیز تداوم یافته است؛ به‌طوری‌که همه‌ساله مراسم مذهبی و عزاداری ماه محرم به‌خصوص روزهای تاسوعا و عاشورا در این بافت از شهر صورت می‌پذیرد. در ادامه بحث

جدول ۲. معرفی نمونه‌های مورد پژوهش (مأخذ: نگارندگان؛ سازمان میراث فرهنگی اردبیل)

نام بنا	مشخصات بنا	پلانهای معماری	تصاویر بنا
الف- خانه صادقی	<p>خانه صادقی در محله اوج دکان شهر اردبیل، کوچه سرتیب آباد و در قلب بافت تاریخی شهر اردبیل واقع شده است. بنای خانه صادقی در سال ۱۲۸۳ هـ.ق مطابق با ۱۲۴۲ خورشیدی ساخته شده است. مجموعه تاریخی صادقی مشتمل بر بخش حسینیه برای تأمین نیاز مراودات اجتماعی خانواده، بخش شاه نشین برای تأمین نیاز مراودات رسمی و ارتباط با تجار ایرانی و خارجی خانواده، بخش اندرونی محل زندگی خانواده صادقی و خادم نشین، محل زندگی خادمین این خانواده و بخش طویله و استیبل برای سرویس دهی به این خانواده است (نظری، ۱۳۹۲: ۲۳۰).</p> <p>عرضه: ۲۰۲۸ مترمربع اعیان: ۲۱۷۶ مترمربع</p>	<p>طبقه زیرزمین</p>  <p>طبقه همکف</p>  <p>طبقه فوقانی</p> 	 
ب- خانه ارشادی	<p>این بنا در یکی از محلات بافت قدیمی شهر بنام اوج دکان واقع شده است، در این عمارت که در دو طبقه زیر زمین و همکف اجرا شده است عدم ارتباط بصری مستقیم فضای داخل و بیرون بنا با یک هشتی در ورودی ساختمان تأمین می‌گردد و این هشتی ارتباط بین حیاط، فضای بیرون و دو بخش بنا را که یکی از آنها تفکیک و تخریب شده از چهار جهت عمود بر هم میسر می‌سازد. دو ورودی که هر کدام دارای مقرنسهای گچی، درهای چوبی با شیشه‌های الوان و چهار پله می‌باشند، فضای حیاط را به اتاق های طرفین شاهنشین ارتباط می‌دهند. در بخش شرقی بنا نیز اتاق نسبتاً بزرگی وجود دارد که توسط همین ورودی با حیاط مرتبط است. شاهنشین با پوشش عرقچین و مقرنسهای گچی در چهار گوشه آن دارای پنجره ارسی بزرگی است (نظری، ۱۳۹۲: ۲۳۶).</p> <p>عرضه: ۲۷۷ مترمربع اعیان: ۳۶۶ مترمربع</p>	<p>طبقه زیرزمین</p>  <p>طبقه همکف</p> 	 





نام بنا	مشخصات بنا	پلانهای معماری	تصاویر بنا
ج- خانه وکیل الرعایا	این بنا در محله «سرچشمه» کوچه وکیل واقع شده است. ورودی عمارت اصلی از درب واقع در کوچه وکیل می باشد. با یک راهرو ساده به حیاط بیرونی وارد می شویم که در سمت غربی این حیاط یک ایوان ساده و یک اتاق بزرگ بنا شده است و یک زیر زمین متناسب با اتاق نام برده در طبقه زیرین واقع شده است. ترکیب ۴ گنبد گسترده کوچک در وسط و ضریبی های گسترده افقی در شاه نشین و رواقها، مجموعه ای بسیار زیبا و خوش آهنگ به وجود آورده است. در طبقه بالای اتاقی مشابه و متساوی با زیر زمین ساخته شده است که ابعادی معادل زیر زمین دارد. دیوار شرقی اتاق دارای پنجره ارسی سراسری است (نظری، ۱۳۹۲: ۲۴۴).		

۵-۱. تحلیل نمونه الف

پس از مطالعات انجام یافته در نمونه (الف)، نتایج زیر حاصل شد:

در باب انسانمداری و تناسبیات در این بنا می توان گفت که طراح بنای مذکور در طراحی و پردازش بنا درحد توان، سعی نموده تا کالبد خانه پاسخگوی نیازهای ساکنین آن باشد. در ادامه باید به این نکته اشاره کرد که با توجه به مشاهدات و مطالعات انجام یافته، اقلیم سرد منطقه اردبیل، طراح را خواه و یا ناخواه، مجاب به توجه و رعایت مقیاس انسانی در این بنا نموده است. بهره گیری از فضای سبز، طبیعت و درختان در حیاطهای سه گانه ای این بنا

از طریق پنجره های اتاق های اطراف حیاط صورت گرفته است. مشاهدات داخلی بنا، حاکی از وجود تزئینات انتزاعی است که شامل گچبری ها، مقرنس کاری ها و نقاشی هایی با مضمون درختان، گل ها و مناظر طبیعی است. این تزئینات علی رغم اینکه به زیبایی بیش از پیش فضای داخلی بنا می افزاید؛ در القای حس روحانی به آدمی کمک شایانی می کند. رعایت تناسبیات در نقاشی ها و مقرنس هایی که برگرفته از محاسبات ریاضی و هندسی است؛ آدمی را به جوهره ای ابدی و عینی موجود در نظم الهی رهنمون می سازد.



تصویر ۱. نمونه ای از مقرنس ها و نقاشی های خانه صادقی، که نشانگر پرداختن به تزئینات انتزاعی در فضای داخل خانه است که به منظور «القای حس روحانی» به ساکنین انجام یافته است. (عکس از: سمیرا معصوم زاده دولت آبادی)



توده های اصلی مسکونی در قسمت شمال بنا (رو به جنوب) به استفاده از نور مطلوب جنوب در فصل زمستان اندیشیده است. حفظ حرمت و حریم خانواده یکی از اساسی ترین اصول اسلامی بوده که ایرانیان، از دیرباز به این اصول شدیداً پایبند بوده اند. در این خانه علی رغم اینکه اقلیم به خودی خود بنا را به سمت درونگرایی سوق داده؛ اما با این حال در بررسی روابط فضایی بنای مذکور به تقسیماتی کاملاً سلسله مراتب گرایانه، در جهت حفظ حریم خانواده اندیشیده شده است.

با اشاره به ویژگی های یاد شده از نمونه (الف)، می توان به دور بودن این بنا از ظواهر دنیوی، نیز اشاره کرد. در باب پرهیز از اسراف، چنانکه در تصویر ۲ ارائه گردید؛ طراح و یا معمار بنا با شناخت کاملی که از این اقلیم داشته، سعی بر ایجاد بنایی داشته تا با جای گذاری صحیح توده های ساختمانی در جهت کاهش مصرف انرژی و بهره گیری از نور مناسب گام بزرگی بردارد. در این راستا طراح، با استفاده از احجام خالص و بدون شکست، سطح تماس بنا با محیط پیرامون را برای جلوگیری از تبادل انرژی به حداقل رسانیده و همچنین با جاگذاری

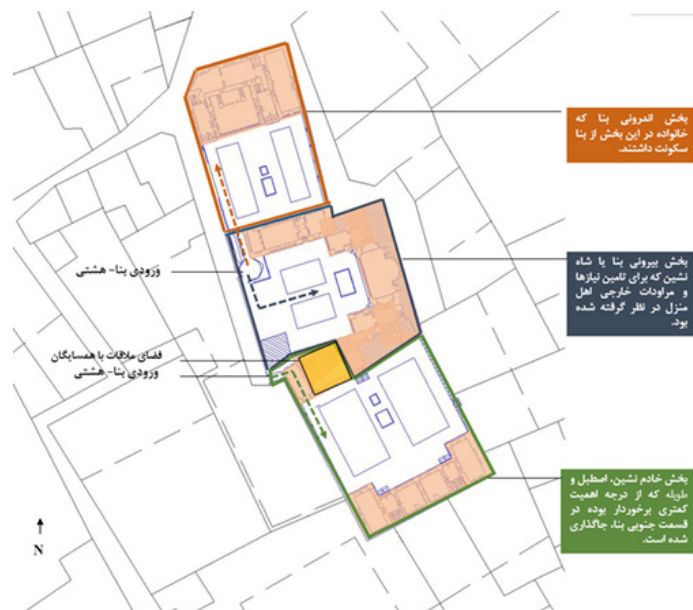


تصویر ۲. بررسی ملاحظات اقلیمی (نورگیری و جاگذاری توده های ساختمان های مسکونی) در خانه ی صادقی (مأخذ: نگارندگان)

همسایگی نیز اندیشیده و با طراحی دسترسی مناسب، فضایی را برای تجمع همسایگان ایجاد نموده است؛ که این امر، یکی از ویژگی های مهم در بحث ایجاد تعاملات اجتماعی است.

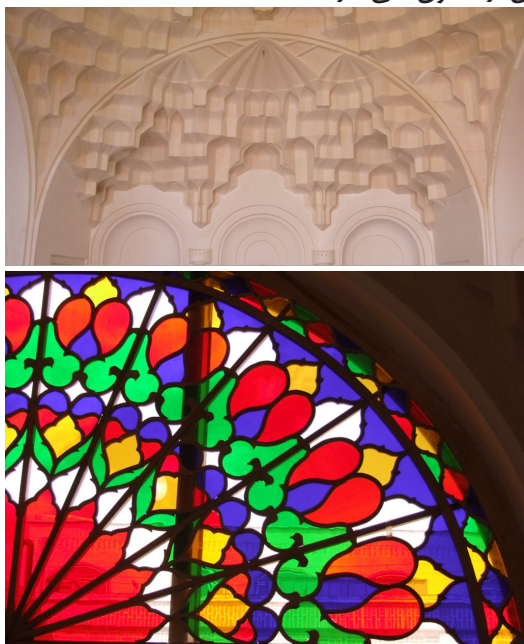
طراح این بنا به جزئیات بسیار ریزی که می توان گفت: در معماری امروز به فراموشی سپرده شده است؛ توجه نموده و در راستای آن به خلق فضایی پاسخده، تلاش نموده است. او (طراح) در این بنا حتی به ارتباطات تعریف شده





تصویر ۳. بررسی سلسله مراتب دسترسی فضاهای عمومی و خصوصی (جدایی حریم خصوصی خانواده با حریم عمومی) در خانه ی صادقی (مأخذ: نگارندگان)

از شیشه‌هایی با رنگ‌های الوان، گویی آدمی را به فردوس برین رهنمون می‌سازد.



تصویر ۴. نمونه‌ای از مقرنس‌ها و اُرسی‌های خانه ارشادی، که نشانگر پرداختن به تزئینات انتزاعی در فضای داخل خانه است که به منظور «القای حس روحانی» به ساکنین انجام یافته است (عکس از: محیا خیرخواهی)

همچنین، حضور آب و آبنا در هر سه حیاط بنا، نمادی از پاکی و نظافت است که بخوبی اهل منزل و بانی بنا بر این امر، واقف بوده‌اند.

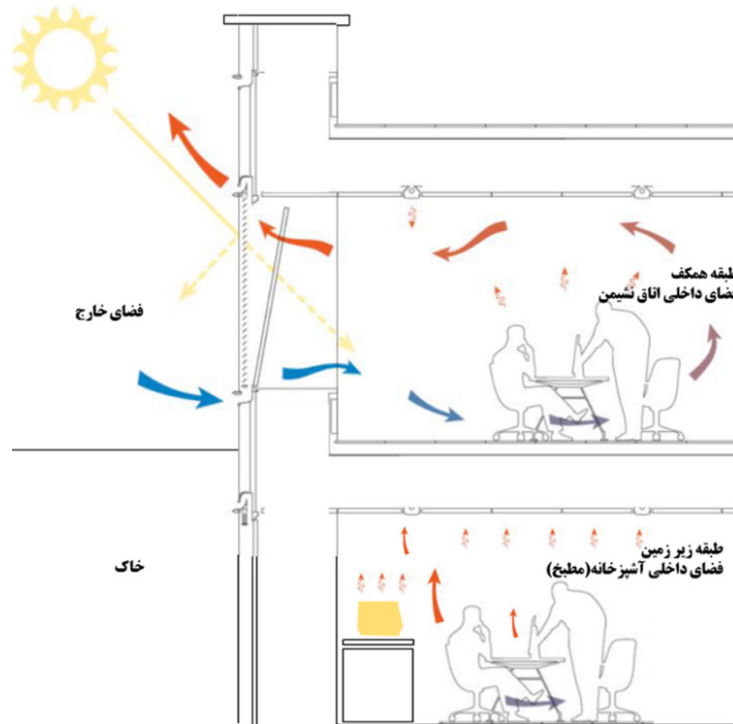
۵-۲. تحلیل نمونه ب

نتایج مطالعات و تحقیقات انجام یافته، پیرامون نمونه موردی (ب) به قرار ذیل می‌باشد:

بنای کنونی، باقیمانده‌ی عمارتی بزرگتر است که متأسفانه بخش اندرونی این بنا که در قسمت شمالی بنای حاضر قرار داشته، تفکیک و تخریب شده است. با اینکه بنای حاضر، در طول سال‌های متمادی، دستخوش بی‌مهری‌ها و کم‌توجهی‌ها قرار گرفته؛ اما در حد توانش، توانسته خصوصیات و ویژگی‌های اصیلش را که دستمایه‌ی فرهنگ غنی مردم این سامان بوده راه، در خود نگاه دارد. عمارت نامبرده، متشکل از دو طبقه‌ی زیرزمین و همکف است. ابعاد و اندازه‌های به‌کارگرفته شده در این بنا، نشان از شناخت کامل و کافی طراح و سازنده‌ی آن از مقیاس‌های انسانی دارد. از استقلال و شکل واحد بنا، می‌توان به عنوان ویژگی دیگری از این خانه یاد کرد. تناسبات و هندسه‌ی دقیق مقرنس‌های گچی و اُرسی‌های چوبی زیبا، متشکل



فعلی، باز حکایت از تأکید ساکنین بنا، بر پاکی و زلالی و اصل طهارت دارد. همچنین، خالص بودن و سادگی فرم بنا، استفاده از زیرزمین جهت پخت و پز و نگهداری دام، عواملی هستند که طراح یا سازنده، جهت تأمین و حفظ انرژی در بنا، به کار گرفته است.



تصویر ۵. چرخش انرژی در فضای داخل بنا، که نمایانگر توجه سازنده یا طراح به مسئله‌ی تأمین انرژی است. طراح با قرار دادن مطبخ در طبقه زیرزمین، به تأمین گرمایش فضا در طبقه فوقانی اندیشیده است که این خود تبعیت طراح یا سازنده بنا از اصل قناعت را می‌نمایاند (مأخذ: نگارندگان).

معبّر همجوار، در نگاه اول عابریان ناآشنا، خود را دواشکوبه جلوه می‌دهد. درختان و گیاهان موجود در حیاط فعلی بنا، حکایت از حضور طبیعت در این خانه دارد.

این طبیعت و زیبایی در فضای داخل تالار اصلی نیز با مقرنس‌ها، آینه‌کاری‌ها، گچبری‌ها و اُرسی‌هایی با شیشه‌های رنگی تبلور یافته است. بازی نور با رنگ‌هایی که در اُرسی بکارگرفته شده، انعکاس نور در آینه‌کاری‌های روی مقرنس‌هایی که متناسب با فضاست؛ ذهن آدمی را به زیبایی‌های طبیعت و خالقش سوق می‌دهد. تمامی این تزئینات انتزاعی، در راستای القای حس روحانی به آدمی صورت گرفته است. در باب اصل پرهیز از اسراف در این بنا، می‌توان به این نکته اشاره کرد که ارتفاع زیاد فضای

متأسفانه به دلیل تخریب بخش اندرونی، نمی‌توان نظری قطعی در باب رعایت یا عدم رعایت سلسله‌مراتب فضایی، استتار و عدم اشراف، ارائه داد؛ اما با این حال، هشتی زیبایی که در حال حاضر پا برجاست؛ سخن از حفظ حریم و حرمت خانه و خانواده دارد. حضور آب در حیاط بنای

۵-۳. تحلیل نمونه ج

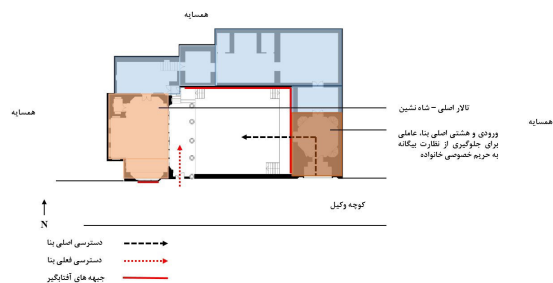
نتایج کسب شده از مطالعات و تحقیقات انجام یافته، پیرامون نمونه (ج) به قرار ذیل می‌باشد.

به گفته‌ی کارشناسان سازمان میراث فرهنگی شهرستان اردبیل، این بنا، قبلاً دارای ساختمان مرکزی و واحدهای اندرونی و بیرونی بوده که در طراحی اولیه آن، تالار مرکزی به کلیه واحدهای جنبی اشرافیت داشته است. بنای مذکور در حال حاضر دارای دو طبقه‌ی زیرزمین و همکف است. با مشاهده و بررسی کالبدی تالار اصلی (شاه‌نشین)، می‌توان به این نکته اشاره کرد که طراح و سازنده بنا، با مرتفع قرار دادن سقف تالار اصلی، گویی شخصیت مقتدر و والای صاحب خانه را به رخ دیگران می‌کشد؛ چنانکه این تالار، از





انرژی از دست رفته، کمک کند. متأسفانه در این نمونه نیز، به دلیل تخریب و تفکیک قسمت‌های دیگر بنا، در باب حفظ حریم و رعایت یا عدم رعایت سلسله‌مراتب، نمی‌توان نظری قطعی ارائه کرد؛ اما با توجه به موقعیت قرارگیری هشتی تخریب شده در نقشه بنا، می‌توان استنباط نمود که در این بنا نیز به اصل بسیار مهم و اسلامی حفظ حریم خانواده، اندیشیده شده است.



تصویر ۷. بررسی دسترسی بنا- جداره‌های نورگیر در خانه‌ی وکیل الرعایا (مأخذ: نگارندگان)

اول تحقیق به قرار زیر می‌باشد: اصول عملی برگرفته از فرهنگ و اخلاق اسلامی، پیرامون مسکن و خانه‌های اسلامی عبارتند از: حجاب، تعاون، طهارت، قناعت، خدامحوری و اطاعت، و تواضع.

این در حالیست که با گسست فرهنگی جامعه امروزی از گذشته‌ی غنی خود، بسیاری از این اصول در الگوی غالب مسکن امروزی (آپارتمان‌ها) به فراموشی سپرده شده است. در ادامه باید تأکید کرد که شهرسازی و معماری در شهر اردبیل که محدوده‌ی مطالعاتی این پژوهش است؛ از این قاعده مستثنی نیست و همسو با کلیت معماری معاصر کشورمان در وضع نابسامانی از لحاظ ارتباط معماری با فرهنگ اسلامی و پاسخگو بودن به نیازهای معنوی کاربران به سر می‌برد. از این رو بر اساس اطلاعات کسب شده از مسائل روانشناختی و نیازهای معنوی افراد ساکن در آپارتمان‌های امروزی،

تالار اصلی، عاملی برای هدررفت و مصرف بیش از اندازه‌ی انرژی در این بناست. همچنین از به‌کارگیری پنجره اُرسی سرتاسری در جبهه‌ی شرقی بنا نیز می‌توان به عنوان عاملی برای تبادل و هدررفت انرژی در زمستان سرد این اقلیم نام برد. در مقابل، پنجره‌ی کوچک سه‌لنگه که در جبهه‌ی جنوبی تالار قرار دارد و به معبر عمومی مشرف است؛ می‌تواند با جذب نور خورشید، هر چند اندک، به جبران



تصویر ۶. نمونه‌ای از مقرنس‌ها، گچبری‌ها و اُرسی‌های خانه‌ی وکیل الرعایا که نشانگر پرداختن به تزئینات انتزاعی در فضای داخل خانه است که به منظور «القای حس روحانی» به ساکنین انجام یافته است (عکس از: سمیرا معصوم زاده دولت آبادی)

۶. نتیجه‌گیری

ادیان الهی از جانب خداوند متعال، در قالب برنامه‌هایی الهی، جهت هدایت و راهنمایی بشر به زندگی سعادت‌مند نازل شده‌اند که در نهایت آدمی را به کمال رهنمون می‌سازد. چنانکه فلسفه وجودی دین مبین اسلام نیز، از این قاعده مستثنی نیست. دین اسلام نیز چون برنامه‌ای کامل، در تمامی زمینه‌ها چراغ راهی است برای بشر. این برنامه‌ی کامل، در حوزه‌ی زندگی و مسکن نیز مبین ویژگی‌ها و چهارچوبی آمیخته با مبانی و اصول فکری است. با مطالعه و تفکر در منابع دین و شریعت، چهارچوبی را برای محیط زندگی انسان، می‌توان ترسیم کرد که پاسخگوی نیازهای مادی و معنوی ساکنینش باشد.

حال پس از مطالعات و پژوهش‌های انجام یافته در راستای پاسخگویی به سؤالات تحقیق، پاسخ به سوال





در باب ارزش «تواضع» نیز می‌توان به این نکته اشاره کرد که پرهیز از خودنمایی در کالبد خارجی نمونه‌های (الف) و (ب) کاملاً مشهود است. این در حالیست که در نمای نمونه (ج) نشانه‌هایی از تشخیص کالبدی وجود دارد که بر اساس اطلاعات کسب شده و مطالعات میدانی، صاحب خانه (ج) به لحاظ شأن و منزلت اجتماعی، دارای شخصیتی والا بوده است و شاید بتوان به این نکته رسید که تشخیص کالبدی بنای مذکور، بر گرفته از شأن والای صاحب خانه باشد. در باب ارزش «طهارت» نیز می‌توان به تبعیت هر سه نمونه از زیرمجموعه‌های «تعبیه‌ی فضایی جهت کفش‌کن» و همچنین «حضور آب و گیاه در فضا» اشاره کرد که اهمیت این موضوع را در دید طراحان و سازندگان بناها در آن دوره‌ی تاریخی می‌رساند.

در ادامه باید به این نکته اشاره کرد که نمونه (الف) و (ب) از درصد تبعیت بالاتری نسبت به نمونه (ج) برخوردار بودند؛ آنچه که قابل تأکید است؛ پیروی تمام نمونه‌های انتخاب شده از اصول و ارزش‌های برگرفته از فرهنگ و اخلاق اسلامی ساکنین آن منطقه است. این مسئله نمایانگر ارتباط مسقیم بین فرهنگ جامعه با نحوه‌ی شکل‌گیری بناهاست که در کالبد فضایی مسکن نمود بیشتری داشته است.

در نهایت با شناخت اصول عملی فرهنگ و اخلاق اسلامی در باب مسکن، می‌توان با ترویج و نهادینه کردن این اصول و همراستا کردن آنها با نیازهای روز مردمان این سرزمین، در طراحی خانه‌های معاصر ایرانی، به احیای معماری ایرانی- اسلامی پرداخت.

علی‌رغم این که، این ساختمان‌ها با استفاده از تکنولوژی، پاسخگوی خیلی از نیازهای مادی ساکنینشان هستند؛ اما در راستای پاسخگویی به نیازهای معنوی افراد عاجزند. این در حالیست که می‌توان اذعان نمود که اصول کسب شده از این نوشتار، می‌توانند پاسخگوی خیلی از نیازهای بشر امروزی باشند؛ چرا که این اصول ارتباط مستقیم با ذات و فطرت انسانی دارند. از جمله می‌توان به حفظ محرمیت در فضای زندگی اشاره کرد که آدمی همیشه خواستار رعایت این اصل در فضای زندگیست تا به آرامش دست یابد. همچنین می‌توان به ارتباط مستقیم بشر با طبیعت، نیز اشاره کرد؛ چرا که از آغاز آفرینش نیاز به ارتباط با طبیعت، در ذات و سرشت او نهفته است.

در ادامه و در راستای پاسخگویی به سؤال دوم تحقیق، تمامی اصول عملی فرهنگ اسلامی یاد شده با خصوصیات و ویژگی‌هایشان در نمونه‌های انتخابی، مورد سنجش قرارگرفت و نتایج حاصله در قالب جدول ۳ تبلور یافت. حجاب، طهارت و خدامحوری از جمله ارزش‌هایی است که در همه‌ی نمونه‌ها مورد تأکید قرار داشته است. به‌طوریکه در زیرمجموعه‌ی ارزش «حجاب»، تقسیم مسیره‌ها (استفاده از هشتی) و رعایت سلسله‌مراتب و دسترسی از فضای عمومی تا خصوصی، از جمله مواردی است که در همه بناهای انتخاب شده، بصورت یک اصل مهم در نظر گرفته شده است؛ البته قابل ذکر است که در بحث ارزش حجاب، می‌توان عامل اقلیم سرد منطقه را نیز در شدت تأثیرگذاری این مؤلفه بر کالبد فضایی خانه، تأثیرگذار خواند.



منابع

۱. قرآن کریم، ۱۳۷۷. ترجمه‌ی مهدی الهی قمشه‌ای. قم: الهادی قم.
۲. ادیبی، علی اصغر، علیرضا منعم، و سیده ندا قاضی‌زاده. ۱۳۸۴. جایگاه آب و آبنا در پارک‌های شهری. هنرهای زیبا (۲۲): ۷۳-۸۲.
۳. اردلان، نادر، و لاله بختیار. ۱۳۹۰. حس وحدت- نقش سنت در معماری ایرانی. تهران: انتشارات علم معمار
۴. امیری، پیمان. ۱۳۸۴. در جستجوی هویت شهری اردبیل. تهران: نشر وزارت مسکن و شهرسازی.
۵. بهزادفر، مصطفی. ۱۳۹۰. هویت شهر، نگاهی به هویت شهر تهران. تهران: شهر
۶. پیرنیا، محمدکریم. ۱۳۸۶. سبک‌شناسی معماری ایرانی. تهران: سروش.
۷. توسلی، محمود. ۱۳۷۹. شهر کانون فرهنگ. هنرهای زیبا (۷): ۳۵.
۸. حبیب، فرح، سید مجید نادری، و حمیده فروزانگهر. ۱۳۸۷. پرسیمان تبعی در کالبد شهر و هویت. هویت شهر ۲ (۳): ۱۳-۲۳.
۹. حقایق، مریم، و شروین میرشاهزاده. ۱۳۹۱. درآمدی بر شناخت مشخصه‌های معنایی، زیبایی‌شناختی و کارکردی آب در معماری ایران. نامه‌ی معماری و شهرسازی ۵ (۹): ۱۶۱-۱۴۵.
۱۰. حمزه‌نژاد، مهدی، و زهرا صدریان. ۱۳۹۳. اصول طراحی خانه از منظر اسلامی و الگوهای کاربردی معاصر. پژوهش‌های معماری اسلامی (۳): ۵۸-۷۶.
۱۱. خجسته قمری، محمد امین. ۱۳۹۰. شاخصه‌های طراحی معماری مسکن برمبنای فرهنگ ایرانی. در همایش ملی سازه، راه، معماری، دانشگاه آزاد اسلامی ایران، چالوس، اسفندماه.
۱۲. خجسته، حسن. ۱۳۷۶. تأثیر معماری مسکونی بر سنت‌ها. تهران: سروش.
۱۳. زیاری، کرامت‌اله. ۱۳۸۲. تأثیر فرهنگ در ساخت شهر. جغرافیا و توسعه (۲): ۹۵-۱۰۸.
۱۴. گروتز، یورگ. ۱۳۷۵. زیبایی‌شناختی در معماری. ترجمه‌ی جهان‌شاه پاکزاد و عبدالرضا همایون. تهران: دانشگاه شهید بهشتی.
۱۵. لیبب‌زاده، راضیه، محمدعلی خان‌محمدی. ۱۳۹۰. لزوم باززنده‌سازی هویت بومی معماری اسلامی-ایرانی در دستیابی به معماری پایدار. در همایش ملی معماری و شهرسازی اسلامی، دانشگاه هنر اسلامی، تبریز، آذر ماه.
۱۶. مسائلی، صدیقه. ۱۳۸۸. نقشه پنهان به مثابه دست‌آورد باورهای دینی در مسکن سنتی کویری ایران. هنرهای زیبا (۳۷): ۲۷-۳۸.
۱۷. نظری، شاپور. ۱۳۹۱. هویت اردبیل قدیم، جلد دوم. اردبیل: هفت گنج.
۱۸. نقره‌کار، عبدالمحید. ۱۳۸۹. مبانی نظری معماری. تهران: انتشارات دانشگاه پیام نور.
۱۹. نقی‌زاده، محمد، و نسرین اسدزاده بیرجندی. ۱۳۹۲. تدوین مبانی مسکن معاصر بر اساس جهان‌بینی اسلامی. در همایش ملی معماری و شهرسازی اسلامی، دانشگاه هنر اسلامی، تبریز، آذر ماه.
۲۰. نقی‌زاده، محمد. ۱۳۸۷. شهر و معماری اسلامی. اصفهان: مانی.
۲۱. یزدانفر، عباس، باقر حسینی، و مصطفی زردودی. ۱۳۹۲. فرهنگ و شکل خانه. مسکن و محیط روستا ۳۲ (۱۴۴): ۱۷-۳۲.

<http://www.miras-ar.ir>

References

1. Holy Quran. 1998. Translated by Mehdi Elahi Ghomeysi. Qom: Alhadei Qom.
2. Amiri, Peyman. 2005. *In Search of Urban Identity Ardabil*. Tehran: Ministry of Housing and Urban Development.
3. Ardalan, Nader, and Lale Bakhteiari. 2011. *The Sense of Unity, The Role of Tradition in Iranian Architecture*. Tehran: Elm-e Memar.
4. Adibi, Aliasghar, Alireza Monam, and Seyede Neda Ghazizadeh. 2005. Position of Water and Warescapes in City Parks. *Honar-ha-ye-Ziba* (22): 73-82.
5. Behzadfar, Mostafa. 2011. *The Identity of the City, Glance to the Identity of the City of Tehran*. Tehran: Shahr.
6. Greuther, J.K. 1996. *Aesthetic in Architecture*. Translated by Jahanshah Pakzad and Abdorreza Homayoun. Tehran: Shahid Beheshti University Publication.
7. Hamzehnezhad, Mahdei, and Zahra Sadreian. 2014. Home Design Principles from the Perspective of Contemporary and Functional Patterns. *Researches of Islamic Architecture* 2 (3): 58-76.
8. Haghayegh, Maryam, and Shervin Mirshahzadeh. 2012. An Introduction to Understand Semantic, Aesthetic and Functional Characteristics of Water in Iranian Architecture. *Architecture and Urban Planning* (9): 145-161.
9. Habib, Farah, Seyed Majid Naderi, and Hamide Fruzangohar. 2008. A Following Questionnaire in Discourse of Physical Aspect of City and Identity (Physical Aspect Follows Identity or Identity Follows Physical). *Hoviateshahr* 2 (3): 13-23.



10. Khojaste Ghamari, Mohamm Amin. 2011. Specifications of Housing Architecture Design Based on Iranian Culture. *In National Conference on Structural, Architectural*. Islamic Azad Universit, (Chaluo, Iran, March.
11. Khojaste, Hassan. 1997. *The Impact of Residential Architecture on the Traditions*. Tehran: Soruosh.
12. Labibzadeh, Razie, Mohammadali Khanmohammadi. 2011. The Necessity of Rehabilitating Identity of Vernacular Islamic-Iranian Architecture Toward Achieving Sustainable Architecture. *In National Conference on Islamic Architecture and Urban Development*. Islamic Art University, Tabriz, November.
13. Masaeli, Seddeighe. 2009. Hidden Plan, the Consequence of Religious Beliefs in Traditional Desert House of Iran. *Honar-ha-ye-Ziba* (37): 27- 38.
14. Noghrekar, AbdolHamid. 2008. *Theoretical Fundamentals of Architecture*. Tehran: Payam-e Noor University Press.
15. Nagheizadeh, Mohammad, and Nasrin Asadzadeh Birjandi. 2013. Compilation of Contemporary Housing based on the Principles of the Islamic Worldview. *In National Conference on Islamic Architecture and Urban Development*, Islamic Art University, Tabriz, November.
16. Nagheizadeh, Mohammad. 2008. *Islamic Architecture and City*. Esfahan: Mani.
17. Nazarei, Shapour. 2012. *Identity of Ancient Ardabil, Vol 2*. Ardabil: Haft Gang.
18. Pirnia, Mohammad Karim. 2010. *Stylistic of Iranian Architecture*. Tehran: Soruosh.
19. Tavasoli, Mahmood. 2000. Town, Center of Culture. *Honar-ha-ye-Ziba* (7): 35.
20. Yazdanfar, Abbas, Bagher Hosseini, and Mostafa Zaroudi. 2014. Culture and House Form. *Housing and Rural Environment* 32 (144): 17-32.
21. Zeyari, Karamat Allah. 2003. Effect of Culture on Structure of City. *Geography and Development Iranian Journal* (2): 95- 108.
22. <http://www.miras-ar.ir>



Managing Director: vice chancellor for
research-Iran University of Science and Technology

Editor-in-chief: Mohsen Feizi

Administrative Director:

Samaneh Taqdir

Administrative assistant:

Zahra Kashanidoust

Persian literary Editor: Sara Motevalli

English literary Editor: MohamadReza Atee Hamedani

Editorial Board Members:

Seyyed Gholam Reza Eslami: Associate Professor,
Tehran University

Hasan Bolkhari: Associate Professor, Tehran University

Mostafa Behzadfar: Professor,

Iran University of Science and Technology

Mohammad Reza Pourjafar: Professor,

Tarbiat Modares University

Mahdi Hamzeh Nejad: Assistant Professor,

Iran University of Science and Technology

Esmail Shieh: Professor, Iran University

of Science and Technology

Manoochehr Tabibian: Professor, Tehran University

Mohsen Faizi: Professor, Iran University

of Science and Technology

Hamid Majedi: Associate Professor, Science and

Research Branch, Islamic Azad University

Asghar Mohammad Moradi: Professor, Iran University

of Science and Technology

Gholam Hossein Memariyan: Professor, Iran University

of Science and Technology

Fatemeh Mehdizadeh: Associate Professor, Iran University

of Science and Technology

Mohammad Naghizade: Assistant Professor, Science and

Research Branch, Islamic Azad University

Design assistant: AmirHosein Yousefi

Reviewers for Volume5, Number15:

Parastoo Eshrati: Assistant Professor, University of Tehran
Mahdi Hamzeh Nejad: Assistant Professor, Iran University of
Science and Technology

Hamidreza Jayhani : Assistant Professor, kashan University

Ali Seyedian: Assistant Professor, Mazandaran University

Abolfazl Meshkini: Assistant Professor, Tarbiat Modares
University

Shariar Nasekhian: Assistant Professor, Isfahan Art University

Masood Nari Qomi: Assistant Professor, University of Kashan

Abdolhamid Noqrehkar: Associate Professor, Iran University of
Science and Technology

Ali Omranipur: Assistant Professor, kashan University

Mohammad Manan Raeesi: Assistant Professor, University of
Qom

Mohamad Ranjbar Kermani: Assistant Professor, University of
Qom

Behzad Vasiq: Assistant Professor Jondy Shapoor of Dezful
University

Hasan Zolfagharzadeh: Associate Professor, Imam Khomeni
International University





- ▣ **Localizing Integrated Urban Regeneration of Historical Context of Islamic City**
Amirhossein Shabani / Mohammad Saeid Izadi
- ▣ **The Ontology of Historic Places: An Ontological Contemplation on Historic Places in the Light of the Doctrine of Principality of the Existence**
Farhang Mozafar / Hadi Nadimi / Abouzar Salehi
- ▣ **Evaluation and Analysis of Jurisprudential-Legal Entities in the Structure of High Council of Urbanism With a "corrective proposal in the courts of inquiry and the specialized commission of the council**
Seyed Majid Hashemi Toghroljerdi
- ▣ **A Study of the Function of a Decorative Form in the Inscriptions of the Stuccoed Mihrabs Created during the 12th and 14th centuries**
Ahmad Salehi Kakhki / Bahareh Taghavi Nejad
- ▣ **Explain Concept of Transparency in Terms of Modern, Postmodern and Evaluating that in Islamic Iranian Architecture**
Davoud Saadat / Iraj Etesam / Seyyed Mostafa Mokhtabad Amrai / MohammadJavad Mahdaveinejad
- ▣ **The influence of Islamic Culture on the Housing and Manifestation in Space Had Homes (Case Study: Qajar Epoch Homes in the Town of Ardabil)**
Ali Yaran / Hosein Behroo
- ▣ **The Formation of Space by the Conceptual Link of Music-Math and Architecture: A Case Study of Jelokhan and Asemaneh of Sheikh Lotfollah Mosque in Isfahan**
Ali Tokhmechian / Minou Gharehbaglou / Ahad Nejad ebrahimi